

TARIM İL MÜDÜRLÜ ĞÜ

2000 YILI

FAAL YET RAPORU

Ç İNDEK İLER

	Sayfa
	No
1. KURULU ĞUN GENEL TANIMI	2
A. Görevleri	2
B. Teşkilat Yapısı	4
C. Kadro ve Personel Durumu	5
il Müdürlükleri Personel Durumu	5
İlçe Müdürlükleri Personel Durumu	6
D. Bina, lojman ve diğer sosyal-yardımcı tesisler durumu	7
E. Araç, Makine Parkı ve Teçhizatı (İl ve İlçe Müdürlükleri Mevcutları)	8
2. 2000 YILINDA YAPILAN BA ĞLICA ÇALI MALAR VE YATIRIM	9
FAAL YETLER	
2.1. 2000 YILINDA YAPILAN BA ĞLICA ÇALI MALAR	9
2.1.1. Bitkisel Üretim Hizmetleri	9
2.1.2. Bitki Sağlık Hizmetleri	11
2.1.3. Hayvansal Üretim Hizmetleri	12
2.1.4. Hayvan Sağlık Hizmetleri	13
2.1.5. Gıda Üretim Hizmetleri	13
2.1.6. Çevre ve Diğer Hizmetler	14
2.2. YATIRIM PROJELER	14
2.2.1. Genel Bütçe Yatırım Projeleri	14
2.2.2. Tarım İl Müd. ile İl Özel Dairesince Ortaklaşa Yürütülen Yatırım Projeleri	20
2.2.3. Tarım İl Müd. ile S.Y.D.Vakıflarınca Ortaklaşa Yürütülen Yatırım Projeleri	27
2.2.4. Tarım İl Müdürlüğü ile Köylere Hizmet Götürme Birliklerince Ortaklaşa Yürütülen Yatırım Projeleri	31
3. İHTİYAÇ VE SORUNLAR	32
3.1. MEVZUAT İLE İLGİLİ SORUNLAR	32
3.2. TARIMSAL GÖRÜMLER İLE İLGİLİ SORUNLAR	33
3.3. ÖRGÜTLENME İLE İLGİLİ SORUNLAR	34
3.4. DİĞER KONULAR İLE İLGİLİ SORUNLAR	34
3.5. TARIMSAL YAPI İLE İLGİLİ SORUNLAR	35
3.6. İL MÜDÜRLÜĞÜMÜZÜN ÖNCELİK SORUNLARI	35
4. ÖNERİLER	37
4.1. TARLA ve YEM Bitkileri Üretim Nispetlerini Artırma	37
4.2. MEYVECİLİK ve BAĞCILIK İNCELEMESİ	37
4.3. SEBZE ÜRETİM NİSNETİNİ Artırma	37
4.4. HAYVANCILIK İNCELEMESİ	38

1. KURULU UN GENEL TANIMI

A. Görevleri

a) İlin tarımsal envanterlerini çıkarmak ve ilin tarım üretim potansiyelini mevcut teknolojiye göre belirlemek,

b) Her türlü il yayım programlarını hazırlamak (bitki, hayvan, su ürünleri üretimi, girdi kullanımları, de erlendirilmesi vb.) faydalı bilgiler, broür, el kitabı, gösteri vb. yollarla kendi elemanlarına ve çiftçilere ulaştırmak, çözüm getirilmesi istenen çiftçi problemlerini araştırma merkezleri ve Bakanlık Araştırma Planlama ve Koordinasyon kurulu başkanlığına intikal ettirmek,

c) Araştırma kurullarıyla doğrudan merkeze bağlı olan benzeri kurullarla ve merkezlerce işbirliği halinde uygulamaya dönük deneme ve demonstrasyonlar programlamak ve yürütmek,

d) Köy Hizmetleri ve Devlet Su İşleri Genel Müdürlükleri ile halk tarafından sulamaya açılan alanlarda tarım tekniklerini çiftçilere öğretmek ve yaymak,

e) İlin tohum, fidan, fide, gübre, ilaç, alet, serum, zirai alet ve makine, damızlık hayvan, yumurta, civciv, balık yavrusu ve yumurtası, ipek böceği tohumu, ana arı, kovan, sperma ve zirai kredi gibi girdi ihtiyaçlarına köy grup teknisyenlikleri ve ilçelerden gelen bilgiler ışığında tesbit etmek, bunların tedarik ve dağıtımını için TZDK ve T.C. Ziraat Bankası, tarımsal amaçlı kooperatifler, döner sermaye, bütçe imkanları ve varsa fon gibi kaynaklardan yararlanmak üzere tedbirler almak,

f) Tarım ürünlerinin işlenip de erlendirilmesine, pazarlanmasına ve bunun için gerekli tesislerin kurulmasına yardımcı olacak çalışmalar yapmak, bu konuda üreticileri ve müteebbisleri yönlendirmek,

g) İlin tarım ürünlerini ekili, verim ve ürünlerini tahmin çalışmaları yapmak, tarımla ilgili her türlü istatistik bilgilerinin zamanında toplanmasını sağlamak,

h) İlerdeki hayvanların salgın ve paraziter hastalıklardan korunmasını sağlamak, bulaıcı hastalıkların yurt çapında yayılmasını önlemek amacıyla il çapında plan, program ve projeler hazırlamak, uygulamak, denetlemek,

ı) İl dahilinde çözümlenemeyen hastalık, teşhis ve tedavi problemlerini ilgili araştırma merkezlerine ve Bakanlığa intikal ettirmek, araştırma ve teşhis sonuçlarına göre gerekli tedbirleri almak,

j) Suni tohumlama hizmetlerini yürütmek ve soy kütüphanesi sisteminin yurt çapında yaygınlaştırılması için il bazında gerekli çalışmalar yapmak,

k) Bakanlıkça belirlenecek esaslarla göre izin vermek ve kurulmuş olanları denetlemek

l) Özel sektörce kurulacak suni tohumlama istasyonları ve damızlık yeti tirme i letmelerine bakanlıkça belirlenecek esaslarla göre izin vermek ve denetlemek,

m) l dahilinde uygulanan entegre ve münferit tarım ve kırsal kalkınma projelerinin gerektirdi i hizmetleri yapmak, yeni yapılacak projelerin ön etüt ve envanter çalı malarını yürütmek,

n) Projeye dayalı olarak kurulacak i letmelere ait kredi taleplerini inceleyerek uygun olanların gerekli proje ve çiftlik geli tirme projelerini hazırlamak,

o) l dahilindeki bitki ve hayvan hastalı ı ile ilgili karantina hizmetlerini yürütmek, resmi ve özel mezbaha ve kombinaları sa lık yönünden denetlemek, ildeki damızlık bo a, koç, teke ve aygırların sa lık kontrollerini yapmak, uygun olmayanları enemek,

p) l dahilinde bitkilere zarar veren hastalık, zararlı ve yabancı otların tesbitini yapmak ve koruma programlarını hazırlamak, onaylanmış programların uygulanmasını sa lamak,

r) l dahilinde faaliyette bulunan ilaç bayileri ile ilaçlama yapan özel ve tüzel ki ilerin kontrolünü yapmak, gıda ve yem stokları, gıda ve konularını ilgilendiren etüt ve envanterleri hazırlamak, ruhsatlı yem fabrikalarını asgari teknik ve sa lık artları bakımından denetlemek, gıda ve yem sanayileri ürünlerinin belirlenmi esaslara uygunlu unu denetlemek,

s) Su ürünleri ile ilgili ara tırmalar yapmak ve her türlü te vik ve koruma tedbirlerinin alınmasını, üretim alanlarının kiralanmasını ve i letilmesini ve verimlerinin artırılmasını sa lamak, su kaynaklarının kirletilmesini önleyecek ve su ürünlerini zarardan koruyacak tedbirleri almak ve aldırarak,

) Tarım arazisinde ekili, dikili ve mer'a gibi bitki alanlarının ve bunların ürünlerinin ta ınır ve ta ınmaz çiftçi mallarının korunmasını ve tabii afetlerden zarar gören çiftçilere özel kanunlara göre yardım yapılmasını sa lamak için ilgili kurulu larla i birli i yapmak ve çalı malara yardımcı olmak,

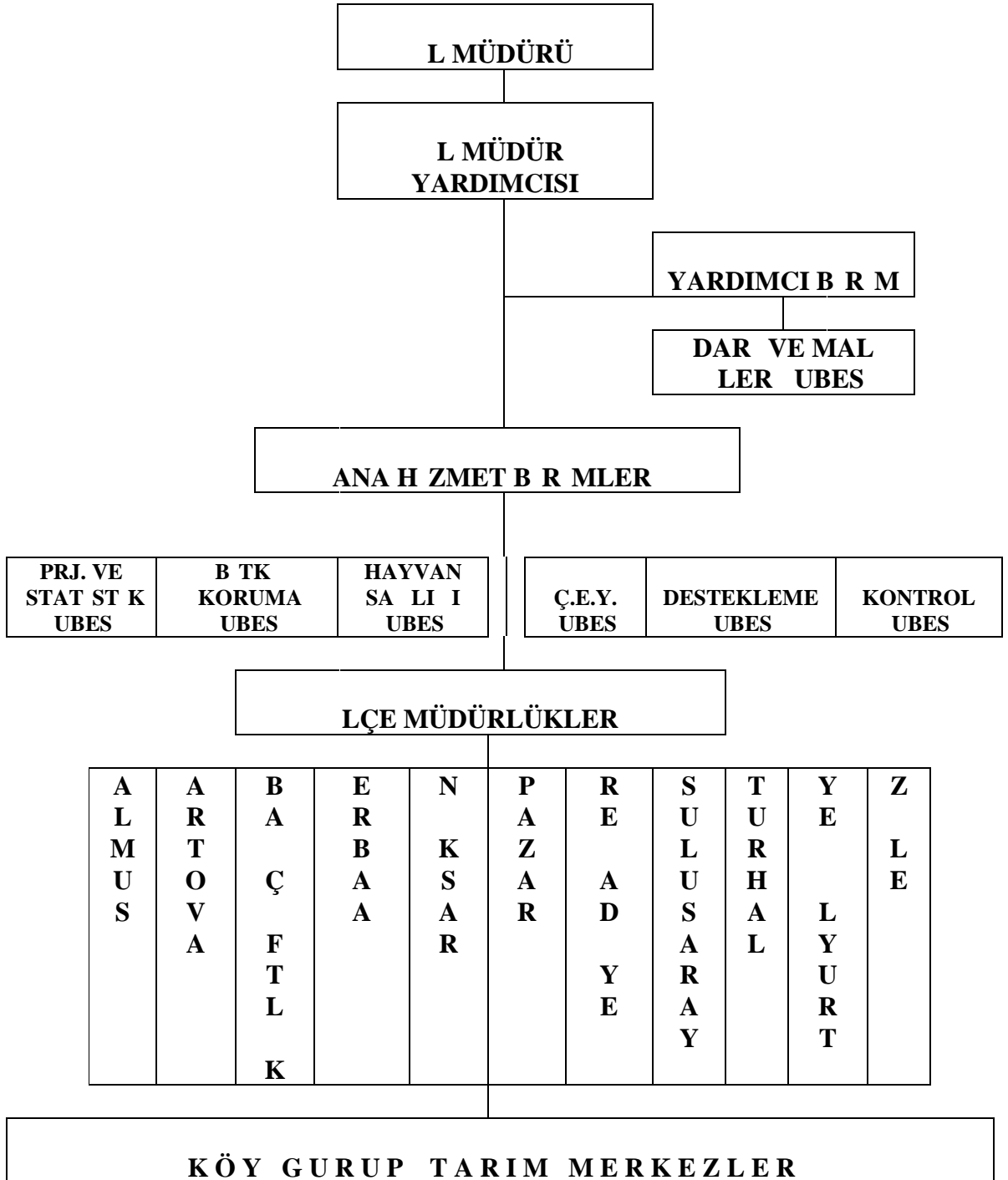
t) Projeler çerçevesinde köylerde istihdam imkanlarını artırmak amacıyla el sanatlarının geli tirilmesini, yayılmasını ve tanıtılmasını sa layıcı ve mamüllerin pazarlanmasını kolayla tırıcı tedbirler almak,

u) Çiftçilerin te kilatlanmasını ve kooperatifçili i te vik etmek bu amaçla etüt ve projeler hazırlamak, kooperatiflerin kurulması için teknik ve yetkisi dahilinde mali yardımda bulunmak ve denetlemek,

v) Örnek çiftçi yeti tirmek gayesiyle çiftçi çocukları ve gençleri için e itim programları ve projeleri uygulamak,

y) Özel kanunlarla verilen görevlerle Bakanlık ve Vali tarafından verilecek benzeri görevleri yapmak.

B. Te kilat Yapısı



C. Kadro ve personel durumu

I Müdürlü ünün ubeler Üzerinden Personel Da ılımı

UBELER	d.ve Mali 1 ubesi	Proje ve st. ubesi	Bitki Kor. ubesi	Hayvan Sa lı 1 ubesi	Çiftçi E t. Ve Yay. b.	Destek- leme ubesi	Kontrol ubesi	TOPLAM
I Müdürü	1							1
I Md.Yard.	1							1
ube Md.	1		1	1	1	1	1	6
Mühendis	1	9	6	-	6	7	6	35
Veteriner	-	1	-	1	-	-	-	2
Tekniker	-	-	-	-	2	2	1	5
Teknisyen	5	15	12	-	23	19	10	84
Vet.S.Tek.	-	3	-	5	-	-	-	8
ef	1	-	-	-	-	-	-	1
Aynı Saym.	1	-	-	-	-	-	-	1
Daktilograf	2	-	-	1	-	-	-	3
Memur	8	-	-	-	-	-	-	8
Tek.Yard.	1	-	-	-	-	-	-	1
oför	15	-	-	-	-	-	-	15
Bekçi	2	-	1	-	-	-	-	3
çi	13	-	-	-	-	-	-	13
Laborant	-	-	-	-	-	-	1	1
G.Gör.Müh	-	-	-	-	-	-	-	-
G.Gör.Tek.	-	-	-	-	1	-	-	1
Sant. Mem.	1	-	-	-	-	-	-	1
Siv.Sav. Uz	1	-	-	-	-	-	-	1
Ambar Me.	1	-	-	-	-	-	-	1

TOPLAM	14	15	5	53	57	18	20	7	42	11	48
GENEL TOPLAM : 482											

D. Bina, Lojman ve Di er Sosyal - Yardımcı Tesisler Durumu

KURULU UN ADI	H ZMET B NASI		LOJMAN	M SAF R HANE	ATÖLYE	TOPLAN . SALONU	K.G.T.M. B NASI	TOHUM TEM Z. EVLER
	KEND MÜLKÜ	K RA						
I Müdürlü ü	*	-	10	1	1	1	2	3
Almus İlçe Müdürlü ü	*	-	3	-	-	-	2	-
Artova İlçe Müdürlü ü	-	*	-	-	-	-	-	2
Ba çiftlik İlçe Müdür.	-	*	-	-	-	-	-	-
Erbaa İlçe Müdürlü ü	*	-	-	-	-	-	3	2
Niksar İlçe Müdürlü ü	*	-	-	-	-	-	-	2
Pazar İlçe Müdürlü ü	-	*	-	-	-	-	-	-
Re adıye İlçe Müdür.	*	-	3	-	-	-	-	1
Sulusaray İlçe Müdür.	-	*	-	-	-	-	-	1
Turhal İlçe Müdürlü ü	-	*	-	-	-	-	1	2
Ye ilyurt İlçe Müdür.	-	*	-	-	-	-	-	1
Zile İlçe Müdürlü ü	*	-	-	-	-	-	2	5

E. Araç Makina Parkı Ve Teçhizatı (1 ve İçe Müdürlükleri Mevcutları)

S.NO	C NS	M İKTARI	B İ R M
1.	Binek Oto	34	Adet
2.	Arazisiz Pıkap	9	Adet
3.	Arazili Pıkap	8	Adet
4.	Arazili Jip	4	Adet
5.	Minibüs	1	Adet
6.	Kamyon	2	Adet
7.	Traktör	2	Adet
8.	Motosiklet	75	Adet
Döner Sermaye			
1.	Bal Süzme Makinesi	1	Adet
2.	Merdane	2	Adet
3.	Selektör	11	Adet
4.	Sedde Aleti	2	Adet
5.	Tesviye Aleti	1	Adet
6.	Tırmık	1	Adet
7.	Tekerlek Çizer	5	Adet
8.	Pulluk (Kanal Açma)	3	Adet
9.	Pulluk	3	Adet
10.	Disk Barder	2	Adet
11.	Çapalister	3	Adet
12.	Pulluk (3 Soklu)	1	Adet
13.	Supsailer (Dip Kazan)	3	Adet
14.	Kültivator	1	Adet
15.	Toprak Burgusu	1	Adet
Genel Bütçe			
1.	Selektör	12	Adet
2.	Mibzer	2	Adet
3.	Pulluk	2	Adet
4.	Kültivator	1	Adet
5.	Tesviye Aleti	2	Adet
6.	Toprak Burgusu	1	Adet
7.	Sedde Aleti	2	Adet
8.	Mısır Daneleme Makinesi	2	Adet
9.	Bakla Mibzeri	7	Adet
10.	Çayır Biçme Makinesi	1	Adet

11.	Mısır Silaj Makinesi	2	Adet
12.	Ot Silaj Makinesi	1	Adet
1 Özel dare + Sosyal Yardımla ma Vakıflarınca Alınan			
1.	Silaj Makinesi	25	Adet
2.	Mibzer	17	Adet
3.	Ot Silaj Makinesi	1	Adet
4.	Selektör	2	Adet
5.	4 Tekerlekli Römork	1	Adet

2. 2000 YILINDA YAPILAN BA LICA ÇALI MALAR VE YATIRIM FAAL YETLER

2.1. 2000 YILINDA YAPILAN BA LICA ÇALI MALAR

2.1.1. Bitkisel Üretim Hizmetleri

2000 yılı ekim döneminde 1 Özel daresi destekli olarak 19,155 kg silajlık mısır tohumlu unun da ıtımı yapılarak 5383 dekar alana ektirilmesi sa lanmı tır.

2000/467 sayılı Hayvancılı ın Desteklenmesi hakkındaki Bakanlar Kurulu Kararı kapsamında 2000 yılı içerisinde 148 adet proje onaylanmı ve 5852 dekar alana yem bitkisi ekimi kar ılı ı 39,389,497,286.-TL destekleme ödemesi yapılmı tır.

4342 sayılı Mer'a Kanunu kapsamında 2000 yılında 20 Köyde 8017.4 dekar mer'anın tesbit, tahdit, harita yapım, aplikasyon sınır ta ı dikimi i leri tamamlanmı tır. Tesbit ve tahditi biten Merkez İçe Akyurt, Ye ilyurt, Batmanta , Re adiyeye Umurca, Erbaa Tosunlar Köylerine 13753,3 dekar Mer'anın tahsisi yapılmı tır.

12.05.2000 tarihli protokol yürürlü e girdikten sonra 65 Köy ihale kapsamına alınmı tır. 65 Köyde 5242,99 Hektar Mer'a alanı 57.011.265.650 – TL. bedelle ihaleye verilmi tır.

Türkiye Çeltik Üretimi Geli tirme ve Yayım Projesi ile 1995 yılında 3.099 da olan ekim alanları 2000 yılında toplam 4273 da alana çıkarılmı tır.

Mısır Üretimi Geli tirme Projesi 8 ilçede uygulanmı , 2000 yılında toplam 45.970 da alanda mısır ekili i gerçekte tirilmi tır.

Yeni II. Ürün Ara tırma ve Yayım Projesi kapsamında 30.000 dekar pro rama kar ılık 7 ilçede 481 çiftçi 4.499 alanda Silajlık Mısır, 7.500 dekar pro rama kar ılık ise 407 çiftçi 1.590 dekar alanda kuru fasülye ekimi gerçekte tirilmi tır.

Çayır Mer'a, Yem Bitkileri ve Hayvancılı ı Geli tirme Projesi kapsamında 6 pilot köyde gerçekte en toplam ekili ler;

Faaliyetin Adı	Pro ram	2000 Yılı Ekili Alanları (dekar)	%
Yapay Mer'a Tesisi	2 Da	0 Da	0
Çayır Mer'a Islahı	770 Da	770 Da	100
Yonca Ot Üretimini Geli tirme	1310 Da	1251 Da	95
Fi Ot Üretimini Geli tirme	3040 Da	2970 Da	98
M.Fi i Ot Üretimini Geli tirme	640 Da	590 Da	92
S.Mısır Üretimini Geli tirme	1585 Da	1333 Da	84
Sorgum Sudan Ot Üretimini Geli tirme	10 Da	0 Da	0
Sıvat Yapımı	2 Adet	0 Adet	0
Süt ne i Bakım Besleme	175 Ba	175 Ba	100
Sı ır Tabii Tohumlama	200 Ba	200 Ba	100
Sı ır Suni Tohumlama	300 Ba	297 Ba	99
Silaj Yapımı	5220 Ton	6517 Ton	125

**2000 yılında Projeler üzerinden da ıtılan fide ve fidan tesis alanları
(1 Özel dare + S.Y.D.V. Destekli)**

Projenin Adı	Da ıtılan Fide-Fidan (Adet)	Tesis Alanı (da)
Vi ne Üretimi Geli tirme Projesi	290.000	7250
Ceviz Üretimi Geli tirme Projesi	10.150	1.015
Ba Üretimi Geli tirme Projesi	50.400	304

1981 yılında sözleşmeli çiftçi modeli ile batılan Macar Fide i üretimi çalışmaları 2000 yılında çiftçilerimize 8050 kg. Macar Fide i tohumlu u da ıtılmı tır. Ayrıca çiftçilerimizden 25 ton Macar Fide i toplanmış ve selektörden geçirilerek Tekirdağ, Gaziantep, Niğde'ye ve Tokat merkez çiftçilerine toplam 17 ton Macar Fide i tohumlu u satılmı tır. Macar Fide i+Triticale, Macar Fide i+Arpa karışımaları son iki yılda slaj amaçlı olarak da ekilmektedir.

Mısırın yeti tirilemedi i kış arazilerde alternatif ürün olarak 1 genelinde 700 da. Silajlık ayçiçeği ektirilmiş 1260 ton silaj yapılmı tır.

Polybra ekili ini gerçekle tirmek üzere 80 kg tohum temin edilmiş ve 261 da ekili gerçekle tirilmiş tir.

6 köyde 12 çiftçiye damla 89 nohut tohumu sözleşmeli olarak da ıtılmı 300 dekar ekili gerçekle tirilmiş tir. Sultan 95 buğday tohumu ile 1 genelinde 5 adet çalışmaya yapılmı Çamlıbel bölgesinde kuru aralarda 400 kg, sululu aralarda 800 kg verim alınmış tir.

3 çeşit (Bülbül 89, 26 sıra no, 15 sıra nolu) arpa ile demonstrasyon yapılmı 16 no'lu arpa 400 kg verim vermiş, Bülbül 89'dan 450 kg verim alınmış tir.

04.07.2000 tarihinde Ankara Tarımsal Araştırma Enstitüsüne çiftçi gezisi düzenlenmiş 15 çiftçinin katılımı sağlanmış tir. Çiftçiler tarafından beğenilen Gün 91 Buğday tohumlu undan 200 kg, Çetin 2000 arpa tohumlu undan 500 kg. getirilerek çiftçilere da ıtılmı tır.

limizde ihracata yönelik 1994 yılında raf ömrü uzun, pazar değeri yüksek sızık domates çeşitleri çiftçilerimize benimsetilmiş tir. Deneme amaçlı batılan sızık domates yeti tiriciliği 2000 yılında 25.000 dekara ulaşmış tir. Domates ekim alanlarında ortalama verim 1995 yılında 3.000 kg iken 1999 yılında yaklaşık 4.500 kg'a ulaşmış tir. Bu verim artışının nedeni sızık domates ekim alanlarının yaygınlaşmasıdır. limizde yeti tirilen Sızık Domateste dekara verim ortalama 13.000 Kg.dır.

limiz yeti tiricileri için çok yeni bir konu olan açıkta sızık hıyar yeti tiriciliği 10 dekar alanda gerçekle tirilmektedir.

limiz örtü altı tarımında 1 Müdürlükümüzün hedefi küçük tarım alanlarına sahip üreticilerin birim alandan daha fazla ürün elde etmelerini sağlamaktır. Bu amaçla SYDV Bakanlıkça 50 dekarlık modern, damlama sulamalı seralar kurumu; fide yeti tirme turfanda amaçlı veya sebze üretimine yönelik üreticinin kendi imkanları ile kurmuş oldu u yüksek tünel, alçak tünel ve sera alanı 400 dekar dır. Seralardaki verim domates: 30 Ton/da- Hıyar :30 Ton/da-Biber : 8 Ton/da- Marul : 8000 Adet/da – Yeşil Soğan :8 Ton/da'dır.

limizde çilek üretimi Erbaa İlçesi Gökal kasabasında yaygın olarak yapılmaktadır. Coğrafi konum ve kullanılan çeşitler itibarı ile çilek tesislerinin ova kesimine yaygınlaşmaya yönelik demonstratif tesisler kurulmaktadır. Bu amaçla sonbahar dikimi olarak Erbaa ve Merkez İlçelerinde malçlı ve örtü altında merkez ilçede açıkta malçlı tesisler oluşturulmaktadır. Kullanılan çeşitler Fern, Selva, Yalova 15 ve Tiago çeşitleridir.

2000 yılı ilk altı aylık dönemde gerçekle tirilen ektim ve yayım çalışmaları

Yapılan Yayım Çalışmaları	İlçe Sayısı	Gerçekle en (Adet)	Katılan (Çiftçi)
Demonstrasyonlar	12	210	390

Çiftçi Toplantıları	12	743	17.486
Çiftçi artlarında Yapılan Denemeler	12	6	15
Sergi ve Te vik Müsabakaları	12	6	1.830
Tarla Günleri	12	69	2.584
Mekanizasyon Çiftçi Kursları	12	3	77
Kooperatifçilik Çiftçi Kursları	12	12	335
Ev Ekonomisi Çiftçi Kursları	12	97	1.709
Di er Çiftçi Kursları	12	66	1.243
Üretilen kitle yayın vasıtaları	Çiftçi Mektubu 8.815, Afı lan Bro ür, Gazete 2.179, TV-Video, Görsel Yayın 39 Adet, 284 dakika		

Biçerdöverlerle yapılan hasatta dane kaybının % 2,5'in altına dü ü rülmesi, dane kırılmalarının ve yüksek biçimin önlenmesi amacıyla 1 daresi Kanunu ve Bakanlık talimatları gere i 9 ekiple, 37 Teknik Elemanla haftanın yedi günü biçerdöverle hasat kontrolleri yapılmı tır.

Mavi küfe dayanıklı tütün tohumu üretimi projesi çerçevesinde ilimiz tütün ekicilerinin Ta ova çe idi tütün tohumu ihtiyacını kar ılamak için yapılan çalı malara bu yılda devam edilmi tir. Meyvecilik Üretme stasyonu Müdürlü ü ile yapılan protokol sonucu il müdürlü ümüze 16 dekarlık bir parsel tahsis edilmi ve elit kademedeki tütün tohumunda bu sahada 450 Kg Ta ova 194/7 çe idi tütün tohumu üretilmi tir. Üretilen tohumlar üreticilere da ıtılacaktır. 2001 yılında da çalı malar aynı ekilde devam edecektir.

Çiftçilerimize 2000 yılında limiz genelinde 53.432 Ton kimyevi gübre desteklemesi yapılarak 1.054.503.750.000.-TL. ödenmi tir.

Hasar gören merkez ve 7 ilçenin 155 köyünde 5454 aile ait toplam 66703.1 dekar arazide hasar tesbit edilmi tir. % 40 ve üzerinde hasar gören ve tohumluk talebi olan çiftçilere 185.840 ton bezostaya, 182.810 ton Montchill çe idi bu day tohumlukları da ıtılmı tır.

limizdeki toplam 70 adet tohum bayii 169 kez kontrol edilmi , 25 numune alınmı , 6 numune hakkında da suç duyurusunda bulunulmu tur. Ayrıca 6 bayiinin ruhsatı iptal edilmi ve 17 i yerine de yeni ruhsat verilmi tir. Meyvecilik Üretme stasyonu Müdürlü ü ve 7 üretici tarafından 2000 yılında 519 590 adet sertifikalı meyve fidanı üretimi yapılmı tır.

Kazova Tarım letmesi Müdürlü ün ce 1466 da. alanda ekimi yapılan Atilla 12 çe idi Bu day Tohumlu unun yapılan tarla kontrollerinde tohumluk vasfı ta ımadı ı gerekçesiyle sertifikaları verilmemi tir.

2.1.2. Bitki Sa lı ı Hizmetleri

2000 yılında 1 genelinde, 40 konu zararlılar, 26 konu hastalıklar, 7 konu yabancı ot, 3 konu ambar zararlıları, 3 konu sürvey, 8 konu entegre mücadele, 1 konu tahmin-uyarı olmak üzere toplam 90 konuda çalı ma yürütülmektedir.

Devlet yardımı 1 konuda (Ye il Çekirgeler) Programa alınmı olup, yapılan sürvey çalı malarında ilaçlı mücadeleyi gerektiren 28 da. sahada 90 kg. ilaç sarf edilerek kimyasal mücadele yapılmı tır.

2000 yılında 1 konuda tahmin uyarı çalı maları, 9 bahçede 3 300 a açta yapılmı tır. 795,6 kg. / lt ilaç sarf edilmi olup, 8. 927. 470. 000 TL. tarımsal mücadele masrafı yapılarak 50. 472. 530. 000 TL. milli ekonomiye katkı sa lanmı tır.

2000 yılında 2 konuda entegre mücadele çalı maları, 13 bahçede 7250 a açta yapılmı tır. 1249,05 kg./lt ilaç sarf edilmi olup, 6.201.700.800 TL. tarımsal mücadele masrafı yapılarak 15.128. 300. 000 TL. milli ekonomiye katkı sa lanmı tır.

Yönetimli Çiftçi Mücadeleleri 84 konuda uygulanmı 453 743,41 kg - lt. çe itli preperatlar kullanılarak ; 791.076 m² alan, 189.685 m³ hacim, 1346 adet (fabrika,ambar, yabani domuz),

350 000 fidan, 706 349 a aç, 1 106 043 dekar, 30 379,32 ton tohumluk ilaçlanmı tır. Mücadelelerde yakla ık 3 Trilyon TL. zirai mücadele masrafı yapılarak, Milli Ekonomiye 30 Trilyon 200 Milyar TL katkı sa lanmı tır.

2000 yılında 3 konuda sürvey çalı maları yapılmı olup, 2 500 da. alanın kök ur nematoduyla bula ık oldu u tespit edilmi tir.

limizden 3 774,567 m³ kavak panel levha, 900 052 kg. çe itli meyve suyu, 31 861 000 kg. toz eker, 8 776 kg patates cipso, 1 350 kg. makarna, 25 000 kg. ekmek mayası, 16 860 kg. salamura ba yapra ı ihraç edilmi tir.

limize 629 580 kg. kabuklu ceviz, 55 455 kg iç ceviz, 30 700 kg. çe itli meyve konsantresi, 21,780 m³ kavak latası, 54,81 m³ çam kereste ithal edilmi tir.

limizde 184 adet ruhsatlı fidancı mevcuttur. Bunların ürettikleri 287 149 adet muhtelif meyve ve süs bitkisi fidanı kontrol edilerek Ta ıma ve Satı Sertifikası verilmi tir.

2000 yılında, limizde 128 adet ilaç ve 81 adet alet bayisi faaliyet göstermi , bayilerin kontrolleri düzenli ekilde yapılmı tır. 4 216 üreticimizin, toplam 577.235.314.000 TL. tutarındaki zirai mücadele ilaç faturaları tasdik edilerek , 104 191 149 000 TL. destekleme ödemesi almaları sa lanmı tır.

2000 yılında 58 köyde 11 de i ik konuda 11 teknik eleman tarafından 1373 üreticiye bitki hastalık ve zararlıları konusunda e itim verilmi tir. Ayrıca de i ik konularda 1034 adet çiftçi mektubu hazırlanarak üreticilere da ıtılmı tır.

limizde 25 adet selektör bulunmaktadır. Bunların 17 adedi sabit, 8 adedi seyyar; bunların 1 adedi ise arızalıdır. Ayrıca ilimiz üreticilerinin elinde 84 adet de triyör bulunmaktadır.

2000 yılında selektörlerimizde 1 246,270 ton tohum temizlenerek ilaçlanmı tır. 1 ve İçe Müdürlüklerimizde bulunan toplam 132 adet de i ik tipte zirai mücadele aleti üreticilerimizin hizmetine sunulmu tur.

2.1.3. Hayvansal Üretim Hizmetleri

Antalya Kepez Su Ürünleri Üretme stasyonu Müdürlü ünden 70.000 Adet Aynalı Sazan yavrusu getirilerek ilimizde bulunan Göletlerde (Ortaören, Dodurga, Çelikli, Bebekderesi, Akın , Bütet, Koça , Güzelbeyli) balıklandırma çalı maları yapılmı tır.

Tokat li genelinde karada 12 Adet, Kafeste 8 adet ünite olmak üzere , toplam 20 Adet Alabalık Üretim tesisinin proje kapasitesi 289 Ton/Yıl, Gerçekle en Üretim miktarı 102.2 Ton/Yıl. Satılan Balık miktarı 68.547 Kg/ Yıl olarak gerçekte mi tir.

limiz bazında Alabalık Yeti tiricili i için 28 Adet çe itli debilerde uygun su kaynakları tespit edilmi tir.

Süt sı ırcılı ının geli tirilmesi için 1987 yılından itibaren yurt dı ından ithal edilerek 1765 ba damızlık düve ile yurt içinden temin edilen 23 ba damızlık düve, yeti tiricilere da ıtılarak 469 nüve i letme kurulmu tur. 2000 yılı itibariyle 130 i letme faal durumdadır.

1 Özel dare Destekli olarak 1 Müdürlü ümüzce yürütülen Ön Soykütü ü Uygulama Projesi Kapsamında 2000 yılı için 50.000 adet Kulak küpesi, 50 adet Kulak Küpesi pensi, 50 Adet Permanent kalem yurt dı ından ithal edilmi tir. Suni tohumlama hattında bulunan 50.000 ba di i sı ır küpelenecektir.

2000/467 sayılı Hayvancılı ın Desteklenmesi ile ilgili Tebli gere i 2000 yılı içinde suni tohumlama yaptırıp destekleme talebinde bulunan 1890 yeti tiriciye toplam 7.560.000.000.- TL. suni tohumlama destekleme primi ödenmi tir.

Hayvancılı ın Desteklenmesi Hakkında Bakanlar Kurulunun 2000-467 sayılı kararı kapsamında 12 İçede, 2921 çiftçiye 44.440 ba erkek besi hayvanı için kaba yem kar ılı ı olarak toplam 919.908.000.000 - TL. destekleme ödemesi yapılmı tır.

Köy Hayvancılı ının Tabii Tohumlama Yolu ile Islahı Projesi kapsamında 14 ünite de 30 ba bo a ile 2.184 ba , Sosyal Yardımla ma ve Dayanı ma Vakıfları destekleri ile alınan bo alar ile 1.006 ba tabii tohumlama gerçekte tirilmi tir.

1 Müdürlü ümüzce yürütülen sun'ı tohumlama faaliyetlerinde 13.573 ba , özel irketlerce yapılan faaliyetlerde 3.759 ba olmak üzere toplam 17.332 ba suni tohumlama gerçeikle tirilmi tir.

limizde 65 adet Kooperatif mevcuttur. Proje teklifleri kabul edilen 3 kooperatif kredilendirilmi , 2 kooperatif ortaklarına 400 ba süt sı ırı alınarak da ıtılmı tir. Bir di er kooperatifin ortaklarına 200 adet süt sı ırı ihalesi yapılmı ve sı ırların temini ve çalı maları devam etmektedir.

Çiftçilerimizin ihtiyacı olan etçi ve yumurtacı 16.500 adet civciv ihtiyacı ile 2.600 adet hindi palazı temin edilerek da ıtılmı sa lanmı tir.

2.1.4. Hayvan Sa lı ı Hizmetleri

2000 yılı içinde 29 mihrakta ap, 2 mihrakta kuduz, 2 mihrakta Brucella Abortus Bang, 1 mihrakta Brucella Melitensis, 1 mihrakta Anthrax, 1 mihrakta PPR (Koyun –Keçi Vebası),11 mihrakta Ruam hastalı ı çıkmı tir. ap hastalı ı yapılan a ılama ve dezenfeksiyonla tamamen söndürölmü , Mallein testi sonucu ruam hastalı ı müsbet çıkan toplam 19 at ve katır uyutularak itlaf edilmi , tazminatları (1,605,000 TL) ödenmi tir. Brucellosis hastalıkları, anthrax , kuduz ve PPR. Hastalıkları kordon süreleri dolmadı ından devam etmektedirler.

limizden di er llere 30.769 büyük ba ,14.439 küçük ba , 546.436 Kg. B. Ba karkas ve 15.090 Kg. K. Ba karkas et sevki yapılmı tir. Toplam 622.877 adet hayvan sa lık taramasından geçirilmi tir.

2.1.5. Gıda Üretim Hizmetleri

2000 yılı içerisinde ilimizdeki 148 gıda i letmesinden 345 adet örnek alınmı ; bunlardan 97 tanesi yürürlükteki normlara uygun olmadı ından ikaz edilmi , 1 örnek hakkında ise idari para cezası verilmi tir. Ayrıca i letmeler 68 kez de örnek alımı yapılmadan denetlenmi tir.

Gıda i letmelerinin gıda sicili ve üretim iznine ba vuru süresi 9 Aralık 1999 tarihinde sona ermi tir. Bu tarih itibariyle gıda sicili ve üretim iznine 197 adet i yeri ba vuruda bulunmu , 6 adet i letme 63 adet ürün için Bakanlı ımızdan Üretim izni almı , 21 adet i letme de dosyalarını tamamlamı tir. Üretim izni almayan 10 adet i letmeye idari para cezası verilmi tir. 1 Müdürlü ümüz Bakanlı ımızca gıda üretim ve sicil i lemlerinde yeterli görülerek yetki devri yapılan 15 ilden birisidir.

Dünya Gıda Gününde “Açlı ın Olmadı ı Bir Milenyum” konulu bir panel düzenlenmi tir. Süt Günü ile ilgili olarak çe itli çalı malar yapılmı tir. Süt Te vik Primi ödemesine ili kin gelen faturalar denetimler do rultusunda onaylanmaktadır. Bakanlı ımızdan alınan 13 adet kontrol belgesi ile ithaline izin verilen 425.510 kg kabuklu ve 13.839 kg iç cevizden 15.220 kg. kabuklu ve 7.230 kg. iç cevizin analiz sonuçları uygun olmadı ından gümrük giri i yaptırılmamı tir. Ayrıca 1 adet ithalat kontrol belgesiyle Fransa'dan 350.303 kg. ambalaj malzemesi ithalatı yapılmı tir.

2000 yılı içerisinde GSM Ruhsatı almak üzere müracaat eden 19 adet gıda i yeri hakkında gerekli incelemeler yapılarak, Sa lık Müdürlü üne 1 Müdürlü ümüzün görü ü bildirilmi tir.

1 genelinde 11 adet belediye mezbahanesi ile 2 adet Özel kesimhane (kırmızı ve beyaz Et) mevcuttur. Bu mezbaha ve kombinalarda 2000 yılında; 64 060 adet küçükba ve 20 531 adet büyükba hayvan kesilerek 4 841 562 kg. et elde edilmi tir. **Ortalama karkas a ırlı ı küçükba hayvanlarda 13,73 kg, büyükba hayvanlarda ise 192,99 kg dır.** Ayrıca

192 945 adet tavuk kesimi yapılarak 177 100 kg. beyaz et elde edilmi ve tüketime arz edilmi tir. **Ortalama karkas a ırlı 1 0,920 kg'dır.**

limizde **toplam 9 adet Karma Yem Fabrikası** üretim yapmaktadır. Bu yem fabrikalarının üretti i yemlerden 2000 yılı içerisinde 13 adet sı ır besi ve süt yemi numunesi alınarak analiz ettirilmi ve kayda de er herhangi bir olumsuzluk görülmemi tir. Ayrıca 17 defa da numune harici kontrol gerçekte tirilmi tir. limizde Yem Bayii sayısı **244** adettir. Bu Bayilerden alınan ve analizi yaptırılan yem numunelerinin üreticisi 28 fabrika hakkında i lem yapılmı tir.

Yıl içerisinde i terki veya adres de i ikli i nedeniyle 15 yem bayiinin ve 1 de yem fabrikasının (Turhal ilçesinde Rasyon Gıda San. Tic. A. .) ruhsatı iptal edilmi tir. Yine 35 yem bayiine ve 1 yem fabrikasına (Engiz Yem Sanayii Tic. Ltd. ti.) yeni ruhsat verilmi tir. Bayi ve fabrikalarda yapılan toplam denetim sayısı 419, alınan numune sayısı da 152 adet olarak gerçekte mi tir. l genelindeki fabrikaların toplam yem üretimi ise 12 599 tondur.

Gıda maddelerindeki fiyat de i iminin takibi amacıyla her ayın 5. günü perakende fiyatları içeren **Pazar Haberleri Bülteni** hazırlanarak Bakanlı a gönderilmi tir.

2.1.6. Çevre Ve Di er Hizmetler

Erozyon ile orman yangınlarının önlenmesi ve toprak mikroorganizmasının korunması amacıyla l daresi ve Çevre Kanununa dayanılarak Anız Yakılması önlenmeye çalı ılmaktadır. Anızın yakılması hususunda Tarım ve Köyi leri Bakanlı ı, Çevre Bakanlı ı ve Valilik Komisyon Kararına ili kin talimatlar 1.000 dolayında sirküler yayımla köylerimize tamim edilmi tir. Bu amaçla Mahalli Çevre Kurulu Kararı çıkartılmı uymayanlar hakkında savcılı a suç duyurusunda bulunulmaktadır.

2000 yılı sonu itibariyle 37 gerçek, 1 tüzel ve 17 gemi ruhsatı vardır. Ayrıca 148 adet Amatör Balıkçı Belgesi bulunmaktadır. Su kirlili i kontrolü amacıyla Ye ilirmek ve kollarından 16 ayrı noktadan ve sanayi i letmelerinin atıklarından toplam 168 adet numune alınmı , 903 adet av yasa ı kontrolü yapılmı tir. Se-Na Tekstilin ve Antimuan maden i letmesinin fiziksel arıtma kurmaları sa lanmı tir.

l genelinde ÇED raporu almı 7 adet kum ve ta oca ı mevcuttur. Di er kum ve ta ocaklarının ruhsatları Aralık 2000 tarihi itibariyle Valilik tarafından iptal edilerek ÇED raporu hazırlatmaları istenmi tir.

3816 Sayılı Kanundan faydalanmak isteyen 535 ki iye, 2022 Sayılı Kanundan faydalanmak isteyen 72 ki iye, S.S.K.'dan ve Ba -Kur için faydalanmak isteyen 168 ki iye ve S.D.Y. Vakıflarından faydalanmak isteyen 30 ki iye ait gelir tesbiti yapılmı tir.

2.2. YATIRIM PROJELER

2.2.1. Genel Bütçe Yatırım Projeleri

PROJE SAH B	:	Tarım l Müdürlü ü
PROJEN N ADI	:	Bitkisel Üretimi Geli tirme Projesi
KARAKTER ST	:	Dekar, Ton, Adet
BA LAMA VE B T TAR H	:	2000-2000
PROJE TUTARI TOPLAMI	:	5.000.000.000.-TL.
BUGÜNE KADAR YAPILAN TAHM N HARCAMA TOPLAMI	:	4.164.000.000.-TL.
2000 YILI YATIRIM ÖDENE TOPLAMI	:	5.000.000.000.-TL.
2000 YILI ÇER S NDE YAPILAN HARCAMA TOPLAMI	:	4.164.000.000.-TL.

PROJENİN DURUMU					
FAAL YET ADI	PROGRAM		GERÇEKLEME		
	Birim	Miktarı	Miktarı	%	
Hububat Üretimini Geliştirme	Dekar	16.400	18.025	110	
Çeltik Üretimini Geliştirme	Dekar	15.000	4.273	28	
Mısır Üretimini Geliştirme	Dekar	100.000	45.970	46	
K. Fasulye Üretimini Geliştirme	Dekar	1.000	1.000	100	
Bahçe Üretimini Geliştirme	Dekar	11.800	8.984	76	
Tohum Temizleme	Ton	8.200	1.961	24	
Selektör Evi Onarımı	Adet	2	1	50	
Yabancı A. aç. A. ılaması	Adet	450	450	100	

PROJE SAHİBİ	:	Tarım İl Müdürlüğü			
PROJENİN ADI	:	II. Ürün Araştırma ve Yayım Projesi			
KARAKTERİSTİKLERİ	:	Dekar			
BALANSA VE BÜTÇE TARİHİ	:	2000-2000			
PROJE TUTARI TOPLAMI	:	1.550.000.000.-TL.			
BUGÜNE KADAR YAPILAN TAHMİNİ HARCAMA TOPLAMI	:	1.332.000.000.-TL.			
2000 YILI YATIRIM ÖDENEĞİ TOPLAMI	:	1.550.000.000.-TL.			
2000 YILI ÇERÇEVESİNDE YAPILAN HARCAMA TOPLAMI	:	1.332.000.000.-TL.			
PROJENİN DURUMU	:				
FAAL YET ADI	PROGRAM		GERÇEKLEME		
	Birim	Miktarı	Miktarı	%	
Mısır Üretimi	Dekar	30.000	4.499	15	
K. Fasulye Üretimini	Dekar	7.500	1.590	21	
Ayçiçeği Üretimi	Dekar	5.000	0	0	
Macar Fıstığı Üretimi	Dekar	1.000	1.000	100	

PROJE SAHİBİ	:	Tarım İl Müdürlüğü			
PROJENİN ADI	:	Çayır Mer'ası, Yem Bitkileri ve Hayv. Geliştirme Prj.			
KARAKTERİSTİKLERİ	:	Dekar, Adet, Balık, Ton			
BALANSA VE BÜTÇE TARİHİ	:	2000-2000			
PROJE TUTARI TOPLAMI	:	2.225.000.000.-TL.			
BUGÜNE KADAR YAPILAN TAHMİNİ HARCAMA TOPLAMI	:	2.154.000.000.-TL.			
2000 YILI YATIRIM ÖDENEĞİ TOPLAMI	:	2.225.000.000.-TL.			
2000 YILI ÇERÇEVESİNDE YAPILAN HARCAMA TOPLAMI	:	2.154.000.000.-TL.			
PROJENİN DURUMU	:				
FAAL YET ADI	PROGRAM		GERÇEKLEME		
	Birim	Miktarı	Miktarı	%	

Çayır Mer'a Tesisi,	Dekar	2	0	0
Çayır-Mer'a Islahı,	Dekar	770	770	100
Yonca Ot Üret. Geli .	Dekar	1.310	1.251	95
Fi Ot Üret. Geli .	Dekar	3.040	2.970	98
Macar Fi Ot Üret Geli .	Dekar	640	590	92
Silajlık Mısır Üret Geli .	Dekar	1.585	1.333	84
Sorgum-sudan Otu Üret Geli .	Dekar	10	0	0
Sıvat Yapımı	Adet	2	0	0
Süt ne i Bakım Besleme,	Ba	175	0	0
Sı ır Tabii Tohumlama,	Ba	200	200	100
Sı ır Sun' i Tohumlama	Ba	300	297	99
Silaj yapımı	Ton	5.220	6.517	125

PROJE SAH B	:	Tarım İl Müdürlü ü			
PROJEN N ADI	:	Hayvancılı ı Geli tirme Projesi			
KARAKTER ST	:	Adet, Ba , Doz			
BA LAMA VE B T TAR H	:	2000-2000			
PROJE TUTARI TOPLAMI	:	3.200.000.000 – TL			
BUGÜNE KADAR YAPILAN TAHM N HARCAMA TOPLAMI	:	2.574.000.000.-TL.			
2000 YILI YATIRIM ÖDENE TOPLAMI	:	3.200.000.000 – TL			
2000 YILI ÇER S NDE YAPILAN HARCAMA TOPLAMI	:	2.574.000.000.-TL.			
PROJEN N DURUMU	:				
FAAL YET ADI		PRO RAM		GERÇEKLE ME	
		Birim	Miktarı	Miktarı	%
Ana Arı Da ıtımı	Adet	1.000	80	8	
Hindi Palazı Da ıtımı	Adet	10.000	6.850	69	
Civciv Da ıtımı	Adet	25.000	26.322	105	
Sun' i Tabii Tohumlama	Ba	4.850	3.211	66	
Sun' i Tohumlama	Ba	13.000	13.573	104	
Koyun Yeti tiricili i	Ba	1.500	1.150	77	
Süt Sı ırcılı ını Geli tirme	Ba	450	357	79	
Besi Sı ırcılı ını Geli tirme	Ba	500	440	88	
Dondurulmu Sperma Alımı	Doz	24.000	18.900	79	

PROJE SAH B	:	Tarım İl Müdürlü ü			
PROJEN N ADI	:	Dı Kaynaklı Hayvancılık Projesi			
KARAKTER ST	:	letme			
BA LAMA VE B T TAR H	:	2000-2000			
PROJE TUTARI TOPLAMI	:	660.000.000.-TL.			
BUGÜNE KADAR YAPILAN TAHM N HARCAMA TOPLAMI	:	555.000.000.-TL.			
2000 YILI YATIRIM ÖDENE TOPLAMI	:	660.000.000.-TL.			
2000 YILI ÇER S NDE YAPILAN	:				

HARCAMA TOPLAMI		555.000.000.-TL.		
PROJENİN DURUMU	:			
FAAL YET ADI		PROGRAM		GERÇEKLEME
		Birim	Miktarı	Miktarı %
thal Hay. Kur. t. Aylık Kont. Kayıt.Tut		letme	130	130 100

PROJE SAHİBİ	:	Tarım İl Müdürlüğü		
PROJENİN ADI	:	Bitki Hast. Ve Zararlılarla Mücadele Projesi		
KARAKTERİSTİKLERİ	:	Ton, m ² , Dekar, Kg, Aaç, Fidan		
BALANSA VE BİTİRİMLERİN TARİHİ	:	2000-2000		
PROJE TUTARI TOPLAMI	:	7.000.000.000.-TL.		
BUGÜNE KADAR YAPILAN TAHMİNİ HARCAMA TOPLAMI	:	7.000.000.000.-TL.		
2000 YILI YATIRIM ÖDENEĞİ TOPLAMI	:	7.000.000.000.-TL.		
2000 YILI ÇERÇİME YAPILAN HARCAMA TOPLAMI	:	7.000.000.000.-TL.		
PROJENİN DURUMU	:			
FAAL YET ADI		PROGRAM		GERÇEKLEME
		Birim	Miktarı	Miktarı %
Hububat Hastalık ve Zararlıları				
Sürme,	Ton	17.440	18.000	103
Diğerleri,	Dekar	850	300	35
Y.Baklagil Hastalık ve Zararlıları				
Nohut Antraknozu (Tohum)	Ton	585	550	94
Diğerleri	Dekar	12.990	11.680	90
Yem Bitkileri Zararlıları				
Yonca Hortumlu Böceği	Dekar	520	350	67
Sanayi Bit. Hastalık ve Zararlıları				
Tütünde Ent. Örnek Çift. Müc.	Dekar	20	20	100
Tütün Mildiyösü (Fidelik)	M ²	395.000	390.000	99
Tütün Fideliklerinde Çökerten	M ²	400.000	401.000	101
Ayçiçeği Mildiyösü	Kg.	10.300	10.000	97
Diğerleri	Dekar	49.850	44.760	91
Meyve Hastalık ve Zararlıları				
Elmada Ent. Örnek Çift. Müc.	Aaç	500	500	100
eftalide Ent. Örnek Çift. Müc.	Aaç	1.600	1.600	100
Kirazda Ent. Örnek Çift. Müc.	Aaç	200	200	100
Vincede Ent. Örnek Çift. Müc.	Aaç	500	500	100
Meyve fidanı Yaprak Bitleri	Fidan	350.000	350.000	100
Diğerleri	Aaç	699.220	706.999	101
Fındık Hastalık ve Zararlıları				
Fındıkta Ent. Örnek Çift. Müc.	Dekar	10	10	100
Diğerleri	Dekar	5.300	5.280	99

Ba Hastalık ve Zararlıları				
Ba Hastalık ve Zararlıları	Dekar	47.630	46.529	98
Sebze Hastalık ve Zararlıları				
Patlıcangillerde Örtü Altı Ent. Çift. Müc.	Dekar	5	5	40
Kabakgillerde Örtü Altı Ent. Çift. Müc.	Dekar	5	5	80
Di erleri	Dekar	132.405	143.092	108
Genel Zararlılar				
Çekirgeler (Devlet Yardımı)	Dekar	8	100	100
Tarla Fareleri	Dekar	67.500	29.840	36
Yabani Domuz	Adet	570	500	87
Süs Bit. Hastalık ve Zararlıları				
Süs Bitkilerinde Yaprak Biti	A aç	500	500	100
Yabancı Ot				
Yabancı Otlarla Mücadele	Dakar	830.000	825.451	99

FAAL YET ADI	PRO RAM		GERÇEKLE ME	
	Birim	Miktarı	Miktarı	%
Ambar Zararlıları				
laçlanacak Fabrika	Adet	21	21	80
laçlanacak Ambar	Adet	42	42	80
laçlanacak Ürün (Hububat)	Ton	600	200	80
laçlanacak Ürün (Baklagil)	Ton	800	300	80
Fumigasyon (Hububat)	Ton	470	50	70
Fumigasyon (Baklagil)	Ton	1.000	100	70
Fumigasyon Hacim	M ³	60.000	177.650	296
Fumigasyon Di erleri	Ton	5.000	13.740	275
Tahmin Uyarı Çalı maları				
Uygulama (2 stasyon)	A aç	200	200	100
Hitap Alanı	A aç	50.000	50.000	90
Elma Entegre Mücadelesi				
Uygulama (1 stasyon)	A aç	500	500	100
Hitap Alanı	A aç	20.000	20.000	90
eftali Entegre Mücadelesi				
Uygulama (2 stasyon)	A aç	200	200	100
Hitap Alanı	A aç	20.000	20.000	90
Sürvey Pro ramları				
Ba Kanseri	Dekar	58.810	2.314	4
Çeltikte Beyaz Uç Nematodu	Dekar	5.835	5.835	100
Kök Ur Nematodu	Dekar	10.000	2.500	25
ç ve Dı Karantina Hizmetleri	Fidanlık	248	248	90
E itim ve Yayım Çalı maları	Konu	76	76	100
laç Alet Bayii Kontrolleri	Bayii	125	125	90
Atölye ve Zirai Mücadele Aletleri	Adet	132	132	100

PROJE SAH B	:	Tarım l Müdürlü ü
PROJEN N ADI	:	Hayvan Hastalık Ve Zararlıları ile Mücadele
KARAKTER ST	:	Ba
BA LAMA VE B T TAR H	:	2000-2000
PROJE TUTARI TOPLAMI	:	16.400.000.000.-TL.
BUGÜNE KADAR YAPILAN TAHM N HARCAMA TOPLAMI	:	38.574.000.000.-TL.
2000 YILI YATIRIM ÖDENE TOPLAMI	:	16.400.000.000.-TL.
2000 YILI ÇER S NDE YAPILAN	:	

HARCAMA TOPLAMI	38.574.000.000-TL.			
PROJENİN DURUMU	:			
FAAL YET ADI	PRO RAM		GERÇEKLE ME	
	Birim	Miktarı	Miktarı	%
Büyük Ba p A ılaması,	Ba	220.000	335.281	152
Brucella Abortus Bang. Ergin A ılaması,	Ba	3.500	1.631	47
K.B.Çiçek A ılaması,	Ba	22.000	13.499	61
B.B. Anthrax A ılaması,	Ba	1.500	1.904	127
Küçük Ba p A ılaması,	Ba	80.000	41.239	52
Tek Tırnaklı Ruam Testi	Ba	9.000	3.034	34
Kedi-Köpek Kuduz A ılaması	Ba	800	2.898	362
Kanatlı Newcastle A ılaması	Ba	86.000	31.190	36
Muhtelif Hayvanda Sa lık Taraması	Ba	690.000	622.877	90

PROJE SAH B	: Tarım İl Müdürlü ü			
PROJENİN ADI	: Su Ürün. Kir. Koruma Kontrol Hizmetleri			
KARAKTERİSTİK	: Adet			
BALANSA VE BİTİRİŞ TARİHİ	: 2000-2000			
PROJE TUTARI TOPLAMI	: 150.000.000.-TL.			
BUGÜNE KADAR YAPILAN TAHMİNİ HARCAMA TOPLAMI	: 150.000.000-TL.			
2000 YILI YATIRIM ÖDENEĞİ TOPLAMI	: 150.000.000.-TL.			
2000 YILI ÇERÇEVESİNDE YAPILAN HARCAMA TOPLAMI	: 150.000.000-TL.			
PROJENİN DURUMU	:			
FAAL YET ADI	PRO RAM		GERÇEKLE ME	
	Birim	Miktarı	Miktarı	%
Su Ürünleri Koruma Kontrol Hiz.	Adet	1.850	903	49
Su Kirliliğini Denetim Çalışmaları	Adet	240	168	70

PROJE SAH B	: Tarım İl Müdürlü ü			
PROJENİN ADI	: Gıda Denetimini Geliştirme Projesi			
KARAKTERİSTİK	: Adet			
BALANSA VE BİTİRİŞ TARİHİ	: 2000-2000			
PROJE TUTARI TOPLAMI	: 1.985.000.000.-TL.			
BUGÜNE KADAR YAPILAN TAHMİNİ HARCAMA TOPLAMI	: 1.985.000.000.-TL.			
2000 YILI YATIRIM ÖDENEĞİ TOPLAMI	: 1.985.000.000.-TL.			
2000 YILI ÇERÇEVESİNDE YAPILAN HARCAMA TOPLAMI	: 1.985.000.000.-TL.			
PROJENİN DURUMU	:			
FAAL YET ADI	PRO RAM		GERÇEKLE ME	
	Birim	Miktarı	Miktarı	%
Denetçi E itimi ve Gıda İzleme Kont.	Adet	331	413	125
Yem Fabrikası ve Yem Bayii Kont.	Adet	466	449	96

PROJE SAH B	: Tarım İl Müdürlü ü			
PROJENİN ADI	: Kooperatif Sürvey Projesi			
KARAKTERİSTİK	: Adet			

BA LAMA VE B T TAR H	:	2000-2000			
PROJE TUTARI TOPLAMI	:	132.000.000.-TL.			
BUGÜNE KADAR YAPILAN TAHM N HARCAMA TOPLAMI	:	24.830.000.000-TL.			
2000 YILI YATIRIM ÖDENE TOPLAMI	:	132.000.000.-TL.			
2000 YILI ÇER S NDE YAPILAN HARCAMA TOPLAMI	:	24.830.000.000-TL.			
PROJEN N DURUMU	:				
FAAL YET ADI		PRO RAM	GERÇEKLE ME		
		Birim	Miktarı	Miktarı	%
Kooperatif Sürveyleri		Adet	-	4	100

PROJE SAH B	:	Tarım 1 Müdürlü ü
PROJEN N ADI	:	Ta ıtların Kira Bakım Onar. letme Gideri
KARAKTER ST	:	Adet
BA LAMA VE B T TAR H	:	2000-2000
PROJE TUTARI TOPLAMI	:	43.645.000.000.-TL.
BUGÜNE KADAR YAPILAN TAHM N HARCAMA TOPLAMI	:	41.826.000.000-TL.
2000 YILI YATIRIM ÖDENE TOPLAMI	:	43.645.000.000.-TL.
2000 YILI ÇER S NDE YAPILAN HARCAMA TOPLAMI	:	41.826.000.000-TL.
PROJEN N DURUMU	:	Arızalanan ta ıtların bakım ve onarımı yapılmaktadır Gerçekle me % 100

2.2.2. Tarım 1 Müdürlü ü ile 1 Özel daresince Ortakla a Yürütülen Yatırım Projeleri

PROJE SAH B	:	Tarım 1 Müd. ve 1 Özel daresi			
PROJEN N ADI	:	Sırık Domates Yeti tiricili i Projesi			
KARAKTER ST	:	Dekar			
BA LAMA VE B T TAR H	:	2000-2000			
PROJE TUTARI TOPLAMI	:	92.738.000.000.-TL.			
BUGÜNE KADAR YAPILAN TAHM N HARCAMA TOPLAMI	:	0-TL.			
2000 YILI YATIRIM ÖDENE TOPLAMI	:	92.738.000.000.-TL.			
2000 YILI ÇER S NDE YAPILAN HARCAMA TOPLAMI	:	0-TL.			
PROJEN N DURUMU	:				
FAAL YET ADI		PRO RAM	GERÇEKLE ME		
		Birim	Miktarı	Miktarı	%
Sırık Domates Yeti tiricili i		Dekar	250	0	0

PROJE SAH B	:	Tarım 1 Müd. ve 1 Özel daresi
PROJEN N ADI	:	Açıkta Hıyar Yeti tiricili i Projesi
KARAKTER ST	:	Dekar

BA LAMA VE B T TAR H	:	2000-2000			
PROJE TUTARI TOPLAMI	:	74.190.000.000.-TL.			
BUGÜNE KADAR YAPILAN TAHMİN HARCAMA TOPLAMI	:	0-TL.			
2000 YILI YATIRIM ÖDENE TOPLAMI	:	74.190.000.000.-TL.			
2000 YILI ÇER S NDE YAPILAN HARCAMA TOPLAMI	:	0-TL.			
PROJENİN DURUMU	:				
FAAL YET ADI		PRO RAM		GERÇEKLE ME	
		Birim	Miktarı	Miktarı	%
Açıkta Hıyar Yeti ticilisi		Dekar	200	0	0
PROJE SAHİBİ	:	Tarım İl Müd. ve İl Özel daresi			
PROJENİN ADI	:	Seracılık Projesi			
KARAKTERİSTİK	:	Dekar			
BA LAMA VE B T TAR H	:	2000-2000			
PROJE TUTARI TOPLAMI	:	100.000.000.-TL.			
BUGÜNE KADAR YAPILAN TAHMİN HARCAMA TOPLAMI	:	100.000.000.-TL.			
2000 YILI YATIRIM ÖDENE TOPLAMI	:	100.000.000.-TL.			
2000 YILI ÇER S NDE YAPILAN HARCAMA TOPLAMI	:	100.000.000.-TL.			
PROJENİN DURUMU	:				
FAAL YET ADI		PRO RAM		GERÇEKLE ME	
		Birim	Miktarı	Miktarı	%
Seracılık (Malzeme Alımı)		Muh.	Adet.	Muh.	100

PROJE SAHİBİ	:	Tarım İl Müd. ve İl Özel daresi			
PROJENİN ADI	:	Vi ne Bahçesi Tes.Üret.Gel. Projesi			
KARAKTERİSTİK	:	Dekar			
BA LAMA VE B T TAR H	:	2000-2000			
PROJE TUTARI TOPLAMI	:	83.000.000.000.-TL.			
BUGÜNE KADAR YAPILAN TAHMİN HARCAMA TOPLAMI	:	76.450.000.000-TL.			
2000 YILI YATIRIM ÖDENE TOPLAMI	:	83.000.000.000.-TL.			
2000 YILI ÇER S NDE YAPILAN HARCAMA TOPLAMI	:	76.450.000.000-TL.			
PROJENİN DURUMU	:				
FAAL YET ADI		PRO RAM		GERÇEKLE ME	
		Birim	Miktarı	Miktarı	%
Vi ne Bahçesi Tesisi		Adet	270.000	270.000	100
Vi ne hale lan Bedeli		Adet	2	2	100

PROJE SAHİBİ	:	Tarım İl Müd. ve İl Özel daresi			
PROJENİN ADI	:	Ceviz Bahçesi Tes.Üret.Gel. Projesi			
KARAKTERİSTİK	:	Dekar			
BA LAMA VE B T TAR H	:	2000-2000			

PROJE TUTARI TOPLAMI	:	10.000.000.000.-TL.			
BUGÜNE KADAR YAPILAN TAHMİN HARCAMA TOPLAMI	:	6.885.000.000-TL.			
2000 YILI YATIRIM ÖDENE TOPLAMI	:	10.000.000.000.-TL.			
2000 YILI ÇERŞİNDE YAPILAN HARCAMA TOPLAMI	:	6.885.000.000-TL.			
PROJENİN DURUMU	:				
FAAL YET ADI		PRO RAM		GERÇEKLE ME	
		Birim	Miktarı	Miktarı	%
Ceviz Bahçesi Tesisi		Dekar	500	765	153

PROJE SAHİBİ	:	Tarım İl Müd. ve İl Özel dairesi			
PROJENİN ADI	:	eftali Bahçesi Tes. Üret. Gel. Projesi			
KARAKTERİSTİK	:	Dekar			
BALANSA VE BİTİRİŞ TARİHİ	:	2000-2000			
PROJE TUTARI TOPLAMI	:	5.000.000.000.-TL.			
BUGÜNE KADAR YAPILAN TAHMİN HARCAMA TOPLAMI	:	0-TL.			
2000 YILI YATIRIM ÖDENE TOPLAMI	:	5.000.000.000.-TL.			
2000 YILI ÇERŞİNDE YAPILAN HARCAMA TOPLAMI	:	0-TL.			
PROJENİN DURUMU	:				
FAAL YET ADI		PRO RAM		GERÇEKLE ME	
		Birim	Miktarı	Miktarı	%
eftali Bahçesi Tesisi		Dekar	250	0	0

PROJE SAHİBİ	:	Tarım İl Müd. ve İl Özel dairesi			
PROJENİN ADI	:	Erik Bahçesi Tes. Üret. Gel. Projesi			
KARAKTERİSTİK	:	Dekar			
BALANSA VE BİTİRİŞ TARİHİ	:	2000-2000			
PROJE TUTARI TOPLAMI	:	2.000.000.000.-TL.			
BUGÜNE KADAR YAPILAN TAHMİN HARCAMA TOPLAMI	:	0-TL.			
2000 YILI YATIRIM ÖDENE TOPLAMI	:	2.000.000.000.-TL.			
2000 YILI ÇERŞİNDE YAPILAN HARCAMA TOPLAMI	:	0-TL.			
PROJENİN DURUMU	:				
FAAL YET ADI		PRO RAM		GERÇEKLE ME	
		Birim	Miktarı	Miktarı	%
Erik Bahçesi Tesisi		Dekar	100	0	0

PROJE SAHİBİ	:	Tarım İl Müd. ve İl Özel dairesi			
PROJENİN ADI	:	Kiraz Bahçesi Tes. Üret. Gel. Projesi			
KARAKTERİSTİK	:	Dekar			
BALANSA VE BİTİRİŞ TARİHİ	:	2000-2000			

PROJE TUTARI TOPLAMI	:	2.500.000.000.-TL.		
BUGÜNE KADAR YAPILAN TAHMİN HARCAMA TOPLAMI	:	0-TL.		
2000 YILI YATIRIM ÖDENE TOPLAMI	:	2.500.000.000.-TL.		
2000 YILI ÇERŞİNDE YAPILAN HARCAMA TOPLAMI	:	0-TL.		
PROJENİN DURUMU	:			
FAAL YET ADI		PRO RAM		GERÇEKLE ME
		Birim	Miktarı	Miktarı %
Kiraz Bahçesi Tesisi		Dekar	125	0 0

PROJE SAHİBİ	:	Tarım İl Müdürü ve İl Özel Dairesi		
PROJENİN ADI	:	Ağaçlı Asma Fidan Üret. Projesi		
KARAKTERİSTİK	:	Adet		
BALAMAVEBİT TARİHİ	:	2000-2000		
PROJE TUTARI TOPLAMI	:	10.000.000.000.-TL.		
BUGÜNE KADAR YAPILAN TAHMİN HARCAMA TOPLAMI	:	7.985.000.000.-TL.		
2000 YILI YATIRIM ÖDENE TOPLAMI	:	10.000.000.000.-TL.		
2000 YILI ÇERŞİNDE YAPILAN HARCAMA TOPLAMI	:	7.985.000.000.-TL.		
PROJENİN DURUMU	:			
FAAL YET ADI		PRO RAM		GERÇEKLE ME
		Birim	Miktarı	Miktarı %
Ağaçlı Asma Üretimi		Adet	200.000	159.700 80

PROJE SAHİBİ	:	Tarım İl Müdürü ve İl Özel Dairesi		
PROJENİN ADI	:	Bağ Üretimini Geliştirme Projesi		
KARAKTERİSTİK	:	Adet		
BALAMAVEBİT TARİHİ	:	2000-2000		
PROJE TUTARI TOPLAMI	:	22.750.000.000.-TL.		
BUGÜNE KADAR YAPILAN TAHMİN HARCAMA TOPLAMI	:	22.750.000.000.-TL.		
2000 YILI YATIRIM ÖDENE TOPLAMI	:	22.750.000.000.-TL.		
2000 YILI ÇERŞİNDE YAPILAN HARCAMA TOPLAMI	:	22.750.000.000.-TL.		
PROJENİN DURUMU	:			
FAAL YET ADI		PRO RAM		GERÇEKLE ME
		Birim	Miktarı	Miktarı %
Bağ Üretimini Geliştirme		Adet	35.000	35.000 100

PROJE SAHİBİ	:	Tarım İl Müdürü ve İl Özel Dairesi		
PROJENİN ADI	:	Çilek Üretimini Geliştirme Projesi		
KARAKTERİSTİK	:	Dekar		
BALAMAVEBİT TARİHİ	:	2000-2000		

PROJE TUTARI TOPLAMI	:	2.560.000.000.-TL.			
BUGÜNE KADAR YAPILAN TAHMİN HARCAMA TOPLAMI	:	0.-TL.			
2000 YILI YATIRIM ÖDENE TOPLAMI	:	2.560.000.000.-TL.			
2000 YILI ÇERŞİNDE YAPILAN HARCAMA TOPLAMI	:	0.-TL.			
PROJENİN DURUMU	:				
FAAL YET ADI		PRO RAM		GERÇEKLE ME	
		Birim	Miktarı	Miktarı	%
Çilek Bahçesi Tesisi		Dekar	10	0	0

PROJE SAHİBİ	:	Tarım İl Müd. ve İl Özel dairesi			
PROJENİN ADI	:	Hububat Tohumlu u Projesi			
KARAKTERİSTİK	:	Adet			
BASITLAMA VE BİTİRİŞ TARİHİ	:	2000-2000			
PROJE TUTARI TOPLAMI	:	6.000.000.000.-TL.			
BUGÜNE KADAR YAPILAN TAHMİN HARCAMA TOPLAMI	:	0.-TL.			
2000 YILI YATIRIM ÖDENE TOPLAMI	:	6.000.000.000.-TL.			
2000 YILI ÇERŞİNDE YAPILAN HARCAMA TOPLAMI	:	0.-TL.			
PROJENİN DURUMU	:				
FAAL YET ADI		PRO RAM		GERÇEKLE ME	
		Birim	Miktarı	Miktarı	%
Selektör Alımı		Adet	2	0	0

PROJE SAHİBİ	:	Tarım İl Müd. ve İl Özel dairesi			
PROJENİN ADI	:	Yem Bitkileri Üretimini Geliştirme Projesi			
KARAKTERİSTİK	:	Adet,Kg.			
BASITLAMA VE BİTİRİŞ TARİHİ	:	2000-2000			
PROJE TUTARI TOPLAMI	:	59.268.000.000 -TL			
BUGÜNE KADAR YAPILAN TAHMİN HARCAMA TOPLAMI	:	23.668.000.000 -TL			
2000 YILI YATIRIM ÖDENE TOPLAMI	:	59.268.000.000 -TL			
2000 YILI ÇERŞİNDE YAPILAN HARCAMA TOPLAMI	:	23.668.000.000 -TL			
PROJENİN DURUMU	:				
FAAL YET ADI		PRO RAM		GERÇEKLE ME	
		Birim	Miktarı	Miktarı	%
Silajlık Mısır Tohumlu u		Kg.	24.000	6.800	28
Korunga Tohumu		Kg	16.000	16.000	100
Yonca Tohumlu u		Kg.	3.900	0	0
Silaj Makinesi		Adet	6	6	100
Ot Silaj Makinesi		Adet	2	0	0
Pnömatik Mibzer		Adet	1	0	0
Mibzer (Anıza Ekim)		Adet	1	0	0
Hidrolik Vinç		Adet	1	1	100

PROJE SAHİBİ	:	Tarım İl Müd. ve İl Özel dairesi			
PROJENİN ADI	:	Çamlıbel Böl. Kül. Irkı Sı rır Pop. Yay. Projesi			
KARAKTERİSTİK	:	Ton			

BA LAMA VE B T TAR H	:	2000-2000			
PROJE TUTARI TOPLAMI	:	1.400.000.000.-TL.			
BUGÜNE KADAR YAPILAN TAHM N HARCAMA TOPLAMI	:	0.-TL.			
2000 YILI YATIRIM ÖDENE TOPLAMI	:	1.400.000.000.-TL.			
2000 YILI ÇER S NDE YAPILAN HARCAMA TOPLAMI	:	0.-TL.			
PROJEN N DURUMU	:				
FAAL YET ADI		PRO RAM	GERÇEKLE ME		
		Birim	Miktarı	Miktarı	%
Yem Alımı	Ton		20	0	0

PROJE SAH B	:	Tarım 1 Müd. ve 1 Özel daresi			
PROJEN N ADI	:	Köy Hay. Tabii Toh. Yolu ile Islahı Projesi			
KARAKTER ST	:	Ba , Ton			
BA LAMA VE B T TAR H	:	2000-2000			
PROJE TUTARI TOPLAMI	:	6.940.000.000.-TL.			
BUGÜNE KADAR YAPILAN TAHM N HARCAMA TOPLAMI	:	2.106.000.000-TL.			
2000 YILI YATIRIM ÖDENE TOPLAMI	:	6.940.000.000.-TL.			
2000 YILI ÇER S NDE YAPILAN HARCAMA TOPLAMI	:	2.106.000.000-TL.			
PROJEN N DURUMU	:				
FAAL YET ADI		PRO RAM	GERÇEKLE ME		
		Birim	Miktarı	Miktarı	%
Bo a Alımı	Ba		5	0	0
Bo a Yemi Alımı	Ton		42	20	48

PROJE SAH B	:	Tarım 1 Müd. ve 1 Özel daresi			
PROJEN N ADI	:	Sı ırlarda Önsoykütü ü Sis. Geli .Prj.			
KARAKTER ST	:	Ba , Ton			
BA LAMA VE B T TAR H	:	2000-2000			
PROJE TUTARI TOPLAMI	:	1.025.000.000.-TL.			
BUGÜNE KADAR YAPILAN TAHM N HARCAMA TOPLAMI	:	1.107.000.000-TL.			
2000 YILI YATIRIM ÖDENE TOPLAMI	:	1.025.000.000.-TL.			
2000 YILI ÇER S NDE YAPILAN HARCAMA TOPLAMI	:	1.107.000.000-TL.			
PROJEN N DURUMU	:				
FAAL YET ADI		PRO RAM	GERÇEKLE ME		
		Birim	Miktarı	Miktarı	%
Kulak Küpesi	Adet		50.000	50.000	100
Kulak Küpesi Pensi	Adet		50	50	100
Permenant Kalem	Adet		50	50	100

PROJE SAH B	:	Tarım 1 Müd. ve 1 Özel daresi
PROJEN N ADI	:	Alabalık Üretimini Geli tirme Projesi
KARAKTER ST	:	Ton
BA LAMA VE B T TAR H	:	2000-2000
PROJE TUTARI TOPLAMI	:	37.510.000.000.-TL.
BUGÜNE KADAR YAPILAN	:	0.-TL.

TAHMİN HARCAMA TOPLAMI				
2000 YILI YATIRIM ÖDENE TOPLAMI	:	37.510.000.000.-TL.		
2000 YILI ÇERŞİNDE YAPILAN HARCAMA TOPLAMI	:	0.-TL.		
PROJENİN DURUMU	:			
FAAL YET ADI		PRO RAM		GERÇEKLE ME
		Birim	Miktarı	Miktarı %
Yem Alımı		Ton	121	0 0

PROJE SAHİBİ	:	Tarım İl Müd. ve İl Özel daresi		
PROJENİN ADI	:	Mer'a Islahı Projesi		
KARAKTERİSTİK	:	Kg.		
BALANSA VE BİTİRİŞ TARİHİ	:	2000-2000		
PROJE TUTARI TOPLAMI	:	8.153.000.000.-TL.		
BUGÜNE KADAR YAPILAN TAHMİN HARCAMA TOPLAMI	:	0.-TL.		
2000 YILI YATIRIM ÖDENE TOPLAMI	:	8.153.000.000.-TL.		
2000 YILI ÇERŞİNDE YAPILAN HARCAMA TOPLAMI	:	0.-TL.		
PROJENİN DURUMU	:			
FAAL YET ADI		PRO RAM		GERÇEKLE ME
		Birim	Miktarı	Miktarı %
Mer'a Tohumlu u		Kg.	2.500	0 0
Gübre		Kg.	7.500	0 0

PROJE SAHİBİ	:	Tarım İl Müd. ve İl Özel daresi		
PROJENİN ADI	:	Baskı Makinası Alımı		
KARAKTERİSTİK	:	Adet		
BALANSA VE BİTİRİŞ TARİHİ	:	2000-2000		
PROJE TUTARI TOPLAMI	:	1.755.000.000.-TL.		
BUGÜNE KADAR YAPILAN TAHMİN HARCAMA TOPLAMI	:	1.755.000.000.-TL.		
2000 YILI YATIRIM ÖDENE TOPLAMI	:	1.755.000.000.-TL.		
2000 YILI ÇERŞİNDE YAPILAN HARCAMA TOPLAMI	:	1.755.000.000.-TL.		
PROJENİN DURUMU	:			
FAAL YET ADI		PRO RAM		GERÇEKLE ME
		Birim	Miktarı	Miktarı %
Baskı Makinası Alımı		Adet	1	1 100

PROJE SAHİBİ	:	Tarım İl Müd. ve İl Özel daresi		
PROJENİN ADI	:	Gıda, Yem, Su Kont. ve Analizleri Projesi		
KARAKTERİSTİK	:	Kimyasal Malzeme		
BALANSA VE BİTİRİŞ TARİHİ	:	2000-2000		
PROJE TUTARI TOPLAMI	:	22.800.000.000.-TL.		
BUGÜNE KADAR YAPILAN	:	0.-TL.		

TAHMİN HARCAMA TOPLAMI				
2000 YILI YATIRIM ÖDENE TOPLAMI	:	22.800.000.000.-TL.		
2000 YILI ÇERŞİNDE YAPILAN HARCAMA TOPLAMI	:	0.-TL.		
PROJENİN DURUMU	:			
FAAL YET ADI		PRO RAM		GERÇEKLE ME
		Birim	Miktarı	Miktarı
Muhtelif Malzeme Alımı		KimMal	0	0

2.2.3. Tarım İl Müdürlüğü ile Sos. Yar. ve Day. Vak. Ortaklaşa Yürütülen Yatırım Proj.

PROJE SAHİBİ	:	Tarım İl Müd. ve Sos. Yard. Day. Vakıfları		
PROJENİN ADI	:	Yem Bitkileri Üretimini Geliştirme Projesi		
KARAKTERİSTİK	:	Dekar, Adet		
BALANSA VE BİTİRİŞ TARİHİ	:	2000-2000		
PROJE TUTARI TOPLAMI	:	133.800.000.000.-TL.		
BUGÜNE KADAR YAPILAN TAHMİN HARCAMA TOPLAMI	:	15.141.000.000.-TL.		
2000 YILI YATIRIM ÖDENE TOPLAMI	:	133.800.000.000.-TL.		
2000 YILI ÇERŞİNDE YAPILAN HARCAMA TOPLAMI	:	15.141.000.000.-TL.		
PROJENİN DURUMU	:			
FAAL YET ADI		PRO RAM		GERÇEKLE ME
		Birim	Miktarı	Miktarı
Mısır Silaj Makinası Alımı		Adet	11	5
Pnömatik Mibzer		Adet	2	1
Yonca Üretimi		Dekar	150	0
Mısır Üretimi		Dekar	1.700	1.000
Macar Fi Üretimi		Dekar	400	0
Korunga Üretimi		Dekar	1.000	0

PROJE SAHİBİ	:	Tarım İl Müd. ve Sos. Yard. Day. Vakıfları		
PROJENİN ADI	:	Plastik Örtülü Sera Projesi		
KARAKTERİSTİK	:	Adet		
BALANSA VE BİTİRİŞ TARİHİ	:	2000-2000		
PROJE TUTARI TOPLAMI	:	53.974.000.000.-TL.		
BUGÜNE KADAR YAPILAN TAHMİN HARCAMA TOPLAMI	:	20.330.000.000.-TL.		
2000 YILI YATIRIM ÖDENE TOPLAMI	:	53.974.000.000.-TL.		
2000 YILI ÇERŞİNDE YAPILAN HARCAMA TOPLAMI	:	20.330.000.000.-TL.		
PROJENİN DURUMU	:			
FAAL YET ADI		PRO RAM		GERÇEKLE ME
		Birim	Miktarı	Miktarı
Plastik Örtülü Sera Tesisi		Adet	70	46

PROJE SAHİBİ	:	Tarım İl Müd. ve Sos. Yard. Day. Vakıfları		
PROJENİN ADI	:	Sırk Domates Yetiştiriciliği Projesi		
KARAKTERİSTİK	:	Dekar		
BALANSA VE BİTİRİŞ TARİHİ	:	2000-2000		
PROJE TUTARI TOPLAMI	:	14.825.000.000.-TL.		
BUGÜNE KADAR YAPILAN	:			

TAHMİN HARCAMA TOPLAMI	:	0-TL.		
2000 YILI YATIRIM ÖDENE TOPLAMI	:	14.825.000.000.-TL.		
2000 YILI ÇERŞİNDE YAPILAN HARCAMA TOPLAMI	:	0-TL.		
PROJENİN DURUMU	:			
FAAL YET ADI		PRO RAM		GERÇEKLEME
		Birim	Miktarı	Miktarı %
Sırk Domates Yeti tiricili i		Dekar	50	0 0

PROJE SAHİBİ	:	Tarım İl Müd. ve Sos. Yard. Day. Vakıfları		
PROJENİN ADI	:	Vişne Bah. Tes. Ve Üret. Gel. Projesi		
KARAKTERİSTİK	:	Dekar		
BALAMA VE BİTİRİŞ TARİHİ	:	2000-2000		
PROJE TUTARI TOPLAMI	:	15.926.000.000.-TL.		
BUGÜNE KADAR YAPILAN TAHMİN HARCAMA TOPLAMI	:	4.500.000.000.-TL.		
2000 YILI YATIRIM ÖDENE TOPLAMI	:	15.926.000.000.-TL.		
2000 YILI ÇERŞİNDE YAPILAN HARCAMA TOPLAMI	:	4.500.000.000.-TL.		
PROJENİN DURUMU	:			
FAAL YET ADI		PRO RAM		GERÇEKLEME
		Birim	Miktarı	Miktarı %
Vişne Bahçesi Tesisi		Dekar	950	500 53

PROJE SAHİBİ	:	Tarım İl Müd. ve Sos. Yard. Day. Vakıfları		
PROJENİN ADI	:	eftali Bah. Tes. Ve Üret. Gel. Projesi		
KARAKTERİSTİK	:	Dekar		
BALAMA VE BİTİRİŞ TARİHİ	:	2000-2000		
PROJE TUTARI TOPLAMI	:	10.000.000.000.-TL.		
BUGÜNE KADAR YAPILAN TAHMİN HARCAMA TOPLAMI	:	0-TL.		
2000 YILI YATIRIM ÖDENE TOPLAMI	:	10.000.000.000.-TL.		
2000 YILI ÇERŞİNDE YAPILAN HARCAMA TOPLAMI	:	0-TL.		
PROJENİN DURUMU	:			
FAAL YET ADI		PRO RAM		GERÇEKLEME
		Birim	Miktarı	Miktarı %
eftali Bahçesi Tesisi		Dekar	500	0 0

PROJE SAHİBİ	:	Tarım İl Müd. ve Sos. Yard. Day. Vakıfları		
PROJENİN ADI	:	Ceviz Bah. Tes. Ve Üret. Gel. Projesi		
KARAKTERİSTİK	:	Dekar		
BALAMA VE BİTİRİŞ TARİHİ	:	2000-2000		
PROJE TUTARI TOPLAMI	:	250.000.000.-TL.		
BUGÜNE KADAR YAPILAN TAHMİN HARCAMA TOPLAMI	:	250.000.000.-TL.		

2000 YILI YATIRIM ÖDENE TOPLAMI	:	250.000.000.-TL.			
2000 YILI ÇER S NDE YAPILAN HARCAMA TOPLAMI	:	250.000.000-TL.			
PROJEN N DURUMU	:				
FAAL YET ADI		PRO RAM		GERÇEKLE ME	
		Birim	Miktarı	Miktarı	%
Ceviz Bahçesi Tesisi		Dekar	2.500	2.500	100

PROJE SAH B	:	Tarım 1 Müd. ve Sos. Yard. Day. Vakıfları			
PROJEN N ADI	:	Ba Üret. Gel. Projesi			
KARAKTER ST	:	Dekar			
BA LAMA VE B T TAR H	:	2000-2000			
PROJE TUTARI TOPLAMI	:	1.435.000.000.-TL.			
BUGÜNE KADAR YAPILAN TAHM N HARCAMA TOPLAMI	:	1.435.000.000-TL.			
2000 YILI YATIRIM ÖDENE TOPLAMI	:	1.435.000.000.-TL.			
2000 YILI ÇER S NDE YAPILAN HARCAMA TOPLAMI	:	1.435.000.000-TL.			
PROJEN N DURUMU	:				
FAAL YET ADI		PRO RAM		GERÇEKLE ME	
		Birim	Miktarı	Miktarı	%
Ba cılık Çalı maları		Adet	1.100	1.100	100

PROJE SAH B	:	Tarım 1 Müd. ve Sos. Yard. Day. Vakıfları			
PROJEN N ADI	:	Çilek Üretimini Geli tirme Projesi			
KARAKTER ST	:	Dekar			
BA LAMA VE B T TAR H	:	2000-2000			
PROJE TUTARI TOPLAMI	:	5.389.000.000.-TL.			
BUGÜNE KADAR YAPILAN TAHM N HARCAMA TOPLAMI	:	0-TL.			
2000 YILI YATIRIM ÖDENE TOPLAMI	:	5.389.000.000.-TL.			
2000 YILI ÇER S NDE YAPILAN HARCAMA TOPLAMI	:	0-TL.			
PROJEN N DURUMU	:				
FAAL YET ADI		PRO RAM		GERÇEKLE ME	
		Birim	Miktarı	Miktarı	%
Çilek Üretimini Geli tirme		Dekar	13	0	0

PROJE SAH B	:	Tarım 1 Müd. ve Sos. Yard. Day. Vakıfları			
PROJEN N ADI	:	Tohumluk Patates Ara .Projesi			
KARAKTER ST	:	Dekar			
BA LAMA VE B T TAR H	:	2000-2000			
PROJE TUTARI TOPLAMI	:	1.820.000.000.-TL.			
BUGÜNE KADAR YAPILAN TAHM N HARCAMA TOPLAMI	:	0-TL.			
2000 YILI YATIRIM	:	1.820.000.000.-TL			

ÖDENE TOPLAMI					
2000 YILI ÇER S NDE YAPILAN HARCAMA TOPLAMI	:	0-TL.			
PROJEN N DURUMU	:				
FAAL YET ADI		PRO RAM		GERÇEKLE ME	
		Birim	Miktarı	Miktarı	%
Tohumluk Patates		Dekar	5	0	0

PROJE SAH B	:	Tarım 1 Müd. ve Sos. Yard. Day. Vakıfları			
PROJEN N ADI	:	Mera Islahı Projesi			
KARAKTER ST	:	Adet			
BA LAMA VE B T TAR H	:	2000-2000			
PROJE TUTARI TOPLAMI	:	527.000.000.-TL.			
BUGÜNE KADAR YAPILAN TAHM N HARCAMA TOPLAMI	:	527.000.000.-TL.			
2000 YILI YATIRIM ÖDENE TOPLAMI	:	527.000.000.-TL.			
2000 YILI ÇER S NDE YAPILAN HARCAMA TOPLAMI	:	527.000.000.-TL.			
PROJEN N DURUMU	:				
FAAL YET ADI		PRO RAM		GERÇEKLE ME	
		Birim	Miktarı	Miktarı	%
Çalı Kıрма Makinesi Alımı		Adet	1	1	100

PROJE SAH B	:	Tarım 1 Müd. ve Sos. Yard. Day. Vakıfları			
PROJEN N ADI	:	Süt Sı ırcılı ı Projesi			
KARAKTER ST	:	Ba			
BA LAMA VE B T TAR H	:	2000-2000			
PROJE TUTARI TOPLAMI	:	118.520.000.000.-TL.			
BUGÜNE KADAR YAPILAN TAHM N HARCAMA TOPLAMI	:	0-TL.			
2000 YILI YATIRIM ÖDENE TOPLAMI	:	118.520.000.000.-TL.			
2000 YILI ÇER S NDE YAPILAN HARCAMA TOPLAMI	:	0-TL.			
PROJEN N DURUMU	:				
FAAL YET ADI		PRO RAM		GERÇEKLE ME	
		Birim	Miktarı	Miktarı	%
Süt ne i Alımı		Ba	150	0	0

PROJE SAH B	:	Tarım 1 Müd. ve Sos. Yard. Day. Vakıfları		
PROJEN N ADI	:	Damızlık Bo a Projesi		
KARAKTER ST	:	Ba		
BA LAMA VE B T TAR H	:	2000-2000		
PROJE TUTARI TOPLAMI	:	4.000.000.000.-TL.		
BUGÜNE KADAR YAPILAN TAHM N HARCAMA TOPLAMI	:	0-TL.		

2000 YILI YATIRIM ÖDENE TOPLAMI	:	4.000.000.000.-TL.			
2000 YILI ÇER S NDE YAPILAN HARCAMA TOPLAMI	:	0-TL.			
PROJEN N DURUMU	:				
FAAL YET ADI		PRO RAM		GERÇEKLE ME	
		Birim	Miktarı	Miktarı	%
Damızlık Bo a Alımı		Ba	5	0	0

2.2.4. Tarım 1 Müdürlü ü ile Köylere Hizmet Götürme Birliklerince Ortakla a Yürütülen Yatırım Prj.

PROJE SAH B	:	Tarım 1 Müd. ve Sos. Yard. Day. Vakıfları			
PROJEN N ADI	:	Süt Toplama Tankı			
KARAKTER ST	:	Ba			
BA LAMA VE B T TAR H	:	2000-2000			
PROJE TUTARI TOPLAMI	:	1.800.000.000.-TL.			
BUGÜNE KADAR YAPILAN TAHM N HARCAMA TOPLAMI	:	1.800.000.000.-TL.			
2000 YILI YATIRIM ÖDENE TOPLAMI	:	1.800.000.000.-TL.			
2000 YILI ÇER S NDE YAPILAN HARCAMA TOPLAMI	:	1.800.000.000.-TL.			
PROJEN N DURUMU	:				
FAAL YET ADI		PRO RAM		GERÇEKLE ME	
		Birim	Miktarı	Miktarı	%
Süt Toplama Tankı		Adet	2	2	100

3. HT YAÇ VE SORUNLAR

3.1. MEVZUAT LE LG L SORUNLAR

1. Tabii afetlerden zarar gören üretici borçlarının ertelenmesi ile ilgili kararnamenin umüllü olarak çıkartılması gereklidir.

2. Miras Hukuku arazilerin çok parçalılı na neden olmaktadır, Medeni Kanunun mirasla ilgili maddelerinin de i tirilmesi gerekli görölmektedir.

3. 4081 sayılı ÇMK Kanunu güncelle tirilmelidir.

4. Tarım Sigortalıları Kanunu çıkartılarak, 2090 ve 5254 sayılı Kanunların uygulamadaki sıkıntıları nedeni ile kaldırılması uygun olacaktır.

5. Gayri faal kooperatiflerin kapatılabilmesi için mevzuat geli tirilmelidir.

6. Bitki hastalık ve Zararlıları ile mücadele konusunda entegre mücadele kavramı çerçevesinde tahmin uyarı ve sistemini geli tirmek amacıyla gerekli alet-ekipman Tarımsal Ara tırmalar Genel Müdürlü ünce temin edilmelidir.

7. Bitki koruma hizmetlerinde çalı an teknik personelin emeklilik i lemleri ile ilgili hususların kolayla tırılması ve elemanların ma duriyetleri önlenmelidir.

8. Resmi fidanlık kontrollerinde iç karantina hizmetlerinin yürütülmesi esnasında Koruma Kontrol Genel Müdürlü ü ile Tarımsal Üretimi Geli tirme Genel Müdürlü ü arasında koordinasyonun sa lanması ve farklı görü lere meydan verilmemelidir.

9. Tarımsal ilaçların tavsiyesinde reçete sistemine geçilmelidir.

10. Ziraat Odaları Kanunu çıkarılmalı ve bu kanun etkinle tirilmelidir.

11. Sınır Ticareti konusunda alınan tedbirler kesintisiz sürdürülmelidir.

12. Mezbahaların ruhsatlandırılması konusunda (tadilat ve yeniden yapmak için) Belediye Ba kanları mali sıkıntıları gerekçe göstererek müteaddit görü melere ra men isteksiz davranmaktadırlar. Mezbahaları kapatmak kaçak kesimi arttırdı ndan problemi çözmemektedir. Bakanlıklar arası görü melerle sadece mezbahalarda kullanılmak üzere belediyelere finans aktarılması gerekmektedir.

13. Tarım alanlarının amaç dışı kullanımı ile ilgili yönetmeliğin uygulanmasında bakanlığımızın yetki ve sorumluluklarının artırılması ve Bakanlığımızın olaya sahip çıkması gerekmektedir.

14. Ticari sebze tohumlarının ISTA belgelerinde (domates, kavun, karpuz) çimlenme standardının % 75'den % 90'a yükseltilmesi gerekmektedir. Böylece çok pahalı olan tohumlarda daha bağımlı çiftçinin büyük oranda zararı önlenecektir.

15. Ticari sebze tohumlarının kontrollerinde mevcut standarda göre, numune almak (bu tohumların pahalılığı nedeniyle) mümkün olmadığından asgari alınacak numune miktarı ile ilgili standart yeniden düzenlenmelidir.

16. 4342 sayılı Çayır Mer'ası Kanunu çalışmaları kapsamında yapılacak teknik arname hazırlanarak biran önce gönderilmelidir.

17. Çiftçilerin yaptığı tarımsal yatırımları teşvik edici (KKDF gibi) projeler ve teşvikler uygulamaya konulmalıdır.

18. Döner sermaye uygulamalarında yapılan değişikliklerle, bankaların devreden çıkartılarak İlçe saymanlığı oluşturulması görev aksamalarına, İlçe saymanları üzerlerinde para tahakkukatlarından tedirginliğe sebep olmaktadır.

19. Kısıtlı bütçe ile çalışan döner sermayelerinin temininde güçlüklerle karşılaşmaktadır.

20. Enstitü ve araştırma üreten kuruluşlarla araştırma ithal ve dağıtım yapan firmalarla yaptıkları illere bilgi vermeleri gerektiği halde bu konu ile ilgili yeterli disiplin sağlanamamıştır.

21. Hayvan hareketlerinin kontrolü hususunda Çiftçileri Bakanlık ve Jandarma Genel Komutanlığı nezdinde girişimler yapılarak kaçak hayvan nakilleri disipline edilmelidir.

22. Kuduzla mücadele ve bulaşıcı kedi-köpeklerin kontrol altına alınması hususunda Belediyeler yükümlülüklerini yerine getirmemektedirler. Konu ile ilgili mevzuat değişikliklerinin yapılması, belediyelerin sürekli bahane ettikleri finansman problemini gündemden kaldıracak uygulamalar başlatılmalıdır.

3.2. TARIMSAL GÖRÜLEMLERLE İLGİLİ SORUNLAR

1. Üretim artışının önündeki engellerden olan Hibrit tohum kullanımını önündeki en büyük engel bu tohumların pahalılığıdır. Tohum fiyatlarının yüksek olması kullanımı sınırlandırmaktadır.

2. TGMEM üretimi tohumluklarda safiyet problemleri görülmektedir. İlgili kuruluşların tohumluk üretiminde hassasiyet gösterilmesi gerekmektedir.

3. Tarımsal kredilerde kredi faizlerinin yüksek olması ve çiftçinin kefalet göstermesindeki yetersizliği kredi kullanımını sınırlandırmaktadır. Kredi kullanımında müteselsil kefalet sistemi yaygınlaştırılmalıdır.

4. Tarımda sübvansiyon ve desteklemeler yetersizdir. Girdi desteklemeleri genişletilmelidir. Örneğin süt tevik primi halen 5.000.-TL/Lt.dır.

5. Kaliteli damızlık materyal yetersizliği vardır.

6. Sun'i ve tabii tohumlamanın yaygınlaştırılması gerekmektedir.

7. Kaliteli kaba yem açığının kapatılabilmesi için yem bitkileri tohumlarına sağlanan destekleme genişletilmelidir.

8. Hayvancılığın geliştirilmesi ile ilgili proje bir an önce uygulamaya konulmalıdır.

9. Tohumluk ve fidan desteklemelerinde destekleme primleri (halen 1998 yılı oranları uygulanıyor) 2000 yılı için güncellenmelidir.

10. Yaprak gübreleri ile ilgili denetim ve yönetmeliğin hazırlanarak İl Müdürlüklerinde bir übe görevlendirilmeli, piyasada standartlara uymayan kimyasallar kontrol edilmeli ve müeyyideleri belirlenmelidir.

11. Proje raporlarında ağırlık üretim merkezlerinde yeterli miktarda stok edilmelidir.

3.3. ÖRGÜTLENME İLE İLGİLİ SORUNLAR

1. Bitkisel üretim ve pazarlama problemlerinin aşılabilmesi için (Ör : Sebze Üreticileri, v.s.) çiftçi birliklerinin kurulmasına ihtiyaç duyulmaktadır. Bu nedenle Çiftçi Birlikleri Kanununun bir an önce çıkarılması gerekmektedir.

2. Tarımsal amaçlı sulama kooperatiflerinin faaliyet gösterdiği alanlarda (Kooperatifçiliğin gelişmesini engelleyen) sulama birliklerine müsaade edilmemelidir.

3. Ortak makine parkı kurulması desteklenmeli ve hayata geçirilmelidir.

3.4. DİĞER KONULAR İLE İLGİLİ SORUNLAR

1. Tayin-Nakil Yönetmeliği ihtiyaçlara cevap verecek şekilde değiştirilmelidir.

2. Norm kadro belirlemeleri günün ihtiyaçlarına cevap verememektedir. Acilen yeniden ele alınmalıdır.

3. Bölge bazlı belirlemede olduğu gibi ilçelerde gruplandırılmalıdır.

4. Personel israfına sebebiyet veren uygulamalara son verilmelidir.

5. Atama tayin ve nakillerde daha önceleri olduğu gibi İl Müdürlerinin görüşü alınmalıdır.

6. Son yıllarda illerden (**Gaziantep, Malatya, Kırşehir**) gelen yemlerden son iki yıl içinde alınan 28 numunenin 18'i ham protein, ham selüloz, ham kül analizleri yönünden

problemleri çıkmı tır. Ülke genelinde fabrika kontrollerinde hassas davranılması gerekmektedir.

7. Traktör bakım ve kullanma kurslarında Merkez ve İlçelerde daha önceden Bakanlıkımızın açtığı kurslardan geçen ve sertifika sahibi olan (İlk yardım ve trafik) elemanların yeni çıkan yönetmelikle belgelerinin iptal olunması nedeniyle bu tür kurslar talep oranında açılmamaktadır. Bu şekilde elinde belgeleri olan elemanların belgelerinin Milli Eğitim Müdürlüğüne onaylanarak geçerli sayılması halinde traktör bakım ve kullanma kurslarındaki dar boşluktan kalkacaktır.

8. Merkez ve İlçe Saymanlıklarında kadroları biran önce çıkarılmalıdır.

9. Merkez Saymanlıkları ve Tahakkuk Memurlarının da merkez komisyonları ve teknik ekiplerde olduğu gibi belli bir ücretle taltif edilmeleri uygun olacaktır.

3.5. TARIMSAL YAPILARLA İLGİLİ SORUNLAR

1. Tarımın doğaya bağımlılıktan kurtarılması için tarla içi geliştirme hizmetleri (tesfiye, drenaj, v.s.) ve modern sulama sistemlerinin geliştirilmesi konusundaki yatırımlara öncelik verilmelidir.

2. Arazi toplulaştırılması çalışmaları hız verilmelidir.

3. Tarımsal nüfusun düşürülmesi, aile işletmesine düşen arazi miktarının artırılması ve optimum işletme kavramının yakalanması için gerekli çalışmalar yapılmalıdır.

3.6. İL MÜDÜRLÜĞÜNÜN ÖNCELİK SORUNLARI

1. İlimiz büyük bir bitkisel üretim ve hayvancılık potansiyeline sahiptir. İlimizin Tarım Bakanlığınca yürütülen dış kaynaklı veya yöresel bir projeye dahil edilmesi (Kırsal Kalkınma, GTZ gibi) tarımsal kalkınmayı hızlandıracaktır.

2. Tarımsal amaçlı kooperatifler kredilendirilmelidir.

- Balıkesir-PAZAR Süt inekleri parasının yarısı geldi, inekler dağıtılmadı.

- Çaylı - TURHAL Kredisi çıkmadı

- Acıpınar - ZİLE “

- Karayaka - ZİLE “

- Ovacık - TOKAT “

- ARTOVA “

- Akmusa - ARTOVA “

- Buzköy - NİKSAR “

- Yıldıztepe - ZİLE “

- Güzelbeyli - ZİLE “

3. Merkezi Bilgisayar ağı (Tarım 1) sistemine erişimlik kazandırılması

4. Laboratuvar imkanlarının geli tirilmesine ihtiyaç duyulmaktadır.

- Gübrelerde bile imine uygun analizleri yapabilen sorumlu laboratuvar belirlenmesi, ayrıca piyasa kontrolü amaçlı gübre analizlerinin yaptırılabilmesi için Bakanlık bütçesinde açılan hesaba ödenek konulmalıdır.

- limizde ilaç katkı ve kalıntı analizleri yapabilecek bölgesel laboratuvar kurulması,

- 1 Kontrol laboratuvarının gıda ve yem kontrollerinde mikrobiyolojik analizlerin yapılabilir hale getirilmesi v.b.

- Türk Gıda Kodeksine göre Gıda denetimlerinin sağlıklı yapılabilmesi açısından Tokat 1 Kontrol Laboratuvarının **Katkı-Kalıntı** analizlerini yapabilecek şekilde desteklenmesi gerekmektedir.

5. Bitki hastalık ve zararlıları ile mücadele konusunda entegre mücadele kavramı çerçevesinde tahmin ve uyarı sistemini geli tirmek amacıyla gerekli alet-ekipman teminine ayrıcalık verilmelidir.

6. Salgın hastalıkların Ülke ekonomisine maliyetinin yüksekliği bilinmektedir. Bula mada en büyük etken olduğu bilinen hayvan hareketlerinin kontrolünde inancılı ve etkili bir irade sergilenmesi hedefe ulaş mada en önemli husus olarak görülmektedir.

7. Hayvan park ve pazarlarının ruhsatlandırılma çalı malarında belediyeler finansman sorununu gündeme getirerek pazarların iyile tirilme çalı malarına yardımcı olmamaktadırlar.

8. Eleman ihtiyacı

- Veteriner Hekim	: 10 Adet
- Vet. Sa . Tek (Sun' i Tohumlama)	: 11 Adet
- oför	: 10 Adet
- ç i (Bo a Bakıcısı)	: 8 Adet
- Memur - Daktilo	: 10 Adet
- Bekçi	: 5 Adet
- Hizmetli	: 10 Adet
- Mer'a Fon Saymanı	: 1 Adet

9. Alet Makine ihtiyacı

- Ot Silaj Makinası	: 3 Adet
- Pünomatik Mibzer	: 3 Adet
- Mısır Silaj Makinası	: 10 Adet
- Sun' i Tohumlama Seti	: 3 Takım
- Ses Yayın Cihazı	: 1 Takım
- Foto raf Makinası	: 2 Adet
- Jeneratör	: 1 Adet
- 37 ekran Televizyon	: 1 Adet
- Video ses kayıt görüntü cihazı	: 1 Adet
- ube Müdürlükleri ile ilgili paket Bilgisayar programları	: 7 ube için

10. Bina ihtiyacı

- Öncelikle sonradan lçe yapılan yerlerde idare binası ve istihdamı kolayla tıraca ndan lojman yapımı sa lanmalıdır.
- Çiftçi E itim ve Yayım çalı maları ile Personelin hizmet içi e itimlerinde kullanılmak üzere Merkez lçede bir **Toplantı Salonu** yapılması,
- limiz hayvan potansiyeli Ülke genelinde önemli bir yer i gal etmektedir. Merkez lçede veteriner klini i ve sun'ı tohumlama stasyonu binası yapılması,
- Köy Grup Tarım Merkezi Binalarının Bakım ve Onarımlarının yapılması,
- Selektör Evlerinin Bakım ve Onarımlarının yapılması,
- Bo a Barınaklarının Bakım ve Onarımlarının yapılmasına ihtiyaç duyulmaktadır.

4. ÖNER LER

4.1. TARLA ve YEM B TK LER ÜRET M N N GEL T R LMES

1. Yüksek rakımlı bölgelerde patates tohumlu u yeti tiricili inin te vik edilmesi,
2. Kaba yem aç ının kapatılması açısından 1. ve 2. Ürün silajlık mısır ekiminin yaygınla tırılması,
3. Yem bitkileri (yonca, korunga, fi ve yem algamı) üretiminin geli tirilmesi,
4. Yüksek verimli hububat çe itlerinin devreye sokulması,
5. Üretiminin sınırlandırılmasına ihtiyaç duyulan ürünler yerine alternatif ürün ara tırmalarının acilen ba latılması

4.2. MEYVEC L K ve BA CILI IN GEL T R LMES

1. Meyve suyu sanayinin hammaddesi olan ve ilimizde pazar sıkıntısı olmayan ba ta vi ne, eftali ve elma ile birlikte kiraz, armut, ayva ve mu mula üretiminin geli tirilmesi, özellikle Zile, Artova, Ye ilyurt ve Sulusaray lçelerinde yapılacak ara tırma sonuçlarına göre kayısı yeti tiricili inin te vik edilmesi,
2. Ceviz yeti tiricili i için çok uygun olan ilimizde kapama ceviz bahçeleri kurularak ceviz yeti tiricili inin (pazar de eri olan standart ceviz çe itleriyle) te vik edilmesi,
3. limizde geni bir üretim alanı olmasına ra men, flokseradan büyük zarar gören ba cılıktta yüksek telli sistemin te vik edilerek yöresel çe it olan narincenin geli tirilmesi,
4. Uygun ekolojiye sahip Niksar (Çamiçi), Ba çiflik, Erbaa ve Re adkiye lçesi köylerinde çilek yeti tiricili inin geli tirilmesi,
5. Sanayiye uygun Ku burnu tipleri ile ku burnu üretiminin yaygınla tırılması,

6. Erbaa ve Niksar gibi ekolojisi uygun lçelerimizde kivi tarımının geli tirilmesi,
7. Salamura olarak yaygın bir ekilde de erlendirilen asma yapra nın hangi çe itlerden ve hangi tarz yeti tiricilikle elde edilece inin tesbiti,

4.3. SEBZE ÜRET M N N GEL T R LMES

1. limiz ekolojisinde yeti tirilebilen ve ekonomik önemi olan sebzelerin (Bamya, havuç, barbunya fasulye, bezelye ve sarmsak) yeti tiricili inin te vik edilmesi,
2. Sebze üretimimizin % 39' unu olu turan Domates'de hibrit tohum kullanılmasının yaygınla tırılarak (salça sanayinin talepleri de dikkate alınarak) üretiminin artırılması,
3. Örtü altı tarımının geli tirilmesi,
4. Tur uluk hıyar yeti tiricili inin te vik edilmesi,

4.4. HAYVANCILI IN GEL T R LMES

1. Damızlık düve yeti tiren i letmeler olu turularak damızlık talebinin buralardan kar ılanması,
2. Süt toplama merkezlerinin yaygınla tırılarak sütte pazar probleminin çözülmesi, belirli aralıklarla tavsiye kararı mahiyetinde sektörde ortak etmek suretiyle fiyat tespitleri yapılmalıdır.
3. Damızlık sı ır yeti tiricileri birli inin kurularak hayvancılık i letmelerinin sorunlarına çözüm üretilmesi,
4. Salgın ve paraziter hastalıklarla etkili mücadele edilmesi,
5. Tabii ve sun' i tohumlama hizmetlerinin gerek özel sektör gerekse Devletçe hızla yaygınla tırılması,
6. limizde alabalık yeti tiricili inin te vik edilmesi ve su kaynaklarının de erlendirilmesi konusunda gerekli çalı maların yapılmasının uygun olaca ı dü ünülmektedir.

