

TARIM İL MÜDÜRLÜĞÜ 2001 YILI FAALİYET RAPORU

1. KURULUŞUN GENEL TANIMI

A. Görevleri

a) İl tarımsal envanterlerini çıkarmak ve ilin tarım üretim potansiyelini mevcut teknolojiye göre belirlemek,

b) Her türlü il yayım programlarını hazırlamak (bitki, hayvan, su ürünleri üretimi, girdi kullanımları, de erlendirilmesi vb.) faydalı bilgiler, broür, el kitabı, gösteri vb. yollarla kendi elemanlarına ve çiftçilere ulaştırmak, çözüm getirilmesi istenen çiftçi problemlerini ara tırma merkezleri ve Bakanlık Ara tırma Planlama ve Koordinasyon kurulu başkanlığına intikal ettirmek,

c) Ara tırma kurullarıyla doğrudan merkeze bağlı olan benzeri kurullarla ve merkezlerce işbirliği halinde uygulamaya dönük deneme ve demonstrasyonlar programlamak ve yürütmek,

d) Köy Hizmetleri ve Devlet Su İşleri Genel Müdürlükleri ile halk tarafından sulamaya açılan alanlarda tarım tekniklerini çiftçilere öğretmek ve yaymak,

e) İl tohum, fidan, fide, gübre, ilaç, ağı serum, zirai alet ve makine, damızlık hayvan, yumurta, civciv, balık yavrusu ve yumurtası, ipek böceği tohumu, ana arı, kovan, sperma ve zirai kredi gibi girdi ihtiyaçlarına köy grup teknisyenlikleri ve ilçelerden gelen bilgiler ışığında tesbit etmek, bunların tedarik ve dağıtımını için TZDK ve T.C. Ziraat Bankası, tarımsal amaçlı kooperatifler, döner sermaye, bütçe imkanları ve varsa fon gibi kaynaklardan yararlanmak üzere tedbirler almak,

f) Tarım ürünlerinin işlenip de erlendirilmesine, pazarlanmasına ve bunun için gerekli tesislerin kurdurulmasına yardımcı olacak çalışmalar yapmak, bu konuda üreticileri ve müteebbisleri yönlendirmek,

g) İl tarım ürünlerini ekili alan, verim ve ürünlerini tahmin çalışmaları yapmak, tarımla ilgili her türlü istatistik bilgilerinin zamanında toplanmasını sağlamak,

h) İldeki hayvanların salgın ve paraziter hastalıklardan korunmasını sağlamak, bulaıcı hastalıkların yurt çapında yayılmasını önlemek amacıyla il çapında plan, program ve projeler hazırlamak, uygulamak, denetlemek,

ı) İl dahilinde çözümlenemeyen hastalık, teşhis ve tedavi problemlerini ilgili ara tırma merkezlerine ve Bakanlığa intikal ettirmek, ara tırma ve teşhis sonuçlarına göre gerekli tedbirleri almak,

j) Suni tohumlama hizmetlerini yürütmek ve soy kütüğü sisteminin yurt çapında yaygınlaştırılması için il bazında gerekli çalışmalar yapmak,

k) Örnek çiftçi yeti tirmek gayesiyle çiftçi çocukları ve gençleri için e itim programları ve projeleri uygulamak,

l) Bakanlı a ba lı hayvan sa lı ı ile ilgili hastane, klinik vb. merkezleri yönetmek; özel sektörde kurulacak bu çe it tesislerin Bakanlıkça belirlenecek esaslara göre izin vermek ve kurulmu olanları denetlemek

m) Özel sektörde kurulacak sunı tohumlama istasyonları ve damızlık yeti tirme i letmelerine bakanlıkça belirlenecek esaslara göre izin vermek ve denetlemek,

n) l dahilinde uygulanan entegre ve münferit tarım ve kırsal kalkınma projelerinin gerektirdi i hizmetleri yapmak, yeni yapılacak projelerin ön etüt ve envanter çalı malarını yürütmek,

o) Projeye dayalı olarak kurulacak i letmelere ait kredi taleplerini inceleyerek uygun olanların gerekli proje ve çiftlik geli tirme projelerini hazırlamak,

p) l dahilindeki bitki ve hayvan hastalı ı ile ilgili karantina hizmetlerini yürütmek, resmi ve özel mezbaha ve kombinaları sa lık yönünden denetlemek, ildeki damızlık bo a, koç, teke ve aygırların sa lık kontrollerini yapmak, uygun olmayanları enemek,

r) l dahilinde bitkilere zarar veren hastalık, zararlı ve yabancı otların tesbitini yapmak ve koruma programlarını hazırlamak, onaylanmı programların uygulanmasını sa lamak,

s) l dahilinde faaliyette bulunan ilaç bayileri ile ilaçlama yapan özel ve tüzel ki ilerin kontrolünü yapmak, gıda ve yem stokları, gıda ve konularını ilgilendiren etüt ve envanterleri hazırlamak, ruhsatlı yem fabrikalarını asgari teknik ve sa lık artları bakımından denetlemek, gıda ve yem sanayileri ürünlerinin belirlenmi esaslara uygunlu unu denetlemek,

) Su ürünleri ile ilgili ara tırmalar yapmak ve her türlü te vik ve koruma tedbirlerinin alınmasını, üretim alanlarının kiralanmasını ve i letilmesini ve verimlerinin artırılmasını sa lamak, su kaynaklarının kirletilmesini önleyecek ve su ürünlerini zarardan koruyacak tedbirleri almak ve aldırarak,

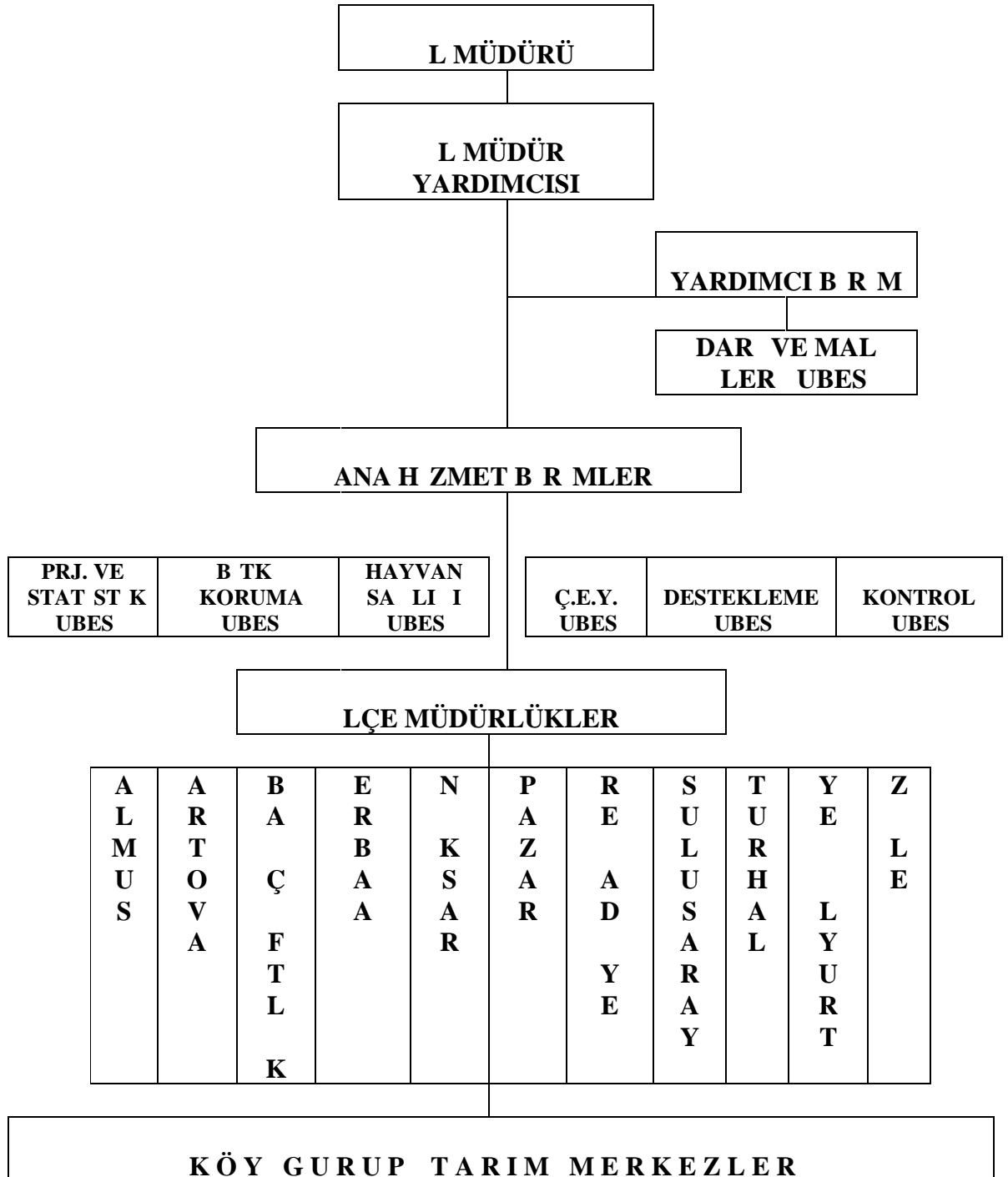
t) Tarım arazisinde ekili, dikili ve mer'a gibi bitki alanlarının ve bunların ürünlerinin ta ınır ve ta ınmaz çiftçi mallarının korunmasını ve tabii afetlerden zarar gören çiftçilere özel kanunlara göre yardım yapılmasını sa lamak için ilgili kurulu larla i birli i yapmak ve çalı malara yardımcı olmak,

u) Projeler çerçevesinde köylerde istihdam imkanlarını artırmak amacıyla el sanatlarının geli tirilmesini, yayılmasını ve tanıtılmasını sa layıcı ve mamüllerin pazarlanmasını kolayla tırıcı tedbirler almak,

v) Çiftçilerin te kilatlanmasını ve kooperatifçili i te vik etmek bu amaçla etüt ve projeler hazırlamak, kooperatiflerin kurulması için teknik ve yetkisi dahilinde mali yardımda bulunmak ve denetlemek,

y) Özel kanunlarla verilen görevlerle Bakanlık ve Vali tarafından verilecek benzeri görevleri yapmak.

B. Te kilat Yapısı



C. Kadro ve personel durumu (30.06.2002 tarihi itibari ile)

| | d. ve Ml | l. b. Md. | Prij. ve st. b. Md. | Bitki Kor. b. Md. | Hay. Sa l. b. Md. | Ç.E.Y. ube Md. | Destekleme b. Md. | Kontrol ube Md. | MERKEZ TOPLAMI | Almus İçe Müd. | Artova İçe Müd. | Ba çiftlik İçe Müd. | Erbaa İçe Müd. | Nıksar İçe Müd. | Pazar İçe Müd. | Re adıye İçe Müd. | Sulusaray İçe Müd. | Turhal İçe Müd. | Ye ilyurt İçe Müd. | Zile İçe Müd. | LÇELER TOPLAMI | GENEL TOPLAM |
|----------------------|-----------|-----------|---------------------|-------------------|-------------------|----------------|-------------------|-----------------|----------------|----------------|-----------------|---------------------|----------------|-----------------|----------------|-------------------|--------------------|-----------------|--------------------|---------------|----------------|--------------|
| 1 Müdürü | 1 | | | | | | | | 1 | | | | | | | | | | | | - | 1 |
| 1 Müdür Yardımcısı | | | | | | | | | 0 | | | | | | | | | | | | - | 0 |
| ube Müdürü | 1 | 1 | 1 | 1 | 1 | 1 | 1 | 1 | 7 | | | | | | | | | | | | - | 7 |
| İçe Müdürü | | | | | | | | | 0 | 1 | 1 | | | 1 | 1 | 1 | 1 | 1 | 1 | 1 | 9 | 9 |
| Mühendis | 1 | 14 | 11 | | 13 | 6 | 5 | 50 | 1 | | 1 | 3 | 4 | | | | 1 | 4 | 1 | 2 | 17 | 67 |
| Veteriner | | 1 | | 4 | | | 1 | 6 | 1 | 1 | 1 | 2 | 4 | 1 | 1 | 2 | 2 | 2 | 1 | 1 | 17 | 23 |
| Vet.Sa .Teknik. | | | | | | | | 0 | | | | 1 | | | | | 1 | | | | 2 | 2 |
| Tekniker | | 1 | | | 2 | | | 3 | | | | 1 | 1 | | 1 | | 1 | | 1 | | 5 | 8 |
| Teknisyen | 6 | 15 | 9 | | 17 | 13 | 7 | 67 | 3 | 1 | 2 | 33 | 28 | 8 | 4 | | 10 | | 24 | | 113 | 180 |
| Vet.Sa .Teknisyeni | | 3 | | 4 | | | | 7 | 2 | 1 | | 4 | 5 | 2 | 4 | | 4 | 1 | 5 | | 28 | 35 |
| Laborant | | | | | | | | 0 | | | | | | | | | | | | | 0 | 0 |
| ef | 2 | | | | | | | 2 | | | | | | | | | | | | | 0 | 2 |
| Ambar Memuru | 1 | | | | | | | 1 | | | | 1 | | | | | | | | | 1 | 2 |
| Ayniyat Saymanı | 1 | | | | | | | 1 | | | | | | | | | | | | | 0 | 1 |
| Memur | 6 | 1 | | | | | | 7 | 1 | | | 2 | 6 | | | | 4 | | | | 13 | 20 |
| Daktilograf | 2 | | | | | | | 2 | | | | | 1 | 1 | | | | | | | 2 | 4 |
| Santral Memuru | 1 | | | | | | | 1 | | | | | | | | | | | | | 0 | 1 |
| Teknisyen Yrd. | 1 | | | | | | | 1 | | 1 | | | 1 | | | | | | | | 2 | 3 |
| Bekçi | 2 | | 1 | | | | | 3 | | | | | | | 1 | | | | | | 1 | 4 |
| öför | 12 | | | | | | | 12 | 2 | 2 | | 1 | 2 | 2 | 4 | 1 | 6 | 2 | 3 | | 25 | 37 |
| Hizmetli | 1 | | | | | | | 1 | | | | | | | | | | | 1 | | 1 | 2 |
| çi | 54 | | | | | | | 54 | 2 | 1 | 1 | 5 | 2 | | 2 | | 4 | 2 | 6 | | 25 | 79 |
| Sivil Savunma Uzmanı | | | | | | | | 0 | | | | | | | | | | | | | 0 | 0 |
| GENEL TOPLAM | 92 | 36 | 22 | 9 | 33 | 20 | 14 | 226 | 13 | 8 | 5 | 53 | 55 | 16 | 17 | 5 | 37 | 8 | 44 | 261 | 487 | |

D. Bina, Lojman Ve Di er Sosyal-Yardımcı Tesisler Durumu

| LÇELER | H ZMET B NASI | | LOJMAN | M SAF RHANE | ATÖLYE | TOPLANTI SALONU | K.G.T.M B NASI | TOHUM TEM Z. EVLER |
|------------|---------------|------|--------|-------------|--------|-----------------|----------------|--------------------|
| | KEND MÜLKÜ | K RA | | | | | | |
| MERKEZ | X | | 10 | 1 | 1 | 1 | 2 | 3 |
| ALMUS | X | | 3 | | | | 2 | |
| ARTOVA | | X | | | | | | 2 |
| BA Ç FTL K | | X | | | | | | |
| ERBAA | X | | 1 | | | | 3 | 2 |
| N KSAR | X | | | | | | | 2 |
| PAZAR | | X | | | | | | |
| RE AD YE | X | | 3 | | | | | 1 |
| SULUSARAY | | X | | | | | | 1 |

| | | | | | | | | |
|----------|---|---|--|--|--|--|---|---|
| TURHAL | | X | | | | | 1 | 2 |
| YE LYURT | | X | | | | | | 1 |
| Z LE | X | | | | | | 2 | 5 |

E. Araç-Makina Durumu

| | | | | | | | | |
|---------------|-----------|----------------|---------------|----------|----------|----------|----------|------------|
| | Binek Oto | Arazisiz Pikap | Arazili Pikap | Jeep | Minibüs | Kamyon | Traktör | Motosiklet |
| TOPLAM | 35 | 12 | 8 | 4 | 1 | 2 | 2 | 79 |

2. L MÜDÜRLÜ ÜMÜZCE YAPILAN BA LICA ÇALI MALAR VE YATIRIM FAAL YETLER (01.01.2002–30.06.2002)

2.1. YAPILAN BA LICA ÇALI MALAR

2.1.1. Bitkisel Üretim Çalı maları;

Tütün Tohumu Üretim Çalı maları; “Mavi Küfe Dayanıklı Tütün Tohumu Üretimi Projesi” kapsamında Müdürlü ümüzce sertifikalı olarak Ege Tarımsal Ara tırma Enstitüsü Müdürlü ü adına 200 kg. Ta ova 194/7 çe idi tütün tohumu 2001 yılında üretilerek üretilerek, 187 Kg.’ı çiftçilerimize da ıtılmı tır.

Ayçiçe i Desteklemesi; limizdeki ya lı tohum üreticilerine l ve lçe Müdürlüklerine müracaat ederek 4.353 dekar ayçiçe i ekili i ve 987.688 k .üretim kar ılıklı 74.076.600.000.- TL. hak edi düzenlenecektir.

4342 Sayılı Mer’a Kanunu Uygulamaları

| LÇE ADI | Toplam Yerle im Yeri Adedi | Toplam Mer’a alanı (Ha) | Tespit Edilen Mer’a Alanı (Ha) | Mer’a Tespit Edilen Yerle im Yeri Sayısı | Mer’a Tespit Edilemeyen Yerle im Yeri Sayısı | Çalı ma Yapılan Yerle im Yeri Toplamı | Kalan Yerle im Yeri Sayısı |
|---------------|----------------------------|-------------------------|--------------------------------|--|--|---------------------------------------|----------------------------|
| MERKEZ | 114 | 19.292 | 6,004.40 | 43 | 22 | 65 | 49 |
| ALMUS | 47 | 9.506 | | | | | 47 |
| ARTOVA | 29 | 7.106 | 2,906.80 | 23 | 6 | 29 | |
| BA Ç FTL K | 11 | 2.666 | | | | | 11 |
| ERBAA | 81 | 7.175 | 1,451.70 | 35 | 5 | 40 | 41 |
| N KSAR | 96 | 16.784 | 3,090.60 | 27 | 28 | 55 | 41 |
| PAZAR | 18 | 11.056 | 418.8 | 16 | 2 | 18 | |
| RE AD YE | 93 | 23.861 | 4,071.40 | 21 | 6 | 27 | 66 |
| SULUSARAY | 14 | 4.310 | 375.5 | 6 | 8 | 14 | |
| TURHAL | 53 | 8.536 | 1,431.40 | 32 | 20 | 53 | |
| YE LYURT | 17 | 1.288 | 109.1 | 6 | 11 | 17 | |
| Z LE | 115 | 20.103 | 4,288.00 | 47 | 21 | 68 | 47 |
| TOPLAM | 688 | 131.683 | 24,147.70 | 256 | 129 | 386 | 302 |

2002 yılında 184 köy programa alınmı , duyuruları yapılarak mer’a teknik ekipleri ön etüt çalı malarına ba lamı tır. 2000-2001 yıllarında ihaleleri yapılan Turhal lçesi I. Grup (12 Köy), Erbaa lçesi I. Grup (7 Köy), Niksar lçesi I. Grup (9 Köy), Tokat Merkez lçe I. Grup (14 Köy), II. Grup 20 Köy, Artova, Ye ilyurt, Sulusaray lçeleri (36 Köy), Köylerinin tespit tahdit askı ilanları yapılmı tır. Merkez lçe Batmanta Köyünde 2.409 da. mer’anın ilgili köye tahsisi yapılmı tır. “Söngüt Köyü Mer’a Islahı ve Amenajmanı Projesi” Bakanlı ımızca

onaylanarak 2002 yılı için 13.327.000.000.-TL.'sı proje ödeneği ayrılmış olup, ıslah projesine başlanılacaktır.

Macar Fıstığı Üretimini Geliştirme Projesi; Sözleşmeli olarak ekim yaptırılan çiftçilerden alınan tohumluklar; selektörden geçirilerek 2002 yılı üretim sezonu için 7.750 kg.'ı sözleşmeli olarak çiftçilere dağıtılmıştır. Ayrıca; 2001 yılında Döner Sermaye kanalı ile 26.550 kg. Macar Fıstığının İl Müdürlüklerine satışı gerçekleştirilmiştir.

2000/467 Sayılı Bakanlar Kurulu Kararı ekinin Hayvancılığın Desteklenmesi; İl genelinde 30.06.2002 tarihi itibarıyla 12 ilçede toplam 3.496 adet yem bitkileri projesi onaylanmış, ekimlerin yerinde görülmesini müteakip İlinci hakedişleri ilgili bankalara gönderilmektedir.

Mahalli idarelerce Desteklenen Projeli Çalınmalar

Yem Bitkileri Üretimini Geliştirme Projesi; İl Özel idaresi kaynaklı olarak 2002 yılında 20.000 Kg. Korunga tohumlu tohumlukları dağıtılarak 2.000 da. alanda ekim gerçekleştirilmiştir.

Bahçe Çalınmaları; Karadeniz geçit iklim bölgesinde bulunan Tokat ilindeki bitki desenini değiştirmek, kırsal kesimde yaşayan çiftçilere yeni geçim kaynakları sağlamak ve bu yörelerdeki atıl güçünü değerlendirme amacıyla Tarım İl Müdürlüğü ince uygulamaya konulan 5 yıl süreli **"Tokat İli Köylerini Kalkındırma Projesi"** kapsamında 2002 yılı ilk altı ayında İl Özel idaresince 24.740 adet Ceviz fidanı, 10.000 adet Yarı Bodur Elma fidanı, 1.250 adet Kiraz fidanı dağıtım yapılmıştır. **"Bahçe Tesisi ve Üretim Projesi"** kapsamında İl Özel idaresince 5.000 adet asma fidanı alınmıştır.

S.Y.D.Vakıfları destekli olarak 15.000 adet Asma Fidanı, 5.000 adet Çilek fidesi, 31 adet Sera Malzemesi (Plastik Tünel) alınarak dağıtılmıştır. K.H.G.Birliklerince 600 adet eftali Fidanı dağıtılmıştır.

Açıkta Sırk Domates Yetiştiriciliği; Toplam sebze ekim alanının % 41,5'lik kısmını domates oluşturmakta, 7.619 ha. domates ekim alanının 2.500 hektarında ise sirk domates üretimi gerçekleştirilmektedir.

1994 yılında 0.5 da. alanda demonstrasyon amaçlı başlatılan sirk domates, 2001 yılında 25.000 da. ulaşılmış ve ortalama verim 11.000 kg./da.'dır. Üretimin % 90'ı il dışına ve Diş Ülkelere satılmaktadır. 2002 yılında yaklaşık 30.000 da. alanda ekim gerçekleştirilmiştir.

Açıkta sirk domates yetiştiriciliğinin üretime katılması ile domatesdeki 3.000 kg/da olan ortalama verim 4.627 kg/da'a yükselmiştir.

Örtüaltı Yetiştiriciliği; 1989 yılı sonu itibarıyla 15.5 da. örtüaltı üretim alanına sahip ilimizde Sosyal Yardımlaştırma Vakıflarınca 1998 yılında 187 adet, 2000 yılında 46 adet ve 2001 yılında 9 adet muhtelif büyüklükte plastik örtülü sera tesis ettirilmiştir. Bu kaynak aktarımları sonucunda 2001 yılında 327.84 dekarlık bir üretim alanına ulaşılmıştır.

İl Müdürlüğüümüz ile Sosyal Yardımlaşma ve Dayanışma Vakıfları destekli olarak tesis ettirilen 70 da. alan serada damla sulama sistemi kullanılmaktadır

2.1.2. Bitki Sağlığı Çalışmaları

Projeli Çalışmalar;

Elma Çekurdu ve Karaleke Mücadelesinde Tahmin-Uyarı Çalışmaları;

Elma çekurdu zararlısı ile karaleke hastalık etmeninin çeşitli dönemlerindeki biyolojilerinin seyri, bunların çevre ve meteorolojik verilerle bağlantılı bir şekilde izleyerek gerekli olduğu durumlarda mücadelelerini yönetimli olarak uygulamak, istasyon ile çevresindeki bahçe sahiplerini uyararak etmek ve organize etmek yoluyla zamansız, lüzumsuz ilaçlama yapmalarını engelleme, ilaçlama masraflarını ve çevre kirlenmesini en aza indirmek.

Tahmin Uyarı Projesi Programı Ve Gerçekleşme

| LÇES | stasyon Sayısı | Program A aç | Bahçe Sayısı | stasyon Bahçesi A aç Sayısı | Hitap ettiği A aç Sayısı |
|---------------|----------------|--------------|--------------|-----------------------------|--------------------------|
| Merkez | 1 | 100 | 3 | 1 150 | 25 000 |
| Turhal | 1 | 100 | 3 | 350 | 25 000 |
| Toplam | 2 | 200 | 6 | 1 500 | 50 000 |

Entegre Mücadele Çalışmaları;

Dünyadaki gelişmelere paralel olarak tespit edilen yeni uygulama tekniklerinin çiftçilere intikal ettirilmesi, su, hava, toprak gibi çevre kirliliğinin önlenmesi, ilaç kalıntısı olmayan temiz ürün elde edilmesi, doğada mevcut faydalıların tanıtılması ve korunması,

Teknik elemanlarla çiftçiler arasında işbirliği ve güveni sağlamak, Diğer çiftçilerin örnek alacakları önder çiftçiler yetiştirilmesine yardım etmek,

Tekniklere uygun olarak yapılmayan zirai mücadele uygulamalarından çiftçiyi vazgeçirmek, çiftçilerin kendi bahçe ve tarlasının uzmanı olmasını sağlamak,

Çiftçilerin ilgilerini çekerek, modern uygulamaları teşvik etmek,

Çiftçi lehine meydana gelecek kıymet artılarını ortaya koymak ve bunu diğer çiftçilere göstermek amacıyla tütün, elma, eftali, kiraz, vişne, fındık, patlıcan ve kabakgillerde örtü altı yetiştiriciliği konularında entegre mücadele çalışmaları yürütülmüştür.

| Elma (A aç) | eftali (A aç) | Kiraz (A aç) | Vişne (A aç) | Domates (Da) | Tütün (Da) | Patlıcan ÖrtüA.(Da) | Kabakgil. Örtü Altı (Da) | Ba (Da) | Soğan (Da) | Fındık (Da) |
|-------------|---------------|--------------|--------------|--------------|------------|---------------------|--------------------------|---------|------------|-------------|
| 750 | 750 | 250 | 150 | 10 | 20 | 5 | 5 | 15 | 50 | 10 |

Devlet Yardım Mücadeleleri; Bölgede önem gösteren hastalık, zararlı veya yabancı otların salgın yapmasını önlemek, kesafeti düürmek (ekonomik zarara ilişkin altında tutmak) için devlet tarafından ilaç, alet ve ekipman verilerek i gücü ve di er faaliyetlerin üreticiler tarafından kar ılandır ı mücadele eklidir.

Çekirge Mücadelesi; 01.07.2002 tarihine kadar 625 da. alanda ye il çekirge mücadelesi yapılmı tır. Mücadele çalı maları devam etmektedir.

Yönetimli Çiftçi Mücadeleleri

Tarımsal üretimde uygulanan kimyasal mücadele yönteminin belirli ürünlerde ve geni alanlarda tatbikinde etkin sonuç alınması, çiftçi ve özel sektörece yapılan çalı malara yardımcı olmak, takip ve kontrol etmek için Müdürlü ümüzce çiftçi mücadeleleri yapılmı tır.

| Program | Gerçekle en | Birim | Konusu |
|-----------|-------------|----------------|---|
| 24 650 | 5 500 | Ton | Tohum laçlaması (Hububat, Nohut, Ayçiçe i) |
| 1 500 | - | Ton | Ürün laçlaması (Hububat, Baklagil) |
| 4 500 | 76 | Ton | Ürün Fumigasyonu (Hububat, Baklagil, Tütün vs.) |
| 40 000 | - | m ³ | Depo ve Ambar Fumigasyonu |
| 66 | - | Adet | Fabrika ve Ambar |
| 375 000 | 75 000 | Adet | Fidan |
| 737 450 | 553 088 | A aç | Çe itli meyve |
| 1 503 000 | 1 352 700 | m ² | Fidelik |
| 1 230 450 | 887 500 | Dekar | Alan ilaçlaması olarak programlar yürütülmektedir |

Sürvey Faaliyetleri;

| | Program | Birim | Gerçekle me | Gerç.%'si |
|--------------------------|---------|-------|-------------|-----------|
| Ba Kanseri | 58.930 | Dekar | 550 | 1 |
| Çeltikte Beyaz Uç Nemat. | 4.300 | Dekar | 0 | 0 |
| Kök Ur Nematodu | 10.000 | Dekar | 200 | 2 |

Karantina Faaliyetleri;

ç Karantina Faaliyetleri; 394.095 adet meyve fidanına Ta ıma ve Satı Sertifikası verilmi tir.

hracat ve thalat leri; 2.639.216 m³ kavak panel levha, 1.188.552 kg meyve suyu, 72 kg yo urt çe itli ölkelere ihraç edilmi tir.

Fumigasyon Çalı maları; 76.201 kg kıyılmı tütün, 325 m² fide topra ı, 49.000 kg kereste fumige edilmi tir.

laç-Alet Bayii Denetimleri

| Zirai laç Bayii | Zirai Müc. Alet Bayii | Ruhsat Verilen laç Bayileri | Ruhsat Verilen Alet Bayileri | ptal Edilen Zir. laç Bayii | ptal Edilen Zir. Müc. Alet Bayii |
|-----------------|-----------------------|-----------------------------|------------------------------|----------------------------|----------------------------------|
| 140 | 103 | 8 | 14 | 5 | 1 |

Atölye Faaliyetleri;

| | Program | Birim | Gerçekle me | Gerç.%'si |
|---------------------|---------|-------|-------------|-----------|
| Atölye ve Zir. Müc. | 95 | Adet | 95 | 75 |

Aletleri

2.1.3. Hayvancılık Çalı maları

Soykütü ü ve Önsoykütü ü Projesi; 30.06.2002 tarihi itibariyle bu proje kapsamında toplam 9403 Adet i letme ve 5.659 Ba sı ır bilgisayar kayıtlarına alınmı tır.

Sun'i Tohumlama Faaliyetleri; 11 lçede, 14 ekiple, 6 ay gezici, 6 ay da ihbarlı tur ekinde gerçekleştirilmektedir. 2002 yılı 30.06.2002 tarihi itibari ile 7.390 ba sun'i tohumlama gerçekleştirilmiştir.

Tabii Tohumlama Faaliyetleri; 8 lçe, 13 ünite 30 ba bo a ile toplam 1.004 ba tabii tohumlama gerçekleştirilmiştir.

Yerli Sı ır Irklarının Islahı Projesi; Merkez lçede 30, Almus lçesinde 50 olmak üzere toplam 80 ba yerli sı ıra **syncranizasyon** uygulaması yapılmıştır.

Tokat li Damızlık Esmer Sı ır Yetericileri Birli i; 01.10.2001 tarihinden itibaren faaliyetlere başlamıştır. Birli in halen 80 kayıtlı üyesi bulunmakta ve faaliyetleri geçici olarak l Müdürlü ümüz hizmet binasında sürdürülmektedir.

Gevi Getiren Hayvanların Tespit ve Tescili Çalı maları; Bu kapsamda 14.273 i letme ve 66.963 büyükba hayvan sisteme kayıt edilmiştir.

Hayvancılık Girdi Temini ; 11.031 adet civciv ile 2.978 adet hindi palazı getirilerek çiftçilerimize dağıtılmıştır.

Damızlık Düve Desteklemeleri; 2002 yılında, 78 yeti tiriciye 244 ba gebe düve için 36.600.000.000.-TL. destekleme ödemesi yapılmıştır.

Sun'i Tohumlama Desteklemeleri; 2002 yılında, 2.331 ba sun'i tohumlama için 18.648.000.000.-TL. sun'i tohumlama destekleme ödemesi yapılmıştır.

Süt Te vik Primi; 2002 yılı lk 3 aylık dönemde 1.893.437,5 Kg. süte kar ılık 18.934.375.000.-TL. süt te vik primi ödenmiştir.

Su Ürünleri Çalı maları; Karada 16 Adet, kafeste 9 adet ünite olmak üzere 25 adet alabalık üretim tesisinin proje kapasitesi 338 Ton/Yıl, gerçekleştirilen üretim miktarı 125 Ton/Yıl'dır.

2.1.4. Hayvan Sa lı ı Çalı maları;**Klinik Muayeneler**

| Hayvan Nevi | Serbest Vet. Hekim Klinikleri ve Özel Hay. Hastanelerinde | l Müdürlü ü Poliklinik Klinik ,Dispanser ve Hastanelerde | TOPLAM |
|--------------|---|--|--------------|
| Sı ır | 929 | 144 | 1.073 |
| Manda | 110 | 7 | 117 |
| Koyun | 1.041 | 49 | 1.090 |
| Keçi | 156 | 3 | 159 |
| Tek tırnaklı | 27 | 7 | 34 |
| Köpek | 103 | 94 | 197 |
| Kedi | 6 | 8 | 14 |

| | | | |
|---------------|--------------|------------|--------------|
| Kanatlı | 62 | 15 | 77 |
| TOPLAM | 2.434 | 327 | 2.761 |

Mezbaha Kesimleri

| Hayvan Cinsi | Belediye Mezbahası | | | | Hayvan Cinsi | Belediye Mezbahası | | | |
|--------------|-----------------------------|---------|----------|--------|--------------|-----------------------------|---------|----------|--------|
| | Mezbahaya Gelişli Ve Sayısı | | | | | Mezbahaya Gelişli Ve Sayısı | | | |
| | Raporlu | Men eli | Belgesiz | Toplam | | Raporlu | Men eli | Belgesiz | Toplam |
| Öküz | - | 2 | - | 2 | Manda-Malak | - | 294 | - | 294 |
| Dana-Tosun | - | 3.868 | 40 | 3.908 | Koyun | - | 468 | 30 | 498 |
| nek | - | 1.033 | 13 | 1.046 | Kuzu-Toklu | - | 8.367 | 10 | 8.377 |
| Düve | - | 83 | - | 83 | Keçi | - | 117 | 30 | 147 |
| Buza ı | - | - | - | - | O lak-Çebiç | - | 148 | 10 | 158 |

Pazar Kontrolleri

| Hayvan Nev'i | Pazara Gel. Top.Hay Mik. | Raporlu | Men eili | Belgesiz | Satı ı Yapılan Toplam Hayvan |
|---------------|--------------------------|------------|---------------|--------------|------------------------------|
| Öküz | 109 | - | 79 | 30 | 84 |
| Dana Tosun | 10.703 | 316 | 11.815 | 1.572 | 9.608 |
| nek | 4.083 | 106 | 3.350 | 627 | 2.901 |
| Düve | 585 | - | 540 | 45 | 418 |
| Buza ı | 418 | - | 418 | - | 299 |
| Manda-Malak | 1.946 | - | 1.406 | 540 | 1.383 |
| Koyun | 6.229 | 14 | 5.185 | 1.030 | 3.844 |
| Kuzu-Toklu | 9.472 | 113 | 8.073 | 1.286 | 7.374 |
| Keçi | 2.613 | - | 2.103 | 510 | 1.803 |
| O lak-Çebiç | 1.985 | - | 1.600 | 385 | 1.396 |
| TOPLAM | 38.143 | 549 | 34.569 | 6.025 | 29.110 |

Taramalar

| B.Ba | K.Ba | T.Tır | Kedi-Köpek | Kanatlı | Arı Kovanı | Domuz | Toplam |
|---------|--------|-------|------------|---------|------------|-------|---------|
| 181.967 | 95.240 | 57 | 876 | 6.267 | 23 | - | 284.430 |

Hayvan Sevkleri; 32.145 büyükba , 11.659 küçükba , 1 kanatlı, 525.705 kg. büyükba eti, 880 kg. küçükba eti, 24.107 büyükba hayvan derisi, 42.478 küçükba hayvan derisi ve 2.365 arı sevk edilmi tir.

Çıkan ve Sönen Hastalıklar; 4 mihrakta ap, 10 mihrakta Brucellosis, 2 mihrakta Anthrax, 2 mihrakta IBR, 1 mihrakta Koyun Çiçek, 2 mihrakta Tüberculos, 1 mihrakta Kuduz olmak üzere toplam 22 mihrakta hastalık çıkmı tir. Önceki yıllardan süregelenlerle birlikte aktif olarak 15 mihraktaki Brucellosis, 1 mihrakta ap, 1 mihrakta Kuduz, 1 mihrakta Koyun Çiçek, 2 mihrakta Tüberculoz hastalı ı devam etmekte, di erleri söndürülmü tür.

A ilamalar

| A ı-Serum Ve Allergen Uygulamaları | Uyg.Yapılan | | Hayvan Nevi | Uygulama Sonuçları | | | | |
|------------------------------------|-------------|------------|-------------|--------------------|--------------|------------|------------------|---------|
| | İçe Sayısı | Köy Sayısı | | Pro ram | Hast. Çıkı ı | Özel Talep | Serbest Vet. A ı | Toplam |
| A P | 12 | Tüm | B.Ba | 120.146 | - | 7.347 | 7.155 | 134.648 |
| | 11 | 62 | K.Ba | 2.404 | - | 10.952 | 2.487 | 15.843 |
| K-Çiçek | 4 | 15 | K.Ba | - | - | 5.870 | 1.215 | 7.085 |
| Kuduz | Tüm | 58 | Kd.Köp. | 6.647 | - | - | 30 | 677 |
| Sı ır Brucellosisi | 7 | 108 | Genç | 2.158 | - | - | - | 2.158 |
| | 5 | 13 | Ergin | 498 | 3.037 | 319 | - | 3.854 |
| Anthrax | 4 | 70 | B.Ba | 22.060 | - | - | - | 22.060 |

| | | | | | | | | |
|-------------------|----|-----|----------|----------------|--------------|---------------|---------------|----------------|
| | 1 | 1 | K.Ba | 196 | - | - | - | 196 |
| Ruam | 1 | 1 | T.tırnak | - | - | 11 | - | 11 |
| Tüberculoz | 3 | 6 | B.Ba | - | - | 64 | - | 64 |
| Newcastle | 8 | 16 | Kanatlı | 6.870 | - | 2.903 | 950 | 10.723 |
| Yanıkara | 6 | 31 | K.Ba | - | - | 5.293 | 2.930 | 8.223 |
| Enterotoxemie | 12 | 151 | K.Ba | - | - | 50.498 | 12.993 | 63.491 |
| Agalaxia | 1 | 1 | K.Ba | - | - | 145 | - | 145 |
| IBR | 1 | 1 | B.Ba | - | - | - | 47 | 47 |
| Leptospirozis | 1 | 15 | B.Ba | - | - | - | 1.007 | 1.007 |
| Pasteurellosis | 1 | 6 | B.Ba | - | - | - | 155 | 155 |
| B.Sep.Serumu | 6 | 16 | Buza 1 | - | - | 90 | 12 | 102 |
| B.Septisemi A ısı | 1 | 1 | B.Ba | - | - | 54 | - | 54 |
| TOPLAM | - | - | - | 154.979 | 3.037 | 83.401 | 29.126 | 270.543 |

2.1.5. Gıda-Çevre Kontrol ve Diğer Hizmetler Gıda Sicil ve Üretim Zin Çalımları

| | | | |
|------------------------|-----------------------------|-----------------------------------|-----------------------------|
| Gıda İletme Mevcutu | Yeni Gıda Sic.No.Verilen | Üretim Zin Sertifikası Verilen | dari para Cezası Verilen |
| 138 | 76 | 103 | - |

Gıda İletmeleri

| LÇELER | Un Fab. | Fırınlr | Süt Mamul | ekerli Mam. | Et Mam. | Me rub Mey Suy | Reçel Konserve | Toplam |
|---------------|-----------|-----------|--------------|----------------|------------|-------------------|-------------------|------------|
| MERKEZ | 7 | 10 | 3 | 1 | 1 | 2 | 1 | 25 |
| TURHAL | 2 | 10 | 3 | 1 | 1 | 1 | - | 18 |
| Z LE | 7 | 8 | 1 | - | - | - | 1 | 17 |
| N KSAR | 2 | 14 | - | - | - | - | 1 | 17 |
| ERBAA | 4 | 18 | 1 | - | - | - | - | 23 |
| RE AD YE | 1 | 5 | - | - | - | - | - | 6 |
| ARTOVA | 1 | 1 | - | - | - | - | - | 2 |
| YE LYURT | 1 | 2 | - | - | - | - | - | 3 |
| PAZAR | 1 | 1 | - | - | - | - | 1 | 3 |
| SULUSARAY | 1 | 1 | - | - | - | - | - | 2 |
| ALMUS | 2 | 2 | - | - | - | - | - | 4 |
| BA Ç FTL K | - | 1 | - | - | - | - | - | 1 |
| TOPLAM | 29 | 73 | 8 | 2 | 2 | 3 | 4 | 121 |

Gıda İletmeleri Kontrolleri

| İletmenin Cinsi | Denetim Sayısı | Alınan Numune | Yapılan Analiz Sayısı | TGK-TSE ve GMT Uygun olan | Uygun Olmayan | kaz Edilen İletmeler | dari Para Cezası | Savcılı a Verilen İletme |
|------------------------------------|-------------------|------------------|-----------------------------|---------------------------------|------------------|-------------------------|------------------------|--------------------------------|
| Süt ve Mam. | 18 | 17 | 45 | 39 | 6 | 2 | - | - |
| ekerli Mam. | 1 | 1 | 3 | 2 | 1 | 1 | - | - |
| Un Sanayii | 35 | 19 | 84 | 73 | 11 | 6 | - | - |
| Ekmek Fırın | 113 | 20 | 61 | 51 | 10 | 3 | - | - |
| Ya Meyve-Sebze Üreten Depolayan | 2 | 2 | 50 | 50 | - | - | - | - |
| Me rubat | 3 | 4 | 10 | 10 | - | - | - | - |
| Tas.Dı ı Gıda | 14 | 4 | 12 | 11 | 1 | 1 | - | - |
| Alkollü Ma. | 1 | 8 | 43 | 43 | - | - | - | - |
| TOPLAM | 187 | 75 | 308 | 279 | 29 | 14 | - | - |

Tohumluk Kontrol Hizmetleri

| Tohum Bayii Mevcudu | Ruhsatı ptal Ed. Bayii | Yeni ruhsat Ver. Bayii | Denetim Say | Alınan Numune | Suç Duy |
|---------------------|------------------------|------------------------|-------------|---------------|---------|
| 78 | 2 | 4 | 71 | 28 | 4 |

Yem Kontrol Hizmetleri

| Karma Yem Fab. | SuçDuyu | Yem BayiiMev. | Ruhsatı ptalEd.Bay | Yeni ruhsatVerilen | Denetim Say | Al Numune |
|----------------|---------|---------------|--------------------|--------------------|-------------|-----------|
| 6 | 22 | 234 | 14 | 10 | 177 | 89 |

Mezbaha Kesimleri

| Mezbaha ve Kombina Say. | Kesilen K.Ba Hay. | K.Ba Et Toplamı (Kg.) | Kesilen B.Ba Hay. | B.Ba Et Toplamı (Kg.) |
|-------------------------|-------------------|-----------------------|-------------------|-----------------------|
| 5 | 2.297 | 30.358 | 2.978 | 475.778 |

Karma Yem Üretimi (Ton/Yıl)

| Turhal Pancar | Turhal Do an Y. | Pazar Kazova Y | Zile Özta Özen Y. | Zile Ba sevinç Kar. | Niksar Niksan Y |
|---------------|-----------------|----------------|-------------------|---------------------|-----------------|
| 872,6 | 843,5 | 375 | 150 | 335 | 1.229,55 |

Çevre ile İlgili Faaliyetler;Su kirlili i kontrolü amacıyla Ye ılırmak ve kollarından 86 su örne i alındı. Kurutma kanalları ve Kelkit ırma ı çıkı ında 9 adet (Nitrit, Nitrat, Amonyum) analizi yapıldı. limizde 4 adet gerçek, 44 adet Amatör Balıkçı Belgesi verilmi tir.

“Tarım Alanlarının Korunması ve Kullanılmasına Dair Yönetmelik” kapsamında 4 Adet LPG istasyonu, 1 Masel Panel Fabrikası rapor düzenleme a amasında, 2 Ariyet oca ı, 1 Adet LPG istasyonu, 6 Adet Belediye mar Planı, 1 Adet Süt leme Tesisinin Tarımsal Etüt Raporu hazırlandı. 5 Adet Belediye mar Planı, 1 Adet Kampüs Kav a ı n aatı Projesinin Tarımsal etüt raporlarının Bakanlıkça de erlendirilmesi sonucunda olumlu görü , 3 LPG istasyonuna ise olumsuz görü verilmi tir. Olumsuz görü verilen bu istasyonlardan 1 tanesi itiraz etmi tir.

Kooperatifçilik Çalı maları; limizde mevcut 72 adet tarımsal amaçlı kooperatifin konularına göre da ılımları ise; 37’si Tarımsal kalkınma, 32’si Sulama, 2’si Su Ürünleri, 1’i Pancar Ekicileri Kooperatifidir. Bu kooperatiflerin 2001 yılı kongreleri bakanlık temsilcilerimiz marifetiyle izlenmi tir. Bakanlı ımızca proje konuları onaylanmı kooperatiflerden 4’ü önceki yıllarda, 1’i de 2002 yılında olmak üzere kredi kullanan kooperatif sayısı 5’e ula mı tır.Krediler ilk yılı faizsiz, ikinci yıl sadece faiz ödemeli, kalan 5 yılda faiz+anapara taksiti olarak 7 yıl geri ödemelidir. 2002 yılı yatırım programına alınan S.S.Kabatepe Tarımsal Kalkınma Kooperatifinin ahır yapım-tadilat ve i letme binası için gönderilen 108.325.000.000 Tl ödenek mahalli Ziraat Bankasına intikal etmi ve borçlandırma i lemleri yapılmı tır.

Gübre Denetleme Çalı maları; Kimyevi Gübre Denetim Yönetmeli i gere ince hazırlanan pro ram çerçevesinde, rutin denetimler yapılmaktadır. İlk 6 ayda 60 bayi denetlenmi ,ödenek yoklu u sebebiyle analiz için numune alınamamı tır. Ödenek 1 Müdürlü üne intikal etti inde de numune alınmaya ba lanacaktır.59 adet Tarım Kredi Kooperatifi, 9 adet Pancar Bölge eflisi, 10 adet Pancar Ekicileri Kooperatifi, 3 adet Ya lı Tohumlar Kooperatifi, 55 adet Özel Gübre Bayisi mevcuttur.

Gelir Tesbit Çalı maları; 30.06.2002 tarihi itibariyle, 3816 sayılı kanuna göre 170 adet çiftçinin, 2022 sayılı kanuna göre 78, SSK için 53, SYDV için 4, Emekli Sandı 1 için ise 1 çiftçi olmak üzere toplam 306 adet dosyada gelir tesbiti yapılmı tır.

Arı Yeti tiricileri Birli i; Arı Yeti tiricileri Birli i kurulabilmesi için 50 adet arılı kovana sahip veya Bakanlıktan üretim izni almı ana arı üreticisi olan ki ilerin isim ve adres tesbit çalı maları yapılmaktadır.

Anadolu Su Havzaları Rehabilitasyon Projesi; Finansmanı Dünya Bankası ve T.C. Hükümeti tarafından kar ılanan limizde 2003 yılında ba laması planlanan bu projeye yönelik belirlenen ilk havzada projelendirme çalı maları tamamlanmı tır. Havza Zile lçesinde 7 Köyü kapsamakta olup çalı malar devam etmektedir.

2.1.6. E itim ve Yayım Faaliyetleri

Demonstrasyon

| İçer Sayısı | Köy Sayısı | Demonstratör çiftçi sayısı | Dekar | Adet |
|-------------|------------|----------------------------|---------|------|
| 12 | 63 | 107 | 512,192 | 16 |

Çiftçi Toplantıları

| İçer Sayısı | Katılan Çiftçi Sayısı | Ç.M./Bro ür (Adet) | Film/Video/Slayt Gösterim Sayısı |
|-------------|-----------------------|--------------------|----------------------------------|
| 12 | 3.425 | 2.198 | - |

Uzun Ve Kısa Süreli Çiftçi Kursları

| İçer Sayısı | Açılan Kurs Sayısı | Katılan Çiftçi Sayısı | Ç.M./Bro ür(Adet) |
|-------------|--------------------|-----------------------|-------------------|
| 3 | 16 | 448 | - |

Tarımsal Mekanizasyon Kursu

| Açılan Kurs Sayısı | Katılan Çiftçi Sayısı | Ç.M./Bro ür (Adet) |
|--------------------|-----------------------|--------------------|
| 2 | 18 | 18 |

Sergi Te vik Ve Müsabakaları

| | İçer Sayısı | Köy Sayısı | Katılan Çiftçi Sayısı |
|--------------------------------|-------------|------------|-----------------------|
| Boyama ve El Sanatları Sergisi | 1 | 1 | 420 |

Tarla Günü

| İçer Sayısı | Tarla Günü Sayısı | Katılan Çiftçi Sayısı |
|-------------|-------------------|-----------------------|
| 3 | 4 | 135 |

Kitle Yayın Vasıtaları

| Sirküler Mektup Adet | Bro ür Adet | Gazete Adet | Afi / lan Adet | Film Süre (Dak) | TV Pro ramı Süre (Dak) |
|----------------------|-------------|-------------|----------------|-----------------|------------------------|
| 2.298 | 80 | - | 575 | - | - |

Hizmetiçi E itim Faaliyetleri

180 Personel Hizmetiçi E itime tabii tutulmu tur.

Er ve Erba lara Yönelik E itim Kursları;

Genelkurmay Ba kanlı 1, Milli E itim Bakanlı 1, Tarım ve Köy leri Bakanlı 1 arasında imzalanan protokol gere ince 48. Piyade er e itim alayında gelen talep do rultusunda 2002 yılı ilk 6 aylık döneminde 1. dilim kurslar tamamlanmı olup II. Dilim kurslar devam etmektedir.

1. Dilim Kurslar

| Konu Sayısı | Katılan Kursiyer Sayısı | Ba arılı Kursiyer Sayısı |
|-------------|-------------------------|--------------------------|
| | | |

| | | |
|---|-----|-----|
| 7 | 187 | 162 |
|---|-----|-----|

Geziler

| Gidilen Yer | Konusu | Ki i Sayısı |
|------------------|-------------------------------------|-------------|
| Bursa, Çanakkale | Hayvan Bakım Besleme | 21 |
| Konya, Antalya | Tarımda Yeni Geli meler | 20 |
| Antalya | Sera Ekipmanları | 19 |
| Bursa | SÜTA (E itim Semineri) | 88 |
| Çamlıbel | Korunga alanları ve Meyve Bahçeleri | 20 |
| Amasya | Kanola | 25 |

2.2. Ba lı Kurulu Çalı maları

2.2.1. Meyvecilik Üretme stasyonu Müdürlü ü

Kadro ve Personel Durumu

Kadro ve Personel Durumu

| | | | | | |
|--------------------|---|----|--------------------|---|----|
| Müdür | : | 1 | Daktilograf | : | 1 |
| Müdür Yardımcısı | : | 1 | oför | : | 1 |
| Mühendis | : | 17 | Yardımcı Hizmetler | : | 1 |
| Teknisyen | : | 12 | Kadrolu Daimi çisi | : | 43 |
| Döner Sermaye Sor. | : | 1 | Döner Sermaye | : | 3 |
| Saymanı | : | | çisi | : | |
| Ambar Memuru | : | 1 | TOPLAM | : | 82 |

Bina Lojman Ve Di er Sosyal - Yardımcı Tesisler

| Cinsi | Adet | Cinsi | Adet |
|-----------------------|------|-------------------|------|
| dari Bina | 2 | Kümes | 2 |
| Yemekhane-Lokal | 2 | Kuluçhane | 2 |
| Kaloriferli Lojman | 12 | So uk Hava Deposu | 1 |
| Kalorifersiz Lojman | 6 | Ambar | 2 |
| A ı Çimlendirme Odası | 2 | Satı Yeri | 1 |
| Sera | 1 | | |

Araç – Makina Parkı Ve Teçhizat Durumu

| Aracın Cinsi | Adet | Aracın Cinsi | Adet |
|-------------------|------|----------------------------------|------|
| Otomobil | 2 | Burgu Makinesi | 1 |
| Minibüs | 1 | Ark Açaca ı (Kanal Açma Pullu u) | 2 |
| Pikap | 1 | Dip Kazan | 3 |
| Traktör | 5 | Santrüfuj Pompa | 1 |
| Rotovatör | 2 | Diskharrov | 2 |
| Fidan Söküm Aleti | 1 | Kazaya ı (Kültivatör) | 1 |

| | | | |
|------------------|---|-----------------------|----|
| Çöür “ “ | 1 | Pulluk (2,3,4'li) | 12 |
| Çöür Dikim Aleti | 1 | Gübre Daıtıcısı | 2 |
| Bahçe Traktörü | 3 | Pülverizatör (1Ton) | 1 |
| Disk Border | 2 | Pülverizatör (400 lt) | 1 |
| Mibzer | 1 | | |

Müessesenin Arazi Varlı ı

| Kullanım Amacı | Alanı (Da) |
|---|--------------|
| Fidan Üretim Parseli | 390 |
| Tarla Ziraati (Bu day vs.) | 185 |
| Meyve Üretim, Koleksiyon, Adaptasyon ve Kalem Damızlı ı | 186 |
| Bina, Ana yollar, Parsel yolları | 258 |
| Deneme Adaptasyon Parseli | 24 |
| TOPLAM | 1.043 |

Fidan Üretim Çalı maları ;

Kurulu umuzda kı ın yapra ını döken ılıman iklim meyve fidanlarından elma, kiraz, eftali, erik, ceviz ve a ılı asma fidanı üretimi yapılmaktadır.

2001-2002 Dönemi Fidan Üretim Miktarları

| TÜR | ÜRET M (ADET) | ORANI (%) |
|----------------------------|----------------|----------------|
| Elma | 63.990 | 78.26 |
| eftali | 1.850 | 2.28 |
| Kiraz | 7.200 | 8.87 |
| Vi ne | 3.260 | 4.01 |
| Erik | 3.420 | 4.21 |
| Ceviz | 1.900 | 2.34 |
| TOPLAM MEYVE F DANI | 81.610 | 100.000 |
| A ılı Asma Fidanı | 22.174 | 20.97 |
| A ırsız asma Fidanı | 2.405 | 2.27 |
| GENEL TOPLAM | 106.184 | 100.000 |

2001 yılında 11 dekarlık Elma Klon Anaç Damızlı ı ile fidan üretim parseline Damla Sulama Sistemi tesis edilmiştir. 2002 yılında ise Klon Anaç Damızlık Parsellerinin artı ı ölçüsünde damla sulama sistemi tesis edilecektir.

Meyve Üretimi

89 dekar kapama meyve bahçesi, 61 da. a ı kalemi damızlı ı, 24 da. vegetatif (elma klon) anaç damızlı ı ve 12 da. koleksiyon ve gen damızlı ı) Üretim ve Damızlık Tesisleri olmak üzere toplam 186 da. meyvecilik alanı mevcuttur.

Ku burnu Çalı maları

1995 yılında “Çe itli Kullanım Amaçlarına Uygun Ku burnu Tiplerinin Ço altılması Projesi” ba latılmış tır. 3 yıl süren çalı malar neticesinde *Rosa multiflora* anaçları üzerine Yongalı ve T göz a ısı tekni i ile yapılan çalı malar neticesinde Türkiye’de ilk defa a ılı ku burnu fidanı üretilmi tir.

Döner Sermaye İletmesi Çalı maları

Tohum, anaç, gübre, zirai ilaç gibi her türlü girdileri temin eden Döner Sermaye İletmesi, üretimi yapılan bütün ürünlerin satı larını yapmaktadır. 2001 yılı ba ndan itibaren bilgisayar destekli tek düzen muhasebe sistemine geçilmi tir.

Harcamalar

Personel harcamaları (100 kalemleri) hariç, 2002 yılının ilk 6 ayı sonunda yatırım ve cari toplamı 18.242.000.000.-TL.’sı harcama yapılmı tir.

2.2.2 1 Kontrol Laboratuvar Müdürlü ü

Personel Durumu

| | | | |
|---------------------|-----|-----------------|-------------|
| Müdür (Mühendis) | : 1 | Laborant | : 3 |
| Müd.Yrd.(Kimyager) | : 1 | Daktilograf | : 1 |
| Veteriner Hekim | : 1 | Memur | : 2 |
| Biyolog | : 1 | oför (ç i) | : 1 |
| Mühendis | : 8 | Daimi i ç i | : 4 |
| Teknisyen(Tekniker) | : 2 | Ayniyat Saymanı | : 1 |
| Teknisyen | : 4 | TOPLAM | : 29 |

Bina, Lojman ve Di er Sosyal Tesisler

Bakanlı ımıza ait olan 737 m² lik arsaya, Tokat Belediyesi tarafından 250 m² oturumlu bodrum + 3 katlı kaloriferli hizmet binası yaptırılmış ve 13.09.2001 tarihinde faaliyete geçmi tir.

2002 Yılı Faaliyetleri (30.06.2002 tarihi itibariyle)

Resmi Gıdalarda Yapılan Çalı malar

| Numune Cinsi | Numune Sayısı | Analiz Sayısı | Numune Cinsi | Numune Sayısı | Analiz Sayısı |
|---------------|---------------|---------------|---------------|---------------|---------------|
| Ekmek | 20 | 62 | Marmelat | 1 | 3 |
| Un | 16 | 75 | Küp eker | 1 | 1 |
| Süt Mamülleri | 11 | 35 | Yufka | 1 | 3 |
| Gazoz | 4 | 12 | K.Pul Biber | 2 | 6 |
| arap | 9 | 19 | TOPLAM | 66 | 220 |
| Prinç | 1 | 4 | | | |

Özel stek Gıdalarda Yapılan Çalımlar; 21 numune alınarak, 100 analiz yapılmı tır.

Yem Çalımları

| NUMUNE C NS | YEM SAYISI | | ANAL Z SAYISI | |
|----------------------|------------|----------|---------------|----------|
| | RESM | ÖZEL | RESM | ÖZEL |
| Sı ır Besi Yemi | 35 | 2 | 350 | 3 |
| Sı ır Süt Yemi | 28 | - | 280 | - |
| Buza ı Büyütme Yemi | 9 | - | 90 | - |
| Kuzu-Buz Büyüt. Yemi | 1 | - | 10 | - |
| Kuzu Besi Yemi | 1 | - | 10 | - |
| Toklu Besi Yemi | 2 | - | 20 | - |
| TOPLAM | 76 | 2 | 760 | 3 |

Projeli Çalımlar

Su Kirlili i Çalımları; Alıcı ortam ve atık su numunesi olarak Tarım 1 Müdürlü ü Kontrol ube Müdürlü ü elemanları ile beraber alınan 86 adet alıcı ortam ve atık su numunesinde 712 adet analiz yapılmı tır.

2.2. YATIRIM PROJELER

2.2.1. Genel Bütçe Yatırım Projeleri

| | | | | | |
|--|-------|--|----------------|--------------------|----------|
| PROJE SAH B | : | Tarım 1 Müdürlü ü | | | |
| PROJEN N ADI | : | Bitkisel Üretimi Geli tirme Projesi | | | |
| KARAKTER ST | : | Dekar, Adet | | | |
| BA LAMA VE B T TAR H | : | 2002-2002 | | | |
| PROJE TUTARI TOPLAMI | : | 17.400.000.000.-TL.. | | | |
| BUGÜNE KADAR YAPILAN TAHM N HARCAMA TOPLAMI | : | 3.581.000.000.-TL. | | | |
| 2002 YILI YATIRIM ÖDENE TOPLAMI | : | 17.400.000.000.-TL. | | | |
| 2002 YILI ÇER S NDE YAPILAN HARCAMA TOPLAMI | : | 3.581.000.000.-TL. | | | |
| PROJEN N DURUMU | : | | | | |
| FAAL YET ADI | | PRO RAM | | GERÇEKLE ME | |
| | | Birim | Miktarı | Miktarı | % |
| Hububat Üretimini Geli tirme | Dekar | 16.400 | 16.650 | 102 | |
| K. Fasulye Üretimini Geli tirme | Dekar | 1.000 | 900 | 90 | |
| Mısır Üretimini Geli tirme | Dekar | 200.000 | 40.240 | 20 | |
| Çeltik Üretimini Geli tirme | Dekar | 20.000 | 3.001 | 15 | |
| Ya ılı Tohum Üretimini Geli tirme | Dekar | 1.300 | 2.043 | 157 | |
| Ba -Bahçe Üretimini Geli tirme | Dekar | 13.000 | 11.950 | 92 | |
| Yabani A aç A ılaması | Adet | 1.400 | 450 | 32 | |
| Tohum Temizleme | Ton | 3.000 | 100 | 3 | |
| Selektör Evi Onarımı | Adet | 5 | 0 | 0 | |

| | | | | | |
|--|------|---------------------------------------|----------------|-------------------|----------|
| PROJE SAH B | : | Tarım İl Müdürlüğü | | | |
| PROJENİN ADI | : | Hayvancılık Geliştirme Projesi | | | |
| KARAKTERİSTİKLERİ | : | Adet, Baş, Doz | | | |
| BALANSA VE BÜTÇE TARİHİ | : | 2002-2002 | | | |
| PROJE TUTARI TOPLAMI | : | 19.500.000.000.-TL. | | | |
| BUGÜNE KADAR YAPILAN TAHMİNİ HARCAMA TOPLAMI | : | 3.664.000.000.-TL. | | | |
| 2002 YILI YATIRIM ÖDENEĞİ TOPLAMI | : | 19.500.000.000.-TL. | | | |
| 2002 YILI ÇERÇEVENDE YAPILAN HARCAMA TOPLAMI | : | 3.664.000.000.-TL. | | | |
| PROJENİN DURUMU | : | | | | |
| FAALİYET ADI | | PROGRAM | | GERÇEKLEME | |
| | | Birim | Miktarı | Miktarı | % |
| Ana Arı Dağıtımı | Adet | 400 | 0 | 0 | |
| Hindi Palazı Dağıtımı | Adet | 5.300 | 2.978 | 56 | |
| Civciv Dağıtımı | Baş | 20.000 | 11.031 | 55 | |
| Sırt Tabii Tohumlama | Baş | 4.100 | 1.004 | 24 | |
| Sırt Sun'i Tohumlama | Baş | 16.800 | 7.390 | 44 | |
| Koyun Yetiştiriciliği | Baş | 5.000 | 3.230 | 65 | |
| Süt Sırtlı Geliştirme | Baş | 1.850 | 860 | 46 | |
| Besi Sırtlı Geliştirme | Baş | 1.675 | 850 | 51 | |
| Dondurulmuş Sperma Alımı | Doz | 25.000 | 8.825 | 35 | |
| Köy Sırt Sürülerinde Kız. Top. Yön. Sun'i Tohum. Yap.Gel.Faal. | - | - | 158 | 25 | |
| Ön soy Kütüğü Faaliyetleri | İ. | - | 8.143 | 25 | |

| | | | | | |
|---|-------|---|----------------|-------------------|----------|
| PROJE SAH B | : | Tarım İl Müdürlüğü | | | |
| PROJENİN ADI | : | Çayır Mer'a ve Yem Bitkileri Geliştirme Prj. | | | |
| KARAKTERİSTİKLERİ | : | Dekar, Adet, Ton | | | |
| BALANSA VE BÜTÇE TARİHİ | : | 2002-2002 | | | |
| PROJE TUTARI TOPLAMI | : | 5.900.000.000.-TL. | | | |
| BUGÜNE KADAR YAPILAN TAHMİNİ HARCAMA TOPLAMI | : | 934.000.000.-TL. | | | |
| 2002 YILI YATIRIM ÖDENEĞİ TOPLAMI | : | 5.900.000.000.-TL. | | | |
| 2002 YILI ÇERÇEVENDE YAPILAN HARCAMA TOPLAMI | : | 934.000.000.-TL. | | | |
| PROJENİN DURUMU | : | | | | |
| FAALİYET ADI | | PROGRAM | | GERÇEKLEME | |
| | | Birim | Miktarı | Miktarı | % |
| Yapay Mer'a Tesisi | Dekar | 20 | 0 | 0 | |
| Çayır-Mer'a Islahı, | Dekar | 1.500 | 440 | 29 | |
| Yonca Ot Üret. Geliştirme | Dekar | 1.100 | 900 | 82 | |
| Fi Ot Üret. Geliştirme | Dekar | 2.000 | 2.000 | 100 | |
| Macar Fi Ot Üret Geliştirme | Dekar | 1.000 | 0 | 0 | |
| Yonca Tohum Üret. Geliştirme | Dekar | 100 | 50 | 50 | |
| Fi Tohum Üret. Geliştirme | Dekar | 100 | 100 | 100 | |
| Macar Fi Tohum Üret Geliştirme | Dekar | 100 | 0 | 0 | |
| Silajlık Mısır Üret Geliştirme | Dekar | 1.100 | 1.270 | 115 | |
| Sivat Yapımı | Adet | 2 | 0 | 0 | |
| Silaj yapımı | Ton | 5.000 | 0 | 0 | |

| | | | | |
|--------------------------------|---|---|--|--|
| PROJE SAH B | : | Tarım İl Müdürlüğü | | |
| PROJENİN ADI | : | Sorunlu Tarım Alan. Tespit ve iyileştirme Prj. | | |
| KARAKTERİSTİKLERİ | : | - | | |
| BALANSA VE BÜTÇE TARİHİ | : | 2002-2002 | | |
| PROJE TUTARI TOPLAMI | : | 1.800.000.000.-TL. | | |
| BUGÜNE KADAR YAPILAN | : | | | |

| | | | | |
|---|----------------|--------------------|--------------------|----------|
| TAHMİN HARCAMA TOPLAMI | : | 296.000.000.-TL. | | |
| 2002 YILI YATIRIM ÖDENE TOPLAMI | : | 1.800.000.000.-TL. | | |
| 2002 YILI ÇERŞİNDE YAPILAN HARCAMA TOPLAMI | : | 296.000.000.-TL. | | |
| PROJENİN DURUMU | : | | | |
| FAAL YET ADI | PRO RAM | | GERÇEKLE ME | |
| | Birim | Miktarı | Miktarı | % |
| Sorunlu Tar. Arazi.Tes.ve De .Çal. | - | - | - | - |

| | | | | |
|--|----------------|---|--------------------|----------|
| PROJE SAHİBİ | : | Tarım İl Müdürlüğü | | |
| PROJENİN ADI | : | Su Ürünleri Üretimini Geliştirme Projesi | | |
| KARAKTERİSTİK | : | Adet | | |
| BASITLAMA VE BİTİRİŞ TARİHİ | : | 2002-2002 | | |
| PROJE TUTARI TOPLAMI | : | 8.000.000.000.-TL. | | |
| BUGÜNE KADAR YAPILAN TAHMİN HARCAMA TOPLAMI | : | 829.000.000.-TL. | | |
| 2002 YILI YATIRIM ÖDENE TOPLAMI | : | 8.000.000.000.-TL. | | |
| 2002 YILI ÇERŞİNDE YAPILAN HARCAMA TOPLAMI | : | 829.000.000.-TL. | | |
| PROJENİN DURUMU | : | | | |
| FAAL YET ADI | PRO RAM | | GERÇEKLE ME | |
| | Birim | Miktarı | Miktarı | % |
| Tesislerin Denet. Su Ürün. Yeti . Talep. De er. Su Ürün. statistik Çalışmaları | Adet | 30 | 25 | 83 |

| | | | | |
|--|----------------|--------------------|--------------------|----------|
| PROJE SAHİBİ | : | Tarım İl Müdürlüğü | | |
| PROJENİN ADI | : | II. Ürün | | |
| KARAKTERİSTİK | : | Hektar | | |
| BASITLAMA VE BİTİRİŞ TARİHİ | : | 2002-2002 | | |
| PROJE TUTARI TOPLAMI | : | 6.000.000.000.-TL. | | |
| BUGÜNE KADAR YAPILAN TAHMİN HARCAMA TOPLAMI | : | 1.095.000.000.-TL. | | |
| 2002 YILI YATIRIM ÖDENE TOPLAMI | : | 6.000.000.000.-TL. | | |
| 2002 YILI ÇERŞİNDE YAPILAN HARCAMA TOPLAMI | : | 1.095.000.000.-TL. | | |
| PROJENİN DURUMU | : | | | |
| FAAL YET ADI | PRO RAM | | GERÇEKLE ME | |
| | Birim | Miktarı | Miktarı | % |
| Mısır | Hektar | 2.500 | 628 | 25 |
| Kuru Fasulye | Hektar | 500 | 154 | 31 |
| Ayçiçe i | Hektar | 250 | 0 | 0 |
| Macar Fi i | Hektar | 100 | 0 | 0 |

| | | | | |
|--|------|--|----------------|--------------------|
| PROJE SAH B | : | Tarım İl Müdürlü ü | | |
| PROJEN N ADI | : | Hayvan Hast. ve Zararlıları ile Mücadele Prj. | | |
| KARAKTER ST | : | Ba , Adet | | |
| BA LAMA VE B T TAR H | : | 2002-2002 | | |
| PROJE TUTARI TOPLAMI | : | 52.000.000.000.-TL. | | |
| BUGÜNE KADAR YAPILAN TAHM N HARCAMA TOPLAMI | : | 9.618.000.000.-TL. | | |
| 2002 YILI YATIRIM ÖDENE TOPLAMI | : | 52.000.000.000.-TL. | | |
| 2002 YILI ÇER S NDE YAPILAN HARCAMA TOPLAMI | : | 9.618.000.000.-TL. | | |
| PROJEN N DURUMU | : | | | |
| FAAL YET ADI | | PRO RAM | | GERÇEKLE ME |
| | | Birim | Miktarı | Miktarı % |
| B.B. ap A ılaması | Ba | 444.000 | 134.648 | 61 |
| B.B. Brucella Abortus Bang Ergin | Ba | 1.200 | 3.854 | 321 |
| B.B. Brucella Abortus Bang Genç | Ba | 20.000 | 2.158 | 11 |
| B.B. Anthrax A ılaması | Ba | 2.300 | 22.060 | 959 |
| K.B. Anthrax A ılaması | Ba | 1.400 | 196 | 14 |
| Kedi-Köpek Kuduz A ılaması | Adet | 12.000 | 677 | 6 |
| Kanatlı Newcastle A ılaması | Adet | 75.500 | 10.723 | 14 |
| Muhtelif Hayvanda Sa lık Taraması | Ba | 374.000 | 284.430 | 76 |

| | | | | |
|--|------|--|----------------|--------------------|
| PROJE SAH B | : | Tarım İl Müdürlü ü | | |
| PROJEN N ADI | : | Karadeniz Tar. Kir. Azaltılması Projesi | | |
| KARAKTER ST | : | Adet | | |
| BA LAMA VE B T TAR H | : | 2002-2002 | | |
| PROJE TUTARI TOPLAMI | : | 6.000.000.000.-TL. | | |
| BUGÜNE KADAR YAPILAN TAHM N HARCAMA TOPLAMI | : | - | | |
| 2002 YILI YATIRIM ÖDENE TOPLAMI | : | 6.000.000.000.-TL. | | |
| 2002 YILI ÇER S NDE YAPILAN HARCAMA TOPLAMI | : | - | | |
| PROJEN N DURUMU | : | | | |
| FAAL YET ADI | | PRO RAM | | GERÇEKLE ME |
| | | Birim | Miktarı | Miktarı % |
| Proje Yürütme Gideri | Adet | - | 9 | 43 |

| | | | | |
|--|-------|---|----------------|--------------------|
| PROJE SAH B | : | Tarım İl Müdürlü ü | | |
| PROJEN N ADI | : | Bitki Hast. Ve Zarar. ile Mücadele Projesi | | |
| KARAKTER ST | : | Ton, m ² ,Dekar, Kg, A aç, Fidan | | |
| BA LAMA VE B T TAR H | : | 2002-2002 | | |
| PROJE TUTARI TOPLAMI | : | 2.000.000.000.-TL. | | |
| BUGÜNE KADAR YAPILAN TAHM N HARCAMA TOPLAMI | : | 400.000.000.-TL. | | |
| 2002 YILI YATIRIM ÖDENE TOPLAMI | : | 2.000.000.000.-TL. | | |
| 2002 YILI ÇER S NDE YAPILAN HARCAMA TOPLAMI | : | 400.000.000.-TL. | | |
| PROJEN N DURUMU | : | | | |
| FAAL YET ADI | | PRO RAM | | GERÇEKLE ME |
| | | Birim | Miktarı | Miktarı % |
| Hububat Hastalık ve Zararlıları | | | | |
| Sürme | Ton | 18.000 | 700 | 4 |
| Di erleri | Dekar | 700 | 0 | 0 |
| Y.Baklagil Hastalık ve Zararlıları | | | | |
| Nohut Antraknozu (Tohum) | Ton | 650 | 320 | 49 |
| Di erleri | Dekar | 7.000 | 3.000 | 43 |

| | | | | |
|---|----------------|---------|---------|-----|
| Yem Bitkileri Zararlıları | | | | |
| Yonca Hortumlu Böce i | Dekar | 500 | 100 | 20 |
| Sanayii Bit. Hastalık ve Zararlıları | | | | |
| Tütünde Ent. Örnek Çift. Müc. | Dekar | 20 | 20 | 50 |
| Tütün Mildiyösü (Fidelik) | m ² | 400.000 | 300.000 | 75 |
| Tütün Fideliklerinde Çökerten | m ² | 400.000 | 300.000 | 75 |
| Ayçiçe i Mildiyösü | Kg. | 5.400 | 2.700 | 50 |
| Di erleri | Dekar | 54.900 | 22.000 | 40 |
| Meyve Hastalık ve Zararlıları | | | | |
| Elmada Entegre Mücadele | A aç | 750 | 750 | 80 |
| eftalide Entegre Mücadele | A aç | 750 | 750 | 90 |
| Kirazda Entegre Mücadele | A aç | 250 | 250 | 100 |
| Vi nede Entegre Mücadele | A aç | 150 | 150 | 100 |
| Meyve Fidanı Yaprak Bitleri | Fidan | 375.000 | 300.000 | 80 |
| Di erleri | A aç | 736.950 | 590.000 | 80 |
| Fındık Hastalık ve Zararlıları | | | | |
| Fındıkta Entegre Mücadele | Dekar | 10 | 10 | 90 |
| Di erleri | Dekar | 5.300 | 4.000 | 75 |
| Ba Hastalık ve Zararlıları | | | | |
| Ba Hastalık ve Zararlıları | Dekar | 47.765 | 31.050 | 65 |
| Sebze Hastalık ve Zararlıları | | | | |
| Patlıcangillerde Örtü Altı Entegre Mücadele | Dekar | 5 | 5 | 40 |
| Kabakgillerde Örtü Altı Entegre Mücadele | Dekar | 5 | 5 | 40 |
| Sebze Fideliklerinde Çökerten | m ² | 3.000 | 3.000 | 100 |
| Di erleri | Dekar | 158.810 | 63.524 | 40 |
| Genel Zararlılar | | | | |
| Çekirgeler (Devlet Yardımı) | Dekar | 1500 | 375 | 25 |
| Tarla Faresi | Dekar | 65.000 | 9.000 | 14 |
| Yabani Domuz | Adet | - | 300 | 30 |
| Süs Bit. Hastalık ve Zararlıları | | | | |
| Süs Bitkilerinde Yaprak Biti | A aç | 500 | 200 | 40 |
| Yabancı Ot | | | | |
| Yabancı Otlarla Mücadele | Dekar | 890.750 | 750.000 | 84 |

| FAAL YET ADI | PRO RAM | | GERÇEKLE ME | |
|--|----------------|---------|-------------|----|
| | Birim | Miktarı | Miktarı | % |
| Ambar Zararlıları | | | | |
| laçlanacak Fabrika | Adet | 21 | 0 | 0 |
| laçlanacak Ambar | Adet | 45 | 0 | 0 |
| laçlanacak Ürün (Hububat) | Ton | 600 | 0 | 0 |
| laçlanacak Ürün (Baklagil) | Ton | 900 | 0 | 0 |
| Fumigasyon (Hububat) | Ton | 500 | 0 | 0 |
| Fumigasyon (Baklagil) | Ton | 1.000 | 0 | 0 |
| Fumigasyon (Hacim) | M ³ | 40.000 | 10.000 | 25 |
| Fumigasyon Di erleri | Ton | 3.000 | 55 | 2 |
| Tahmin Uyarı Çalı maları | | | | |
| Uygulama (2 stasyon) | A aç | 200 | 200 | 80 |
| Hitap Alanı | A aç | 50.000 | 50.000 | 80 |
| Sürvey Pro ramları | | | | |
| Ba Kanseri | Dekar | 58.930 | 550 | 1 |
| Çeltikte Beyaz Uç Nematodu | Dekar | 4.300 | 0 | 0 |
| Kök Ur Nematodu | Dekar | 10.000 | 200 | 2 |
| ç ve Dı Karantina Hizmetleri | Fidanlık | 105 | 105 | 55 |
| E itim ve Yayım Çalı maları | Konu | 87 | 87 | 80 |
| laç Alet Bayii Kontrolleri | Bayii | 137 | 137 | 60 |
| Atölye ve Zirai Mücadele Aletleri | Adet | 95 | 95 | 75 |

| | | | | | |
|--|---|-----------------------------|----------------|--------------------|----------|
| PROJE SAH B | : | Tarım 1 Müdürlü ü | | | |
| PROJEN N ADI | : | Süne ve Kıml Projesi | | | |
| KARAKTER ST | : | Dekar | | | |
| BA LAMA VE B T TAR H | : | 2002-2002 | | | |
| PROJE TUTARI TOPLAMI | : | 8.000.000.000.-TL. | | | |
| BUGÜNE KADAR YAPILAN TAHM N HARCAMA TOPLAMI | : | 1.400.000.000.-TL. | | | |
| 2002 YILI YATIRIM ÖDENE TOPLAMI | : | 8.000.000.000.-TL. | | | |
| 2002 YILI ÇER S NDE YAPILAN HARCAMA TOPLAMI | : | 1.400.000.000.-TL. | | | |
| PROJEN N DURUMU | : | | | | |
| FAAL YET ADI | | PRO RAM | | GERÇEKLE ME | |
| | | Birim | Miktarı | Miktarı | % |
| Sürvey Çalı maları | | Dekar | - | - | - |

| | | | | | |
|--|---|---|----------------|--------------------|----------|
| PROJE SAH B | : | Tarım 1 Müdürlü ü | | | |
| PROJEN N ADI | : | Su Ürün. Kir. ve Kor. Kont. Hiz. Projesi | | | |
| KARAKTER ST | : | Adet | | | |
| BA LAMA VE B T TAR H | : | 2002-2002 | | | |
| PROJE TUTARI TOPLAMI | : | 100.000.000.-TL. | | | |
| BUGÜNE KADAR YAPILAN TAHM N HARCAMA TOPLAMI | : | - | | | |
| 2002 YILI YATIRIM ÖDENE TOPLAMI | : | 100.000.000.-TL. | | | |
| 2002 YILI ÇER S NDE YAPILAN HARCAMA TOPLAMI | : | - | | | |
| PROJEN N DURUMU | : | | | | |
| FAAL YET ADI | | PRO RAM | | GERÇEKLE ME | |
| | | Birim | Miktarı | Miktarı | % |
| Kontrol Hizmetleri ve DenetimÇalı maları | | Adet | 898 | 227 | 25 |

| | | | | | |
|--|---|--|----------------|--------------------|----------|
| PROJE SAH B | : | Tarım 1 Müdürlü ü | | | |
| PROJEN N ADI | : | Gıda Denetim Hizmet. Geli tirme Projesi | | | |
| KARAKTER ST | : | Adet | | | |
| BA LAMA VE B T TAR H | : | 2002-2002 | | | |
| PROJE TUTARI TOPLAMI | : | 2.600.000.000.-TL. | | | |
| BUGÜNE KADAR YAPILAN TAHM N HARCAMA TOPLAMI | : | - | | | |
| 2002 YILI YATIRIM ÖDENE TOPLAMI | : | 2.600.000.000.-TL. | | | |
| 2002 YILI ÇER S NDE YAPILAN HARCAMA TOPLAMI | : | - | | | |
| PROJEN N DURUMU | : | | | | |
| FAAL YET ADI | | PRO RAM | | GERÇEKLE ME | |
| | | Birim | Miktarı | Miktarı | % |
| Proje Yürütme Giderleri | | Adet | 489 | 246 | 50 |

| | | | | |
|--|---|----------------------------------|--|--|
| PROJE SAH B | : | Tarım 1 Müdürlü ü | | |
| PROJEN N ADI | : | Kooperatif Sürvey Projesi | | |
| KARAKTER ST | : | Adet | | |
| BA LAMA VE B T TAR H | : | 2002-2002 | | |
| PROJE TUTARI TOPLAMI | : | 708.000.000.-TL. | | |
| BUGÜNE KADAR YAPILAN TAHM N HARCAMA TOPLAMI | : | - | | |
| 2002 YILI YATIRIM ÖDENE TOPLAMI | : | 708.000.000.-TL. | | |
| 2002 YILI ÇER S NDE YAPILAN HARCAMA TOPLAMI | : | - | | |

| | | | | | |
|------------------------|---|----------------|----------------|-------------------|----------|
| PROJENİN DURUMU | : | | | | |
| FAAL YET ADI | | PRO RAM | | GERÇEKLEME | |
| | | Birim | Miktarı | Miktarı | % |
| Kooperatif Sürveyleri | | Adet | - | 4 | 50 |

| | | | | | |
|---|---|-------------------------------------|----------------|-------------------|----------|
| PROJE SAHİBİ | : | Tarım İl Müdürlüğü | | | |
| PROJENİN ADI | : | T. Kop. Yön. ve Muh. E itimi | | | |
| KARAKTERİSTİK | : | Adet | | | |
| BALAMAVEBİT TARİHİ | : | 2002-2002 | | | |
| PROJE TUTARI TOPLAMI | : | 380.000.000.-TL. | | | |
| BUGÜNE KADAR YAPILAN TAHMİNİ HARCAMA TOPLAMI | : | - | | | |
| 2002 YILI YATIRIM ÖDENEĞİ TOPLAMI | : | 380.000.000.-TL. | | | |
| 2002 YILI ÇERÇİSİNDE YAPILAN HARCAMA TOPLAMI | : | - | | | |
| PROJENİN DURUMU | : | | | | |
| FAAL YET ADI | | PRO RAM | | GERÇEKLEME | |
| | | Birim | Miktarı | Miktarı | % |
| T. Kop. Yön. ve Muh. E itimi | | Adet | - | - | - |

| | | | | | |
|---|---|---|--|--|--|
| PROJE SAHİBİ | : | Tarım İl Müdürlüğü | | | |
| PROJENİN ADI | : | Taşıtların Kira Bakım Onar. İletme Gideri | | | |
| KARAKTERİSTİK | : | Adet | | | |
| BALAMAVEBİT TARİHİ | : | 2002-2002 | | | |
| PROJE TUTARI TOPLAMI | : | 106.102.000.000.-TL. | | | |
| BUGÜNE KADAR YAPILAN TAHMİNİ HARCAMA TOPLAMI | : | 26.341.000.000.-TL. | | | |
| 2002 YILI YATIRIM ÖDENEĞİ TOPLAMI | : | 106.102.000.000.-TL. | | | |
| 2002 YILI ÇERÇİSİNDE YAPILAN HARCAMA TOPLAMI | : | 26.341.000.000.-TL. | | | |
| PROJENİN DURUMU | : | Arızalanan taşıtların bakım ve onarımları yapılmaktadır Gerçekleşme % 50 | | | |

2.2.2. Tarım İl Müdürlüğü ile İl Özel Dairesince Ortaklaşarak Yürütülen Yatırım Projeleri

| | | | | | |
|---|---|--|----------------|-------------------|----------|
| PROJE SAHİBİ | : | Tarım İl Müd. ve İl Özel dairesi | | | |
| PROJENİN ADI | : | Tokat Köylerini Kalkındırma Projesi | | | |
| KARAKTERİSTİK | : | Adet | | | |
| BALAMAVEBİT TARİHİ | : | 2002-2002 | | | |
| PROJE TUTARI TOPLAMI | : | 1.277.750.000.000.-TL. | | | |
| BUGÜNE KADAR YAPILAN TAHMİNİ HARCAMA TOPLAMI | : | 50.628.640.000.-TL. | | | |
| 2002 YILI YATIRIM ÖDENEĞİ TOPLAMI | : | 289.500.000.000.-TL. | | | |
| 2002 YILI ÇERÇİSİNDE YAPILAN HARCAMA TOPLAMI | : | 50.628.640.000.-TL. | | | |
| PROJENİN DURUMU | : | | | | |
| FAAL YET ADI | | PRO RAM | | GERÇEKLEME | |
| | | Birim | Miktarı | Miktarı | % |
| Vişne Fidanı Dağıtımı | | Adet | 250.000 | - | - |
| Ceviz Fidanı Dağıtımı | | Adet | 20.000 | 24.740 | 124 |
| eftali Fidanı Dağıtımı | | Adet | 45.000 | - | - |
| Elma Fidanı Dağıtımı | | Adet | 15.000 | 10.000 | 67 |
| Kiraz Fidanı Dağıtımı | | Adet | 17.000 | 1.250 | 7 |
| Erik Fidanı Dağıtımı | | Adet | 10.000 | - | - |

| | | | | | |
|--|---|---|----------------|--------------------|----------|
| PROJE SAH B | : | Tarım 1 Müd. ve 1 Özel dairesi | | | |
| PROJEN N ADI | : | Yem Bitkileri Üretimini Geli tirme Projesi | | | |
| KARAKTER ST | : | Dekar, Adet | | | |
| BA LAMA VE B T TAR H | : | 2002-2002 | | | |
| PROJE TUTARI TOPLAMI | : | 244.925.000.000.-TL. | | | |
| BUGÜNE KADAR YAPILAN TAHM N HARCAMA TOPLAMI | : | 31.860.000.000.-TL. | | | |
| 2002 YILI YATIRIM ÖDENE TOPLAMI | : | 244.925.000.000.-TL. | | | |
| 2002 YILI ÇER S NDE YAPILAN HARCAMA TOPLAMI | : | 31.860.000.000.-TL. | | | |
| PROJEN N DURUMU | : | | | | |
| FAAL YET ADI | | PRO RAM | | GERÇEKLE ME | |
| | | Birim | Miktarı | Miktarı | % |
| Silajlık Mısır Üretimini Geli tirme | | Dekar | 8.000 | - | - |
| Yonca Üretimini Geli tirme | | Dekar | 5.650 | - | - |
| Korunga Mısır Üretimini Geli tirme | | Dekar | 5.000 | 2.000 | 40 |
| Yem algamı Mısır Üretimini Geli tirme | | Dekar | 500 | - | - |
| Mısır Silaj Makinesi Alımı | | Adet | 5 | - | - |
| Mibzer Alımı | | Adet | 3 | - | - |

| | | | | | |
|--|---|---|----------------|--------------------|----------|
| PROJE SAH B | : | Tarım 1 Müd. ve 1 Özel dairesi | | | |
| PROJEN N ADI | : | Çilek Bahçesi Tesisi ve Üretimini Geli tirme Projesi | | | |
| KARAKTER ST | : | Dekar | | | |
| BA LAMA VE B T TAR H | : | 2002-2002 | | | |
| PROJE TUTARI TOPLAMI | : | 42.300.000.000.-TL. | | | |
| BUGÜNE KADAR YAPILAN TAHM N HARCAMA TOPLAMI | : | - | | | |
| 2002 YILI YATIRIM ÖDENE TOPLAMI | : | 21.600.000.000.-TL. | | | |
| 2002 YILI ÇER S NDE YAPILAN HARCAMA TOPLAMI | : | - | | | |
| PROJEN N DURUMU | : | | | | |
| FAAL YET ADI | | PRO RAM | | GERÇEKLE ME | |
| | | Birim | Miktarı | Miktarı | % |
| Çilek Bahçesi Tesisi ve Üretimini Geli tirme | | Dekar | 45 | - | - |

| | | | | | |
|--|---|---|----------------|--------------------|----------|
| PROJE SAH B | : | Tarım 1 Müd. ve 1 Özel dairesi | | | |
| PROJEN N ADI | : | Örtü Altı Yeti tiricili ini Geli tirme Projesi | | | |
| KARAKTER ST | : | Dekar | | | |
| BA LAMA VE B T TAR H | : | 2002-2002 | | | |
| PROJE TUTARI TOPLAMI | : | 250.000.000.000.-TL. | | | |
| BUGÜNE KADAR YAPILAN TAHM N HARCAMA TOPLAMI | : | - | | | |
| 2002 YILI YATIRIM ÖDENE TOPLAMI | : | 250.000.000.000.-TL. | | | |
| 2002 YILI ÇER S NDE YAPILAN HARCAMA TOPLAMI | : | - | | | |
| PROJEN N DURUMU | : | | | | |
| FAAL YET ADI | | PROGRAM | | GERÇEKLE ME | |
| | | Birim | Miktarı | Miktarı | % |
| Örtü Altı Yeti tiricili ini Geli tirme | | Dekar | 40 | - | - |

| | | | | |
|--|---|---|--|--|
| PROJE SAH B | : | Tarım 1 Müd. ve 1 Özel dairesi | | |
| PROJEN N ADI | : | Damlama Sulamının Geli tirilmesi Projesi | | |
| KARAKTER ST | : | Dekar | | |
| BA LAMA VE B T TAR H | : | 2002-2002 | | |
| PROJE TUTARI TOPLAMI | : | 50.000.000.000.-TL. | | |
| BUGÜNE KADAR YAPILAN TAHM N HARCAMA TOPLAMI | : | - | | |
| 2002 YILI YATIRIM ÖDENE TOPLAMI | : | 50.000.000.000.-TL. | | |

| | | | | | |
|---|---|----------------|--------------------|----------------|----------|
| 2002 YILI ÇER S NDE YAPILAN HARCAMA TOPLAMI | : | - | | | |
| PROJEN N DURUMU | : | | | | |
| FAAL YET ADI | | PROGRAM | GERÇEKLE ME | | |
| | | Birim | Miktarı | Miktarı | % |
| Damlama Sulamanın Geli tirilmesi | | Dekar | 100 | - | - |

| | | | | | |
|---|---|-------------------------------------|--------------------|----------------|----------|
| PROJE SAH B | : | Tarım l Müd. ve l Özel dairesi | | | |
| PROJEN N ADI | : | Ba cılı ı Geli tirme Projesi | | | |
| KARAKTER ST | : | Adet | | | |
| BA LAMA VE B T TAR H | : | 2002-2002 | | | |
| PROJE TUTARI TOPLAMI | : | 120.000.000.000.-TL. | | | |
| BUGÜNE KADAR YAPILAN TAHM N HARCAMA TOPLAMI | : | 6.250.000.000.-TL. | | | |
| 2002 YILI YATIRIM ÖDENE TOPLAMI | : | 120.000.000.000.-TL. | | | |
| 2002 YILI ÇER S NDE YAPILAN HARCAMA TOPLAMI | : | 6.250.000.000.-TL. | | | |
| PROJEN N DURUMU | : | | | | |
| FAAL YET ADI | | PROGRAM | GERÇEKLE ME | | |
| | | Birim | Miktarı | Miktarı | % |
| Ba cılı ı Geli tirme | | Adet | 120.000 | 5.000 | 4 |

| | | | | | |
|---|---|--|--------------------|----------------|----------|
| PROJE SAH B | : | Tarım l Müd. ve l Özel dairesi | | | |
| PROJEN N ADI | : | A ılı Asma Fıdam Üretim Projesi | | | |
| KARAKTER ST | : | Adet | | | |
| BA LAMA VE B T TAR H | : | 2002-2002 | | | |
| PROJE TUTARI TOPLAMI | : | 30.000.000.000.-TL. | | | |
| BUGÜNE KADAR YAPILAN TAHM N HARCAMA TOPLAMI | : | - | | | |
| 2002 YILI YATIRIM ÖDENE TOPLAMI | : | 30.000.000.000.-TL. | | | |
| 2002 YILI ÇER S NDE YAPILAN HARCAMA TOPLAMI | : | - | | | |
| PROJEN N DURUMU | : | | | | |
| FAAL YET ADI | | PRO RAM | GERÇEKLE ME | | |
| | | Birim | Miktarı | Miktarı | % |
| A ılı Asma Fıdanı | | Adet | 300.000 | - | - |

| | | | | | |
|---|---|-------------------------------------|--------------------|----------------|----------|
| PROJE SAH B | : | Tarım l Müd. ve l Özel dairesi | | | |
| PROJEN N ADI | : | Arıcılı ı Geli tirme Projesi | | | |
| KARAKTER ST | : | Kovan | | | |
| BA LAMA VE B T TAR H | : | 2002-2002 | | | |
| PROJE TUTARI TOPLAMI | : | 25.000.000.000.-TL. | | | |
| BUGÜNE KADAR YAPILAN TAHM N HARCAMA TOPLAMI | : | - | | | |
| 2002 YILI YATIRIM ÖDENE TOPLAMI | : | 25.000.000.000.-TL. | | | |
| 2002 YILI ÇER S NDE YAPILAN HARCAMA TOPLAMI | : | - | | | |
| PROJEN N DURUMU | : | | | | |
| FAAL YET ADI | | PRO RAM | GERÇEKLE ME | | |
| | | Birim | Miktarı | Miktarı | % |
| Arıcılı ı Geli tirme | | Kovan | 300 | - | - |

| | | |
|---|---|---|
| PROJE SAH B | : | Tarım l Müd. ve l Özel dairesi |
| PROJEN N ADI | : | Köy Hayvancılı ının Tabii Tohumlama Yoluyla Islahı Projesi |
| KARAKTER ST | : | Ba |
| BA LAMA VE B T TAR H | : | 2002-2002 |
| PROJE TUTARI TOPLAMI | : | 22.500.000.000.-TL. |
| BUGÜNE KADAR YAPILAN TAHM N HARCAMA TOPLAMI | : | - |
| 2002 YILI YATIRIM ÖDENE TOPLAMI | : | 22.500.000.000.-TL. |
| 2002 YILI ÇER S NDE YAPILAN | : | - |

| | | | | | |
|--|---|----------------|----------------|-------------------|----------|
| HARCAMA TOPLAMI | | | | | |
| PROJENİN DURUMU | : | | | | |
| FAAL YET ADI | | PRO RAM | | GERÇEKLEME | |
| | | Birim | Miktarı | Miktarı | % |
| Köy Hayvancılığının Tabii Tohumlama Yoluyla Islahı | | Ba | 15 | - | - |

| | | | | | |
|---|---|----------------------------------|----------------|-------------------|----------|
| PROJE SAHİBİ | : | Tarım İl Müd. ve İl Özel dairesi | | | |
| PROJENİN ADI | : | Toplu Sincranizasyon | | | |
| KARAKTERİSTİK | : | Ba | | | |
| BALANSA VE BİTİRİŞ TARİHİ | : | 2002-2002 | | | |
| PROJE TUTARI TOPLAMI | : | 120.746.000.000.-TL. | | | |
| BUGÜNE KADAR YAPILAN TAHMİNİ HARCAMA TOPLAMI | : | - | | | |
| 2002 YILI YATIRIM ÖDENEĞİ TOPLAMI | : | 17.358.000.000.-TL. | | | |
| 2002 YILI ÇERÇİME YAPILAN HARCAMA TOPLAMI | : | - | | | |
| PROJENİN DURUMU | : | | | | |
| FAAL YET ADI | | PRO RAM | | GERÇEKLEME | |
| | | Birim | Miktarı | Miktarı | % |
| Toplu Sincranizasyon | | Ba | 500 | - | - |

| | | | | | |
|--|---|---|----------------|-------------------|----------|
| PROJE SAHİBİ | : | Tarım İl Müd. ve İl Özel dairesi | | | |
| PROJENİN ADI | : | Sırtlarında Önsöy ve Soy Kütüğü Sistemini Geliştirme Projesi | | | |
| KARAKTERİSTİK | : | Ba | | | |
| BALANSA VE BİTİRİŞ TARİHİ | : | 2002-2002 | | | |
| PROJE TUTARI TOPLAMI | : | 184.500.000.000.-TL. | | | |
| BUGÜNE KADAR YAPILAN TAHMİNİ HARCAMA TOPLAMI | : | - | | | |
| 2002 YILI YATIRIM ÖDENEĞİ TOPLAMI | : | 36.340.000.000.-TL. | | | |
| 2002 YILI ÇERÇİME YAPILAN HARCAMA TOPLAMI | : | - | | | |
| PROJENİN DURUMU | : | | | | |
| FAAL YET ADI | | PRO RAM | | GERÇEKLEME | |
| | | Birim | Miktarı | Miktarı | % |
| Sırtlarında Önsöy ve Soy Kütüğü Sistemini Geliştirme | | Ba | 40.000 | - | - |

| | | | | | |
|---|---|----------------------------------|----------------|-------------------|----------|
| PROJE SAHİBİ | : | Tarım İl Müd. ve İl Özel dairesi | | | |
| PROJENİN ADI | : | Damızlık Koç Projesi | | | |
| KARAKTERİSTİK | : | Ba | | | |
| BALANSA VE BİTİRİŞ TARİHİ | : | 2002-2002 | | | |
| PROJE TUTARI TOPLAMI | : | 3.500.000.000.-TL. | | | |
| BUGÜNE KADAR YAPILAN TAHMİNİ HARCAMA TOPLAMI | : | - | | | |
| 2002 YILI YATIRIM ÖDENEĞİ TOPLAMI | : | 3.500.000.000.-TL. | | | |
| 2002 YILI ÇERÇİME YAPILAN HARCAMA TOPLAMI | : | - | | | |
| PROJENİN DURUMU | : | | | | |
| FAAL YET ADI | | PRO RAM | | GERÇEKLEME | |
| | | Birim | Miktarı | Miktarı | % |
| Damızlık Koç | | Ba | 20 | - | - |

| | | | | | |
|--|---|--|----------------|--------------------|----------|
| PROJE SAH B | : | Tarım 1 Müd. ve 1 Özel dairesi | | | |
| PROJEN N ADI | : | Damızlık Bo alara Yem Alımı Projesi | | | |
| KARAKTER ST | : | Ton | | | |
| BA LAMA VE B T TAR H | : | 2002-2002 | | | |
| PROJE TUTARI TOPLAMI | : | 8.000.000.000.-TL. | | | |
| BUGÜNE KADAR YAPILAN TAHM N HARCAMA TOPLAMI | : | 2.073.600.000.-TL. | | | |
| 2002 YILI YATIRIM ÖDENE TOPLAMI | : | 8.000.000.000.-TL. | | | |
| 2002 YILI ÇER S NDE YAPILAN HARCAMA TOPLAMI | : | 2.073.600.000.-TL. | | | |
| PROJEN N DURUMU | : | | | | |
| FAAL YET ADI | | PRO RAM | | GERÇEKLE ME | |
| | | Birim | Miktarı | Miktarı | % |
| Damızlık Bo alara Yem Alımı | | Ton | 40 | 10 | 25 |

| | | | | | |
|--|---|---|----------------|--------------------|----------|
| PROJE SAH B | : | Tarım 1 Müd. ve 1 Özel dairesi | | | |
| PROJEN N ADI | : | Büyükba ve Küçükba Hayvanlarda ap A ılması | | | |
| KARAKTER ST | : | Ba | | | |
| BA LAMA VE B T TAR H | : | 2002-2002 | | | |
| PROJE TUTARI TOPLAMI | : | 191.500.000.000.-TL. | | | |
| BUGÜNE KADAR YAPILAN TAHM N HARCAMA TOPLAMI | : | - | | | |
| 2002 YILI YATIRIM ÖDENE TOPLAMI | : | 191.500.000.000.-TL. | | | |
| 2002 YILI ÇER S NDE YAPILAN HARCAMA TOPLAMI | : | - | | | |
| PROJEN N DURUMU | : | | | | |
| FAAL YET ADI | | PRO RAM | | GERÇEKLE ME | |
| | | Birim | Miktarı | Miktarı | % |
| ap A ılması | | Ba | 383.000 | - | - |

| | | | | | |
|--|---|--|----------------|--------------------|----------|
| PROJE SAH B | : | Tarım 1 Müd. ve 1 Özel dairesi | | | |
| PROJEN N ADI | : | Alabalık Üretimini Geli tirme Projesi | | | |
| KARAKTER ST | : | Kafes | | | |
| BA LAMA VE B T TAR H | : | 2002-2002 | | | |
| PROJE TUTARI TOPLAMI | : | 60.000.000.000.-TL. | | | |
| BUGÜNE KADAR YAPILAN TAHM N HARCAMA TOPLAMI | : | - | | | |
| 2002 YILI YATIRIM ÖDENE TOPLAMI | : | 60.000.000.000.-TL. | | | |
| 2002 YILI ÇER S NDE YAPILAN HARCAMA TOPLAMI | : | - | | | |
| PROJEN N DURUMU | : | | | | |
| FAAL YET ADI | | PRO RAM | | GERÇEKLE ME | |
| | | Birim | Miktarı | Miktarı | % |
| Alabalık Üretimini Geli tirme | | Kafes | 50 | - | - |

| | | | | | |
|--|---|--------------------------------------|----------------|--------------------|----------|
| PROJE SAH B | : | Tarım 1 Müd. ve 1 Özel dairesi | | | |
| PROJEN N ADI | : | Alabalık Yem Da ıtımı Projesi | | | |
| KARAKTER ST | : | Ton | | | |
| BA LAMA VE B T TAR H | : | 2002-2002 | | | |
| PROJE TUTARI TOPLAMI | : | 60.000.000.000.-TL. | | | |
| BUGÜNE KADAR YAPILAN TAHM N HARCAMA TOPLAMI | : | - | | | |
| 2002 YILI YATIRIM ÖDENE TOPLAMI | : | 60.000.000.000.-TL. | | | |
| 2002 YILI ÇER S NDE YAPILAN HARCAMA TOPLAMI | : | - | | | |
| PROJEN N DURUMU | : | | | | |
| FAAL YET ADI | | PRO RAM | | GERÇEKLE ME | |
| | | Birim | Miktarı | Miktarı | % |
| Alabalık Yem Da ıtımı | | Ton | 40 | - | - |

| | | | | |
|---------------------|---|--|--|--|
| PROJE SAH B | : | Tarım 1 Müd. ve 1 Özel dairesi | | |
| PROJEN N ADI | : | Yavru Alabalık Da ıtımı Projesi | | |

| | | | | |
|--|------|---------------------|--------------------|------------------|
| KARAKTER ST | : | Adet | | |
| BA LAMA VE B T TAR H | : | 2002-2002 | | |
| PROJE TUTARI TOPLAMI | : | 12.000.000.000.-TL. | | |
| BUGÜNE KADAR YAPILAN TAHM N HARCAMA TOPLAMI | : | - | | |
| 2002 YILI YATIRIM ÖDENE TOPLAMI | : | 12.000.000.000.-TL. | | |
| 2002 YILI ÇER S NDE YAPILAN HARCAMA TOPLAMI | : | - | | |
| PROJEN N DURUMU | : | | | |
| FAAL YET ADI | | PRO RAM | GERÇEKLE ME | |
| | | Birim | Miktarı | Miktarı % |
| Yavru Alabalık Da ıtımı | Adet | 200.000 | - | - |

| | | | | |
|--|------|---------------------------------------|--------------------|------------------|
| PROJE SAH B | : | Tarım 1 Müd. ve 1 Özel dairesi | | |
| PROJEN N ADI | : | Anaç Alabalık Da ıtımı Projesi | | |
| KARAKTER ST | : | Adet | | |
| BA LAMA VE B T TAR H | : | 2002-2002 | | |
| PROJE TUTARI TOPLAMI | : | 3.800.000.000.-TL. | | |
| BUGÜNE KADAR YAPILAN TAHM N HARCAMA TOPLAMI | : | - | | |
| 2002 YILI YATIRIM ÖDENE TOPLAMI | : | 3.800.000.000.-TL. | | |
| 2002 YILI ÇER S NDE YAPILAN HARCAMA TOPLAMI | : | - | | |
| PROJEN N DURUMU | : | | | |
| FAAL YET ADI | | PRO RAM | GERÇEKLE ME | |
| | | Birim | Miktarı | Miktarı % |
| Anaç Alabalık Da ıtımı | Adet | 800 | - | - |

| | | | | |
|--|-----|--|--------------------|------------------|
| PROJE SAH B | : | Tarım 1 Müd. ve 1 Özel dairesi | | |
| PROJEN N ADI | : | Tohumluk Patates Üretimini Geli tirme Projesi | | |
| KARAKTER ST | : | Kg. | | |
| BA LAMA VE B T TAR H | : | 2002-2002 | | |
| PROJE TUTARI TOPLAMI | : | 5.000.000.000.-TL. | | |
| BUGÜNE KADAR YAPILAN TAHM N HARCAMA TOPLAMI | : | - | | |
| 2002 YILI YATIRIM ÖDENE TOPLAMI | : | 5.000.000.000.-TL. | | |
| 2002 YILI ÇER S NDE YAPILAN HARCAMA TOPLAMI | : | - | | |
| PROJEN N DURUMU | : | | | |
| FAAL YET ADI | | PRO RAM | GERÇEKLE ME | |
| | | Birim | Miktarı | Miktarı % |
| Tohumluk Patates Üretimini Geli tirme | Kg. | 5.000 | - | - |

| | | | | |
|--|-----|---|--------------------|------------------|
| PROJE SAH B | : | Tarım 1 Müd. ve 1 Özel dairesi | | |
| PROJEN N ADI | : | Nohut Üretimini Geli tirme Projesi | | |
| KARAKTER ST | : | Kg. | | |
| BA LAMA VE B T TAR H | : | 2002-2002 | | |
| PROJE TUTARI TOPLAMI | : | 50.000.000.000.-TL. | | |
| BUGÜNE KADAR YAPILAN TAHM N HARCAMA TOPLAMI | : | - | | |
| 2002 YILI YATIRIM ÖDENE TOPLAMI | : | 50.000.000.000.-TL. | | |
| 2002 YILI ÇER S NDE YAPILAN HARCAMA TOPLAMI | : | - | | |
| PROJEN N DURUMU | : | | | |
| FAAL YET ADI | | PRO RAM | GERÇEKLE ME | |
| | | Birim | Miktarı | Miktarı % |
| Nohut Üretimini Geli tirme | Kg. | 50.000 | - | - |

| | | | | |
|---------------------|---|--|--|--|
| PROJE SAH B | : | Tarım 1 Müd. ve 1 Özel dairesi | | |
| PROJEN N ADI | : | Hububat Tohumlu u Temizleme Projesi | | |
| KARAKTER ST | : | Adet | | |

| | | | | |
|--|---|---------------------|--------------------|------------------|
| BA LAMA VE B T TAR H | : | 2002-2002 | | |
| PROJE TUTARI TOPLAMI | : | 20.000.000.000.-TL. | | |
| BUGÜNE KADAR YAPILAN TAHMİN HARCAMA TOPLAMI | : | - | | |
| 2002 YILI YATIRIM ÖDENE TOPLAMI | : | 20.000.000.000.-TL. | | |
| 2002 YILI ÇER S NDE YAPILAN HARCAMA TOPLAMI | : | - | | |
| PROJENİN DURUMU | : | | | |
| FAAL YET ADI | | PRO RAM | GERÇEKLE ME | |
| | | Birim | Miktarı | Miktarı % |
| Hububat Tohumlu u Temizleme | | Adet | 5 | - - |

| | | | | |
|--|---|---|--------------------|------------------|
| PROJE SAH B | : | Tarım 1 Müd. ve 1 Özel dairesi | | |
| PROJENİN ADI | : | Seyyar Dane Mısır Kurutma Makinesi Alımı Projesi | | |
| KARAKTERİSTİK | : | Adet | | |
| BA LAMA VE B T TAR H | : | 2002-2002 | | |
| PROJE TUTARI TOPLAMI | : | 40.000.000.000.-TL. | | |
| BUGÜNE KADAR YAPILAN TAHMİN HARCAMA TOPLAMI | : | - | | |
| 2002 YILI YATIRIM ÖDENE TOPLAMI | : | 40.000.000.000.-TL. | | |
| 2002 YILI ÇER S NDE YAPILAN HARCAMA TOPLAMI | : | - | | |
| PROJENİN DURUMU | : | | | |
| FAAL YET ADI | | PRO RAM | GERÇEKLE ME | |
| | | Birim | Miktarı | Miktarı % |
| Seyyar Dane Mısır Kurutma Makinesi Alımı | | Adet | 1 | - - |

| | | | | |
|--|---|--|--------------------|------------------|
| PROJE SAH B | : | Tarım 1 Müd. ve 1 Özel dairesi | | |
| PROJENİN ADI | : | Elma ve eeftali Bahçesinde Entegre Mücadele Projesi | | |
| KARAKTERİSTİK | : | Adet | | |
| BA LAMA VE B T TAR H | : | 2002-2002 | | |
| PROJE TUTARI TOPLAMI | : | 10.800.000.000.-TL. | | |
| BUGÜNE KADAR YAPILAN TAHMİN HARCAMA TOPLAMI | : | - | | |
| 2002 YILI YATIRIM ÖDENE TOPLAMI | : | 10.800.000.000.-TL. | | |
| 2002 YILI ÇER S NDE YAPILAN HARCAMA TOPLAMI | : | - | | |
| PROJENİN DURUMU | : | | | |
| FAAL YET ADI | | PRO RAM | GERÇEKLE ME | |
| | | Birim | Miktarı | Miktarı % |
| Elma ve eeftali Bahçesinde Entegre Mücadele | | Adet | 3 | - - |

| | | | | |
|--|---|---|--------------------|------------------|
| PROJE SAH B | : | Tarım 1 Müd. ve 1 Özel dairesi | | |
| PROJENİN ADI | : | Ye ilırmak ve Kollarında Su Kirlili i Tespit Projesi | | |
| KARAKTERİSTİK | : | letme | | |
| BA LAMA VE B T TAR H | : | 2002-2002 | | |
| PROJE TUTARI TOPLAMI | : | 10.081.000.000.-TL. | | |
| BUGÜNE KADAR YAPILAN TAHMİN HARCAMA TOPLAMI | : | - | | |
| 2002 YILI YATIRIM ÖDENE TOPLAMI | : | 10.081.000.000.-TL. | | |
| 2002 YILI ÇER S NDE YAPILAN HARCAMA TOPLAMI | : | - | | |
| PROJENİN DURUMU | : | | | |
| FAAL YET ADI | | PRO RAM | GERÇEKLE ME | |
| | | Birim | Miktarı | Miktarı % |
| Ye ilırmak ve Kollarında Su Kirlili i Tespiti | | letme | Muh. | - - |

| | | | | |
|-----------------------------|---|--|--|--|
| PROJE SAH B | : | Tarım 1 Müd. ve 1 Özel dairesi | | |
| PROJENİN ADI | : | Ta -Toprak ve Kum Ocakları Kontrolü Projesi | | |
| KARAKTERİSTİK | : | letme | | |
| BA LAMA VE B T TAR H | : | 2002-2002 | | |

| | | | | |
|--|---|--------------------|----------------|--------------------|
| PROJE TUTARI TOPLAMI | : | 2.254.000.000.-TL. | | |
| BUGÜNE KADAR YAPILAN TAHMİN HARCAMA TOPLAMI | : | - | | |
| 2002 YILI YATIRIM ÖDENE TOPLAMI | : | 2.254.000.000.-TL. | | |
| 2002 YILI ÇERŞİNDE YAPILAN HARCAMA TOPLAMI | : | - | | |
| PROJENİN DURUMU | : | | | |
| FAAL YET ADI | | PRO RAM | | GERÇEKLE ME |
| | | Birim | Miktarı | Miktarı % |
| Ta -Toprak ve Kum Ocakları Kontrolü | | letme | Muh. | - - |

| | | | | |
|--|---|----------------------------------|----------------|--------------------|
| PROJE SAHİBİ | : | Tarım İl Müd. ve İl Özel dairesi | | |
| PROJENİN ADI | : | Araç Tamiratları | | |
| KARAKTERİSTİK | : | Adet | | |
| BALAMA VE BİTİRİŞ TARİHİ | : | 2002-2002 | | |
| PROJE TUTARI TOPLAMI | : | 15.000.000.000.-TL. | | |
| BUGÜNE KADAR YAPILAN TAHMİN HARCAMA TOPLAMI | : | - | | |
| 2002 YILI YATIRIM ÖDENE TOPLAMI | : | 15.000.000.000.-TL. | | |
| 2002 YILI ÇERŞİNDE YAPILAN HARCAMA TOPLAMI | : | - | | |
| PROJENİN DURUMU | : | | | |
| FAAL YET ADI | | PRO RAM | | GERÇEKLE ME |
| | | Birim | Miktarı | Miktarı % |
| Araç Tamiratları | | Adet | Muh. | - - |

| | | | | |
|--|---|----------------------------------|----------------|--------------------|
| PROJE SAHİBİ | : | Tarım İl Müd. ve İl Özel dairesi | | |
| PROJENİN ADI | : | Kırtasiye Alımları | | |
| KARAKTERİSTİK | : | Adet | | |
| BALAMA VE BİTİRİŞ TARİHİ | : | 2002-2002 | | |
| PROJE TUTARI TOPLAMI | : | 500.000.000.-TL. | | |
| BUGÜNE KADAR YAPILAN TAHMİN HARCAMA TOPLAMI | : | 1.821.448.000.-TL. | | |
| 2002 YILI YATIRIM ÖDENE TOPLAMI | : | 500.000.000.-TL. | | |
| 2002 YILI ÇERŞİNDE YAPILAN HARCAMA TOPLAMI | : | 1.821.448.000.-TL. | | |
| PROJENİN DURUMU | : | | | |
| FAAL YET ADI | | PRO RAM | | GERÇEKLE ME |
| | | Birim | Miktarı | Miktarı % |
| Kırtasiye Alımları | | Adet | Muh. | Muh. 50 |

| | | | | |
|--|---|----------------------------------|----------------|--------------------|
| PROJE SAHİBİ | : | Tarım İl Müd. ve İl Özel dairesi | | |
| PROJENİN ADI | : | Akaryakıt Alımı | | |
| KARAKTERİSTİK | : | Lt. | | |
| BALAMA VE BİTİRİŞ TARİHİ | : | 2002-2002 | | |
| PROJE TUTARI TOPLAMI | : | 30.000.000.000.-TL. | | |
| BUGÜNE KADAR YAPILAN TAHMİN HARCAMA TOPLAMI | : | 1.500.000.000.-TL. | | |
| 2002 YILI YATIRIM ÖDENE TOPLAMI | : | 30.000.000.000.-TL. | | |
| 2002 YILI ÇERŞİNDE YAPILAN HARCAMA TOPLAMI | : | 1.500.000.000.-TL. | | |
| PROJENİN DURUMU | : | | | |
| FAAL YET ADI | | PRO RAM | | GERÇEKLE ME |
| | | Birim | Miktarı | Miktarı % |
| Akaryakıt Alımı | | Lt. | 25.000 | 1.521,15 6 |

| | | | | |
|---------------------------------|---|---|--|--|
| PROJE SAHİBİ | : | Tarım İl Müd. ve İl Özel dairesi | | |
| PROJENİN ADI | : | Köy Grup Tarım Merkezlerinin Onarımı | | |
| KARAKTERİSTİK | : | Adet | | |
| BALAMA VE BİTİRİŞ TARİHİ | : | 2002-2002 | | |
| PROJE TUTARI TOPLAMI | : | 35.000.000.000.-TL. | | |

| | | | | |
|---|---|---------------------|---------|-------------|
| BUGÜNE KADAR YAPILAN TAHMİN HARCAMA TOPLAMI | : | - | | |
| 2002 YILI YATIRIM ÖDENE TOPLAMI | : | 35.000.000.000.-TL. | | |
| 2002 YILI ÇERŞİNDE YAPILAN HARCAMA TOPLAMI | : | - | | |
| PROJENİN DURUMU | : | | | |
| FAAL YET ADI | | PRO RAM | | GERÇEKLE ME |
| | | Birim | Miktarı | Miktarı % |
| Köy Grup Tarım Merkezlerinin Onarımı | | Adet | 10 | - - |

| | | | | |
|---|---|----------------------------------|---------|-------------|
| PROJE SAHİBİ | : | Tarım İl Müd. ve İl Özel dairesi | | |
| PROJENİN ADI | : | Selektör Binalarının Tamiratları | | |
| KARAKTERİSTİK | : | Adet | | |
| BALANSA VE BİTİRİŞ TARİHİ | : | 2002-2002 | | |
| PROJE TUTARI TOPLAMI | : | 35.000.000.000.-TL. | | |
| BUGÜNE KADAR YAPILAN TAHMİN HARCAMA TOPLAMI | : | - | | |
| 2002 YILI YATIRIM ÖDENE TOPLAMI | : | 35.000.000.000.-TL. | | |
| 2002 YILI ÇERŞİNDE YAPILAN HARCAMA TOPLAMI | : | - | | |
| PROJENİN DURUMU | : | | | |
| FAAL YET ADI | | PRO RAM | | GERÇEKLE ME |
| | | Birim | Miktarı | Miktarı % |
| Selektör Binalarının Tamiratları | | Adet | 9 | - - |

| | | | | |
|---|---|----------------------------------|---------|-------------|
| PROJE SAHİBİ | : | Tarım İl Müd. ve İl Özel dairesi | | |
| PROJENİN ADI | : | Boğaz Barınakları Tamiratları | | |
| KARAKTERİSTİK | : | Adet | | |
| BALANSA VE BİTİRİŞ TARİHİ | : | 2002-2002 | | |
| PROJE TUTARI TOPLAMI | : | 25.000.000.000.-TL. | | |
| BUGÜNE KADAR YAPILAN TAHMİN HARCAMA TOPLAMI | : | - | | |
| 2002 YILI YATIRIM ÖDENE TOPLAMI | : | 25.000.000.000.-TL. | | |
| 2002 YILI ÇERŞİNDE YAPILAN HARCAMA TOPLAMI | : | - | | |
| PROJENİN DURUMU | : | | | |
| FAAL YET ADI | | PRO RAM | | GERÇEKLE ME |
| | | Birim | Miktarı | Miktarı % |
| Boğaz Barınakları Tamiratları | | Adet | 10 | - - |

2.2.3. Tarım İl Müdürlüğü ile Sos. Yar. ve Day. Vak. Ortakla Yürütülen Yatırım Proj.

| | | | | |
|---|---|--|---------|-------------|
| PROJE SAHİBİ | : | Tarım İl Müd. ve Sos. Yard. Day. Vakıfları | | |
| PROJENİN ADI | : | Ceviz Bahçesi Tesisi ve Üretimini Geliştirme Projesi | | |
| KARAKTERİSTİK | : | Adet | | |
| BALANSA VE BİTİRİŞ TARİHİ | : | 2002-2002 | | |
| PROJE TUTARI TOPLAMI | : | 18.700.000.000.-TL. | | |
| BUGÜNE KADAR YAPILAN TAHMİN HARCAMA TOPLAMI | : | - | | |
| 2002 YILI YATIRIM ÖDENE TOPLAMI | : | 18.700.000.000.-TL. | | |
| 2002 YILI ÇERŞİNDE YAPILAN HARCAMA TOPLAMI | : | - | | |
| PROJENİN DURUMU | : | | | |
| FAAL YET ADI | | PRO RAM | | GERÇEKLE ME |
| | | Birim | Miktarı | Miktarı % |
| Ceviz Fidanı Alımı | | Adet | 6.500 | - - |

| | | | | |
|---------------------------|---|--|--|--|
| PROJE SAHİBİ | : | Tarım İl Müd. ve Sos. Yard. Day. Vakıfları | | |
| PROJENİN ADI | : | Yarı Bodur Elma Tesisi ve Üretimini Geliştirme Projesi | | |
| KARAKTERİSTİK | : | Adet | | |
| BALANSA VE BİTİRİŞ TARİHİ | : | 2002-2002 | | |
| PROJE TUTARI TOPLAMI | : | 12.278.000.000.-TL. | | |

| | | | | | |
|---|---|---------------------|--------------------|----------------|----------|
| BUGÜNE KADAR YAPILAN TAHMİN HARCAMA TOPLAMI | : | - | | | |
| 2002 YILI YATIRIM ÖDENE TOPLAMI | : | 12.278.000.000.-TL. | | | |
| 2002 YILI ÇERŞİNDE YAPILAN HARCAMA TOPLAMI | : | - | | | |
| PROJENİN DURUMU | : | | | | |
| FAAL YET ADI | | PRO RAM | GERÇEKLE ME | | |
| | | Birim | Miktarı | Miktarı | % |
| Y.Bodur Elma Fidanı Alımı | | Adet | 5.286 | - | - |

| | | | | | |
|---|---|--|--------------------|----------------|----------|
| PROJE SAHİBİ | : | Tarım İl Müd. ve Sos. Yard. Day. Vakıfları | | | |
| PROJENİN ADI | : | Bağcılık Tesisi ve Üretimini Geliştirme Projesi | | | |
| KARAKTERİSTİK | : | Adet | | | |
| BAGCILIK YILI VE BAŞLANGIÇ TARİHİ | : | 2002-2002 | | | |
| PROJE TUTARI TOPLAMI | : | 91.820.000.000.-TL. | | | |
| BUGÜNE KADAR YAPILAN TAHMİN HARCAMA TOPLAMI | : | 10.000.000.000.- TL. | | | |
| 2002 YILI YATIRIM ÖDENE TOPLAMI | : | 91.820.000.000.-TL. | | | |
| 2002 YILI ÇERŞİNDE YAPILAN HARCAMA TOPLAMI | : | 10.000.000.000.- TL. | | | |
| PROJENİN DURUMU | : | | | | |
| FAAL YET ADI | | PRO RAM | GERÇEKLE ME | | |
| | | Birim | Miktarı | Miktarı | % |
| Ağaçlı Asma Çubuğu Alımı | | Adet | 90.000 | 15.000 | 17 |

| | | | | | |
|---|---|--|--------------------|----------------|----------|
| PROJE SAHİBİ | : | Tarım İl Müd. ve Sos. Yard. Day. Vakıfları | | | |
| PROJENİN ADI | : | Çilek Üretimini Geliştirme Projesi | | | |
| KARAKTERİSTİK | : | Adet | | | |
| BAGCILIK YILI VE BAŞLANGIÇ TARİHİ | : | 2002-2002 | | | |
| PROJE TUTARI TOPLAMI | : | 2.027.000.000.-TL. | | | |
| BUGÜNE KADAR YAPILAN TAHMİN HARCAMA TOPLAMI | : | 1.000.000.000-TL. | | | |
| 2002 YILI YATIRIM ÖDENE TOPLAMI | : | 2.027.000.000.-TL. | | | |
| 2002 YILI ÇERŞİNDE YAPILAN HARCAMA TOPLAMI | : | 1.000.000.000-TL. | | | |
| PROJENİN DURUMU | : | | | | |
| FAAL YET ADI | | PRO RAM | GERÇEKLE ME | | |
| | | Birim | Miktarı | Miktarı | % |
| Çilek Fidesi Alımı | | Adet | 10.000 | 5.000 | 50 |

| | | | | | |
|---|---|---|--------------------|----------------|----------|
| PROJE SAHİBİ | : | Tarım İl Müd. ve Sos. Yard. Day. Vakıfları | | | |
| PROJENİN ADI | : | Hububat Tohumlu ve Temizleme Projesi | | | |
| KARAKTERİSTİK | : | Adet | | | |
| BAGCILIK YILI VE BAŞLANGIÇ TARİHİ | : | 2002-2002 | | | |
| PROJE TUTARI TOPLAMI | : | 6.500.000.000.-TL. | | | |
| BUGÜNE KADAR YAPILAN TAHMİN HARCAMA TOPLAMI | : | - | | | |
| 2002 YILI YATIRIM ÖDENE TOPLAMI | : | 6.500.000.000.-TL. | | | |
| 2002 YILI ÇERŞİNDE YAPILAN HARCAMA TOPLAMI | : | - | | | |
| PROJENİN DURUMU | : | | | | |
| FAAL YET ADI | | PRO RAM | GERÇEKLE ME | | |
| | | Birim | Miktarı | Miktarı | % |
| Selektör Alımı | | Adet | 1 | - | - |

| | | |
|---|---|--|
| PROJE SAHİBİ | : | Tarım İl Müd. ve Sos. Yard. Day. Vakıfları |
| PROJENİN ADI | : | Tohumluk Patates Üretimini Geliştirme Projesi |
| KARAKTERİSTİK | : | Kg. |
| BAGCILIK YILI VE BAŞLANGIÇ TARİHİ | : | 2002-2002 |
| PROJE TUTARI TOPLAMI | : | 5.000.000.000.-TL. |
| BUGÜNE KADAR YAPILAN TAHMİN HARCAMA TOPLAMI | : | - |

| | | | | |
|---|---|--------------------|---------|-------------|
| 2002 YILI YATIRIM ÖDENE TOPLAMI | : | 5.000.000.000.-TL. | | |
| 2002 YILI ÇER S NDE YAPILAN HARCAMA TOPLAMI | : | - | | |
| PROJEN N DURUMU | : | | | |
| FAAL YET ADI | | PRO RAM | | GERÇEKLE ME |
| | | Birim | Miktarı | Miktarı % |
| Tohumluk Patates Alımı | | Kg. | 4.000 | - - |

| | | | | |
|---|---|---|---------|-------------|
| PROJE SAH B | : | Tarım 1 Müd. ve Sos. Yard. Day. Vakıfları | | |
| PROJEN N ADI | : | Karpuz Üretimini Geli tirme Projesi | | |
| KARAKTER ST | : | Adet | | |
| BA LAMA VE B T TAR H | : | 2002-2002 | | |
| PROJE TUTARI TOPLAMI | : | 4.779.000.000.-TL. | | |
| BUGÜNE KADAR YAPILAN TAHM N HARCAMA TOPLAMI | : | | | |
| 2002 YILI YATIRIM ÖDENE TOPLAMI | : | 4.779.000.000.-TL. | | |
| 2002 YILI ÇER S NDE YAPILAN HARCAMA TOPLAMI | : | - | | |
| PROJEN N DURUMU | : | | | |
| FAAL YET ADI | | PRO RAM | | GERÇEKLE ME |
| | | Birim | Miktarı | Miktarı % |
| Ekim Makinesi Alımı | | Adet | 1 | - - |

| | | | | |
|---|---|--|---------|-------------|
| PROJE SAH B | : | Tarım 1 Müd. ve Sos. Yard. Day. Vakıfları | | |
| PROJEN N ADI | : | Örtü Altı Yeti tiricili ini Geli tirme Projesi | | |
| KARAKTER ST | : | Adet | | |
| BA LAMA VE B T TAR H | : | 2002-2002 | | |
| PROJE TUTARI TOPLAMI | : | 23.072.000.000.-TL. | | |
| BUGÜNE KADAR YAPILAN TAHM N HARCAMA TOPLAMI | : | 23.072.000.000.-TL. | | |
| 2002 YILI YATIRIM ÖDENE TOPLAMI | : | 23.072.000.000.-TL. | | |
| 2002 YILI ÇER S NDE YAPILAN HARCAMA TOPLAMI | : | 23.072.000.000.-TL. | | |
| PROJEN N DURUMU | : | | | |
| FAAL YET ADI | | PRO RAM | | GERÇEKLE ME |
| | | Birim | Miktarı | Miktarı % |
| Plastik Tünel | | Adet | 31 | 31 100 |

| | | | | |
|---|---|---|---------|-------------|
| PROJE SAH B | : | Tarım 1 Müd. ve Sos. Yard. Day. Vakıfları | | |
| PROJEN N ADI | : | Damla Sulama Sistemini Geli tirme Projesi | | |
| KARAKTER ST | : | Dekar | | |
| BA LAMA VE B T TAR H | : | 2002-2002 | | |
| PROJE TUTARI TOPLAMI | : | 13.000.000.000.-TL. | | |
| BUGÜNE KADAR YAPILAN TAHM N HARCAMA TOPLAMI | : | - | | |
| 2002 YILI YATIRIM ÖDENE TOPLAMI | : | 13.000.000.000.-TL. | | |
| 2002 YILI ÇER S NDE YAPILAN HARCAMA TOPLAMI | : | - | | |
| PROJEN N DURUMU | : | | | |
| FAAL YET ADI | | PRO RAM | | GERÇEKLE ME |
| | | Birim | Miktarı | Miktarı % |
| Sulama Sistemleri | | Dekar | 25 | - - |

| | | | | |
|---|---|---|--|--|
| PROJE SAH B | : | Tarım 1 Müd. ve Sos. Yard. Day. Vakıfları | | |
| PROJEN N ADI | : | Süt Sı ırcılı mını Geli tirme Projesi | | |
| KARAKTER ST | : | Ba | | |
| BA LAMA VE B T TAR H | : | 2002-2002 | | |
| PROJE TUTARI TOPLAMI | : | 205.000.000.000.-TL. | | |
| BUGÜNE KADAR YAPILAN TAHM N HARCAMA TOPLAMI | : | - | | |
| 2002 YILI YATIRIM ÖDENE TOPLAMI | : | 205.000.000.000.-TL. | | |
| 2002 YILI ÇER S NDE YAPILAN HARCAMA TOPLAMI | : | - | | |

| | | | | | |
|------------------------|---|----------------|----------------|--------------------|----------|
| HARCAMA TOPLAMI | | - | | | |
| PROJENİN DURUMU | : | | | | |
| FAAL YET ADI | | PRO RAM | | GERÇEKLE ME | |
| | | Birim | Miktarı | Miktarı | % |
| Gebe Dişve Alımı | | Ba | 200 | - | - |

| | | | | | |
|---|---|--|----------------|--------------------|----------|
| PROJE SAHİBİ | : | Tarım İl Müd. ve Sos. Yard. Day. Vakıfları | | | |
| PROJENİN ADI | : | Senkronizasyonu Geliştirme Projesi | | | |
| KARAKTERİSTİK | : | Ba | | | |
| BALANSA VE BİTİRİŞ TARİHİ | : | 2002-2002 | | | |
| PROJE TUTARI TOPLAMI | : | 1.200.000.000.-TL. | | | |
| BUGÜNE KADAR YAPILAN TAHMİNİ HARCAMA TOPLAMI | : | - | | | |
| 2002 YILI YATIRIM ÖDENEĞİ TOPLAMI | : | 1.200.000.000.-TL. | | | |
| 2002 YILI ÇERÇEVİNDE YAPILAN HARCAMA TOPLAMI | : | - | | | |
| PROJENİN DURUMU | : | | | | |
| FAAL YET ADI | | PRO RAM | | GERÇEKLE ME | |
| | | Birim | Miktarı | Miktarı | % |
| laç – Sperm Alımı | | Ba | 100 | - | - |

| | | | | | |
|---|---|--|----------------|--------------------|----------|
| PROJE SAHİBİ | : | Tarım İl Müd. ve Sos. Yard. Day. Vakıfları | | | |
| PROJENİN ADI | : | Süt Toplama ve Pazarlama Projesi | | | |
| KARAKTERİSTİK | : | Adet | | | |
| BALANSA VE BİTİRİŞ TARİHİ | : | 2002-2002 | | | |
| PROJE TUTARI TOPLAMI | : | 177.095.000.000.-TL. | | | |
| BUGÜNE KADAR YAPILAN TAHMİNİ HARCAMA TOPLAMI | : | 8.746.000.000.-TL. | | | |
| 2002 YILI YATIRIM ÖDENEĞİ TOPLAMI | : | 177.095.000.000.-TL. | | | |
| 2002 YILI ÇERÇEVİNDE YAPILAN HARCAMA TOPLAMI | : | 8.746.000.000.-TL. | | | |
| PROJENİN DURUMU | : | | | | |
| FAAL YET ADI | | PRO RAM | | GERÇEKLE ME | |
| | | Birim | Miktarı | Miktarı | % |
| Makine Alımı | | Adet | 2 | 1 | 50 |

| | | | | | |
|---|---|--|----------------|--------------------|----------|
| PROJE SAHİBİ | : | Tarım İl Müd. ve Sos. Yard. Day. Vakıfları | | | |
| PROJENİN ADI | : | Köy Hayvancılığının Tabii Tohumu ile İslahı Projesi | | | |
| KARAKTERİSTİK | : | Ba | | | |
| BALANSA VE BİTİRİŞ TARİHİ | : | 2002-2002 | | | |
| PROJE TUTARI TOPLAMI | : | 10.000.000.000.-TL. | | | |
| BUGÜNE KADAR YAPILAN TAHMİNİ HARCAMA TOPLAMI | : | - | | | |
| 2002 YILI YATIRIM ÖDENEĞİ TOPLAMI | : | 10.000.000.000.-TL. | | | |
| 2002 YILI ÇERÇEVİNDE YAPILAN HARCAMA TOPLAMI | : | - | | | |
| PROJENİN DURUMU | : | | | | |
| FAAL YET ADI | | PRO RAM | | GERÇEKLE ME | |
| | | Birim | Miktarı | Miktarı | % |
| Boşluk Alımı | | Ba | 10 | - | - |

| | | | | | |
|---|---|--|--|--|--|
| PROJE SAHİBİ | : | Tarım İl Müd. ve Sos. Yard. Day. Vakıfları | | | |
| PROJENİN ADI | : | Besicilik Geliştirme Projesi | | | |
| KARAKTERİSTİK | : | Ba | | | |
| BALANSA VE BİTİRİŞ TARİHİ | : | 2002-2002 | | | |
| PROJE TUTARI TOPLAMI | : | 60.000.000.000.-TL. | | | |
| BUGÜNE KADAR YAPILAN TAHMİNİ HARCAMA TOPLAMI | : | - | | | |
| 2002 YILI YATIRIM ÖDENEĞİ TOPLAMI | : | 60.000.000.000.-TL. | | | |
| 2002 YILI ÇERÇEVİNDE YAPILAN HARCAMA TOPLAMI | : | - | | | |

| | | | | | |
|------------------------|---|----------------|----------------|-------------------|----------|
| PROJENİN DURUMU | : | | | | |
| FAAL YET ADI | | PRO RAM | | GERÇEKLEME | |
| | | Birim | Miktarı | Miktarı | % |
| Besi Sırtı Alımı | | Ba | 200 | - | - |

| | | | | | |
|---|---|--|----------------|-------------------|----------|
| PROJE SAHİBİ | : | Tarım İl Müd. ve Sos. Yard. Day. Vakıfları | | | |
| PROJENİN ADI | : | Koyuncululuğu Geliştirme Projesi | | | |
| KARAKTERİSTİK | : | Ba | | | |
| BALANIN VE BİTİŞ TARİHİ | : | 2002-2002 | | | |
| PROJE TUTARI TOPLAMI | : | 681.920.000.000.-TL. | | | |
| BUGÜNE KADAR YAPILAN TAHMİNİ HARCAMA TOPLAMI | : | 84.000.000.000.-TL. | | | |
| 2002 YILI YATIRIM ÖDENEĞİ TOPLAMI | : | 681.920.000.000.-TL. | | | |
| 2002 YILI ÇERÇİME YAPILAN HARCAMA TOPLAMI | : | 84.000.000.000.-TL. | | | |
| PROJENİN DURUMU | : | | | | |
| FAAL YET ADI | | PRO RAM | | GERÇEKLEME | |
| | | Birim | Miktarı | Miktarı | % |
| Koyun Alımı | | Ba | 4.175 | 680 | 16 |

| | | | | | |
|---|---|--|----------------|-------------------|----------|
| PROJE SAHİBİ | : | Tarım İl Müd. ve Sos. Yard. Day. Vakıfları | | | |
| PROJENİN ADI | : | Et Tavukçuluğunu Geliştirme Projesi | | | |
| KARAKTERİSTİK | : | Adet | | | |
| BALANIN VE BİTİŞ TARİHİ | : | 2002-2002 | | | |
| PROJE TUTARI TOPLAMI | : | 34.000.000.000.-TL. | | | |
| BUGÜNE KADAR YAPILAN TAHMİNİ HARCAMA TOPLAMI | : | - | | | |
| 2002 YILI YATIRIM ÖDENEĞİ TOPLAMI | : | 34.000.000.000.-TL. | | | |
| 2002 YILI ÇERÇİME YAPILAN HARCAMA TOPLAMI | : | - | | | |
| PROJENİN DURUMU | : | | | | |
| FAAL YET ADI | | PRO RAM | | GERÇEKLEME | |
| | | Birim | Miktarı | Miktarı | % |
| Civciv Alımı | | Adet | 20.000 | - | - |

| | | | | | |
|---|---|---|----------------|-------------------|----------|
| PROJE SAHİBİ | : | Tarım İl Müd. ve Sos. Yard. Day. Vakıfları | | | |
| PROJENİN ADI | : | Hindi Yetiştiriciliğini Geliştirme Projesi | | | |
| KARAKTERİSTİK | : | Adet | | | |
| BALANIN VE BİTİŞ TARİHİ | : | 2002-2002 | | | |
| PROJE TUTARI TOPLAMI | : | 18.276.000.000.-TL. | | | |
| BUGÜNE KADAR YAPILAN TAHMİNİ HARCAMA TOPLAMI | : | - | | | |
| 2002 YILI YATIRIM ÖDENEĞİ TOPLAMI | : | 18.276.000.000.-TL. | | | |
| 2002 YILI ÇERÇİME YAPILAN HARCAMA TOPLAMI | : | - | | | |
| PROJENİN DURUMU | : | | | | |
| FAAL YET ADI | | PRO RAM | | GERÇEKLEME | |
| | | Birim | Miktarı | Miktarı | % |
| Kuluçka Makinesi Alımı | | Adet | 1 | - | - |
| Hindi Palazı Alımı | | Adet | 220 | - | - |

| | | | | | |
|---|---|--|--|--|--|
| PROJE SAHİBİ | : | Tarım İl Müd. ve Sos. Yard. Day. Vakıfları | | | |
| PROJENİN ADI | : | Alabalık Üretimini Geliştirme Projesi | | | |
| KARAKTERİSTİK | : | Kg., Adet | | | |
| BALANIN VE BİTİŞ TARİHİ | : | 2002-2002 | | | |
| PROJE TUTARI TOPLAMI | : | 41.750.000.000.-TL. | | | |
| BUGÜNE KADAR YAPILAN TAHMİNİ HARCAMA TOPLAMI | : | - | | | |
| 2002 YILI YATIRIM ÖDENEĞİ TOPLAMI | : | 41.750.000.000.-TL. | | | |
| 2002 YILI ÇERÇİME YAPILAN HARCAMA TOPLAMI | : | - | | | |

| | | | | | |
|------------------------|---|----------------|----------------|-------------------|----------|
| PROJENİN DURUMU | : | | | | |
| FAAL YET ADI | | PRO RAM | | GERÇEKLEME | |
| | | Birim | Miktarı | Miktarı | % |
| Yem Alımı | | Kg. | 32.500 | - | - |
| Yavru Alımı | | Adet | 100.000 | - | - |

| | | | | | |
|---|---|---|----------------|-------------------|----------|
| PROJE SAHİBİ | : | Tarım İl Müd. ve Sos. Yard. Day. Vakıfları | | | |
| PROJENİN ADI | : | A Kafeste Alabank Yeti Tirciliği Projesi | | | |
| KARAKTERİSTİK | : | Kafes | | | |
| BALANCA VE BİTİRİŞ TARİHİ | : | 2002-2002 | | | |
| PROJE TUTARI TOPLAMI | : | 51.750.000.000.-TL. | | | |
| BUGÜNE KADAR YAPILAN TAHMİNİ HARCAMA TOPLAMI | : | - | | | |
| 2002 YILI YATIRIM ÖDENEĞİ TOPLAMI | : | 51.750.000.000.-TL. | | | |
| 2002 YILI ÇERÇEVESİNDE YAPILAN HARCAMA TOPLAMI | : | - | | | |
| PROJENİN DURUMU | : | | | | |
| FAAL YET ADI | | PRO RAM | | GERÇEKLEME | |
| | | Birim | Miktarı | Miktarı | % |
| Kafes Alımı | | Kafes | 20 | - | - |

| | | | | | |
|---|---|--|----------------|-------------------|----------|
| PROJE SAHİBİ | : | Tarım İl Müd. ve Sos. Yard. Day. Vakıfları | | | |
| PROJENİN ADI | : | Arıcılığın Geliştirilmesi Projesi | | | |
| KARAKTERİSTİK | : | Kovan | | | |
| BALANCA VE BİTİRİŞ TARİHİ | : | 2002-2002 | | | |
| PROJE TUTARI TOPLAMI | : | 13.940.000.000.-TL. | | | |
| BUGÜNE KADAR YAPILAN TAHMİNİ HARCAMA TOPLAMI | : | - | | | |
| 2002 YILI YATIRIM ÖDENEĞİ TOPLAMI | : | 13.940.000.000.-TL. | | | |
| 2002 YILI ÇERÇEVESİNDE YAPILAN HARCAMA TOPLAMI | : | - | | | |
| PROJENİN DURUMU | : | | | | |
| FAAL YET ADI | | PRO RAM | | GERÇEKLEME | |
| | | Birim | Miktarı | Miktarı | % |
| Kovan Alımı | | Kovan | 200 | - | - |

| | | | | | |
|---|---|--|----------------|-------------------|----------|
| PROJE SAHİBİ | : | Tarım İl Müd. ve Sos. Yard. Day. Vakıfları | | | |
| PROJENİN ADI | : | Silajlık Mısır Üretimini Geliştirme Projesi | | | |
| KARAKTERİSTİK | : | Kg., Adet | | | |
| BALANCA VE BİTİRİŞ TARİHİ | : | 2002-2002 | | | |
| PROJE TUTARI TOPLAMI | : | 5.400.000.000.-TL. | | | |
| BUGÜNE KADAR YAPILAN TAHMİNİ HARCAMA TOPLAMI | : | - | | | |
| 2002 YILI YATIRIM ÖDENEĞİ TOPLAMI | : | 5.400.000.000.-TL. | | | |
| 2002 YILI ÇERÇEVESİNDE YAPILAN HARCAMA TOPLAMI | : | - | | | |
| PROJENİN DURUMU | : | | | | |
| FAAL YET ADI | | PRO RAM | | GERÇEKLEME | |
| | | Birim | Miktarı | Miktarı | % |
| Tohum Alımı | | Kg. | - | - | - |
| Makine Alımı | | Adet | 2 | - | - |

| | | | | | |
|---|---|--|--|--|--|
| PROJE SAHİBİ | : | Tarım İl Müd. ve Sos. Yard. Day. Vakıfları | | | |
| PROJENİN ADI | : | Kültür Mantarı Üretimini Geliştirme Projesi | | | |
| KARAKTERİSTİK | : | Adet | | | |
| BALANCA VE BİTİRİŞ TARİHİ | : | 2002-2002 | | | |
| PROJE TUTARI TOPLAMI | : | 29.900.000.000.-TL. | | | |
| BUGÜNE KADAR YAPILAN TAHMİNİ HARCAMA TOPLAMI | : | - | | | |
| 2002 YILI YATIRIM ÖDENEĞİ TOPLAMI | : | 29.900.000.000.-TL. | | | |
| 2002 YILI ÇERÇEVESİNDE YAPILAN HARCAMA TOPLAMI | : | - | | | |

| | | | | | |
|------------------------|---|----------------|----------------|-------------------|----------|
| PROJENİN DURUMU | : | | | | |
| FAAL YET ADI | | PRO RAM | | GERÇEKLEME | |
| | | Birim | Miktarı | Miktarı | % |
| letme | | Adet | 15 | - | - |

| | | | | | |
|---|---|--|----------------|-------------------|----------|
| PROJE SAHİBİ | : | Tarım İl Müd. ve Sos. Yard. Day. Vakıfları | | | |
| PROJENİN ADI | : | Buğday Üretimini Geliştirme Projesi | | | |
| KARAKTERİSTİKLERİ | : | Kg. | | | |
| BALANÇ VE BİTİRİMLER TARİHİ | : | 2002-2002 | | | |
| PROJE TUTARI TOPLAMI | : | 5.000.000.000.-TL. | | | |
| BUGÜNE KADAR YAPILAN TAHMİNİ HARCAMA TOPLAMI | : | - | | | |
| 2002 YILI YATIRIM ÖDENEĞİ TOPLAMI | : | 5.000.000.000.-TL. | | | |
| 2002 YILI ÇERÇEVESİNDE YAPILAN HARCAMA TOPLAMI | : | - | | | |
| PROJENİN DURUMU | : | | | | |
| FAAL YET ADI | | PRO RAM | | GERÇEKLEME | |
| | | Birim | Miktarı | Miktarı | % |
| Tohum Alımı | | Kg. | 10.000 | - | - |

| | | | | | |
|---|---|--|----------------|-------------------|----------|
| PROJE SAHİBİ | : | Tarım İl Müd. ve Sos. Yard. Day. Vakıfları | | | |
| PROJENİN ADI | : | Yonca Üretimini Geliştirme Projesi | | | |
| KARAKTERİSTİKLERİ | : | Kg. | | | |
| BALANÇ VE BİTİRİMLER TARİHİ | : | 2002-2002 | | | |
| PROJE TUTARI TOPLAMI | : | 10.000.000.000.-TL. | | | |
| BUGÜNE KADAR YAPILAN TAHMİNİ HARCAMA TOPLAMI | : | - | | | |
| 2002 YILI YATIRIM ÖDENEĞİ TOPLAMI | : | 10.000.000.000.-TL. | | | |
| 2002 YILI ÇERÇEVESİNDE YAPILAN HARCAMA TOPLAMI | : | - | | | |
| PROJENİN DURUMU | : | | | | |
| FAAL YET ADI | | PRO RAM | | GERÇEKLEME | |
| | | Birim | Miktarı | Miktarı | % |
| Tohum Alımı | | Kg. | 1.000 | - | - |

| | | | | | |
|---|---|--|----------------|-------------------|----------|
| PROJE SAHİBİ | : | Tarım İl Müd. ve Sos. Yard. Day. Vakıfları | | | |
| PROJENİN ADI | : | Nohut Üretimini Geliştirme Projesi | | | |
| KARAKTERİSTİKLERİ | : | Kg. | | | |
| BALANÇ VE BİTİRİMLER TARİHİ | : | 2002-2002 | | | |
| PROJE TUTARI TOPLAMI | : | 6.250.000.000.-TL. | | | |
| BUGÜNE KADAR YAPILAN TAHMİNİ HARCAMA TOPLAMI | : | - | | | |
| 2002 YILI YATIRIM ÖDENEĞİ TOPLAMI | : | 6.250.000.000.-TL. | | | |
| 2002 YILI ÇERÇEVESİNDE YAPILAN HARCAMA TOPLAMI | : | - | | | |
| PROJENİN DURUMU | : | | | | |
| FAAL YET ADI | | PRO RAM | | GERÇEKLEME | |
| | | Birim | Miktarı | Miktarı | % |
| Tohum Alımı | | Kg. | 2.500 | - | - |

2.2.4. Tarım İl Müdürlüğü ile Köy. Hiz.Götürme Bir. Ortaklaşarak Yürütülen Yatırım Proj.

| | | | | | |
|---|---|--|--|--|--|
| PROJE SAHİBİ | : | Tarım İl Müd. Ve Köy. Hiz.Götürme Birlikleri | | | |
| PROJENİN ADI | : | Süt Toplama ve Pazarlama Merkezi | | | |
| KARAKTERİSTİKLERİ | : | Adet | | | |
| BALANÇ VE BİTİRİMLER TARİHİ | : | 2002-2002 | | | |
| PROJE TUTARI TOPLAMI | : | 9.500.000.000.-TL. | | | |
| BUGÜNE KADAR YAPILAN TAHMİNİ HARCAMA TOPLAMI | : | 9.500.000.000.-TL. | | | |
| 2002 YILI YATIRIM | : | 9.500.000.000.-TL. | | | |

| | | | | | |
|--|---|--------------------|----------------|--------------------|----------|
| ÖDENE TOPLAMI | : | | | | |
| 2002 YILI ÇER S NDE YAPILAN HARCAMA TOPLAMI | : | 9.500.000.000.-TL. | | | |
| PROJEN N DURUMU | : | | | | |
| FAAL YET ADI | | PRO RAM | | GERÇEKLE ME | |
| | | Birim | Miktarı | Miktarı | % |
| Makine Alımı | | Adet | 1 | 1 | 100 |

| | | | | | |
|--|---|--|----------------|--------------------|----------|
| PROJE SAH B | : | Tarım 1 Müd. Ve Köy. Hiz.Götürme Birlikleri | | | |
| PROJEN N ADI | : | eftali Bahçesi Tesisi ve Üretimini Geli tirme Projesi | | | |
| KARAKTER ST | : | Adet | | | |
| BA LAMA VE B T TAR H | : | 2002-2002 | | | |
| PROJE TUTARI TOPLAMI | : | 480.000.000.-TL. | | | |
| BUGÜNE KADAR YAPILAN TAHM N HARCAMA TOPLAMI | : | 480.000.000.-TL. | | | |
| 2002 YILI YATIRIM ÖDENE TOPLAMI | : | 480.000.000.-TL. | | | |
| 2002 YILI ÇER S NDE YAPILAN HARCAMA TOPLAMI | : | 480.000.000.-TL. | | | |
| PROJEN N DURUMU | : | | | | |
| FAAL YET ADI | | PRO RAM | | GERÇEKLE ME | |
| | | Birim | Miktarı | Miktarı | % |
| Fidan Alımı | | Adet | 600 | 600 | 100 |

3. HT YAÇ VE SORUNLAR

3.1. MEVZUAT LE LG L SORUNLAR

1. Miras Hukuku arazilerin çok parçalılı na neden olmaktadır, Medeni Kanunun mirasla ilgili maddelerinin de i tirilmesi gerekli görülmektedir.

2. 4081 sayılı ÇMK Kanunu güncelle tirilmelidir.

3. Tarım Sigortalıları Kanunu çıkartılmalıdır.

4. Gayri faal kooperatiflerin kapatılabilmesi için mevzuat geli tirilmelidir.

5. Tarımsal ilaçların tavsiyesinde reçete sistemine geçilmelidir.

6. Mezbahaların ruhsatlandırılması konusunda (tadilat ve yeniden yapmak için) Belediye Ba kanları mali sıkıntıları gerekçe göstererek müteaddit görü melere ra men isteksiz davranmaktadırlar. Mezbahaları kapatmak kaçak kesimi arttırdı ndan problemi çözmektedir. Bakanlıklar arası görü melerle sadece mezbahalarda kullanılmak üzere belediyelere finansman aktarılması gerekmektedir.

7. Ticari sebze tohumlarının ISTA belgelerinde (domates, kavun, karpuz) çimlenme standardının % 75'den % 90'a yükseltilmesi gerekmektedir.

8. Ticari sebze tohumlarının kontrollerinde mevcut standarda göre, numune almak (bu tohumların pahalılığı nedeniyle) mümkün olmadığından asgari alınacak numune miktarı ile ilgili standart yeniden düzenlenmelidir.

9. Kısıtlı bütçe ile çalışan döner sermayeler ağı temininde güçlüklerle karşılaşmaktadır.

10. Enstitü ve ağı üreten kuruluşlarla ağı ithal ve dağıtımını yapan firmalar ağı verdikleri illere bilgi vermeleri gerektiği halde bu konu ile ilgili yeterli disiplin sağlanamamıştır.

11. Hayvan hareketlerinin kontrolü hususunda İçişleri Bakanlığı ve Jandarma Genel Komutanlığı nezdinde girişimler yapılarak kaçak hayvan nakilleri disipline edilmelidir.

12. Kuduzla mücadele ve bulaşıcı kedi-köpeklerin kontrol altına alınması hususunda Belediyeler yükümlülüklerini yerine getirmemektedirler. Konu ile ilgili mevzuat değişikliklerinin yapılması, belediyelerin sürekli bahane ettikleri finansman problemini gündemden kaldıracak uygulamalar başlatılmalıdır.

3.2. ÖRGÜTLENME İLE İLGİLİ SORUNLAR

1. Bitkisel üretim ve pazarlama problemlerinin aşılabilmesi için (Ör : Sebze Üreticileri, v.s.) çiftçi birliklerinin kurulmasına ihtiyaç duyulmaktadır. Bu nedenle Çiftçi Birlikleri Kanununun bir an önce çıkarılması gerekmektedir.

2. Tarımsal amaçlı sulama kooperatiflerinin faaliyet gösterdiği alanlarda (Kooperatifçilerin gelişmesini engelleyen) sulama birliklerine müsaade edilmemelidir.

3. Ortak makine parkı kurulması desteklenmeli ve hayata geçirilmelidir.

3.3. TARIMSAL GİRİMLER İLE İLGİLİ SORUNLAR

1. Üretim artışının ön artlarından olan Hibrit tohum kullanımını önündeki en büyük engel bu tohumların pahalılığıdır.

2. T GEM üretimi tohumluklarda safiyet problemleri görülmektedir. İlgili kuruluşların tohumluk üretiminde hassasiyet gösterilmesi gerekmektedir.

3. Tarımsal kredilerde kredi faizlerinin yüksek olması ve çiftçinin kefalet göstermesindeki yetersizliği kredi kullanımını sınırlandırmaktadır. Kredi kullanımında müteselsil kefalet sistemi yaygınlaştırılmalıdır.

4. Kaliteli damızlık materyal yetersizliği vardır.

5. Sun'i ve tabii tohumlamanın yaygınlaştırılması gerekmektedir.

6. Tohumluk ve fidan desteklemelerinde destekleme primleri yıllık olarak güncellenmelidir.

7. Yaprak gübreleri ile ilgili denetim ve yönetmeliğin hazırlanarak İl Müdürlüklerinde birimlere görevlendirilmeli, piyasada standartlara uymayan kimyasallar kontrol edilmeli ve müeyyideleri belirlenmelidir.

8. Pro ramlar do rultusunda a ı üretim merkezlerinde yeterli miktar a ı stok edilmelidir.

3.4. DAR KONULAR LE LG L SORUNLAR

1. Tayin-Nakil Yönetmeli i ihtiyaçlara cevap verecek ekilde de i tirilmelidir. Bölge li belirlemede oldu u gibi lçeler de gruplandırılmalıdır.

2. Norm kadro belirlemeleri günün ihtiyaçlarına cevap verememektedir. Acilen yeniden ele alınmalıdır.

3. Traktör bakım ve kullanma kurslarında Merkez ve lçelerde daha önceden Bakanlı ımızın açmı oldu u kurslardan geçen ve sertifika sahibi olan (lk yardım ve trafik) elemanların yeni çıkan yönetmelikle belgelerinin iptal olunması nedeniyle bu tür kurslar talep oranında açılmamaktadır. Bu ekilde elinde belgeleri olan elemanların belgelerinin Milli E itim Müdürlü ünce onaylanarak geçerli sayılması halinde traktör bakım ve kullanma kurslarındaki dar bo az ortadan kalkacaktır.

5. Fon Saymanları ve Tahakkuk Memurlarının belli bir ücretle taltif edilmeleri uygun olacaktır.

3.5. TARIMSAL YAPI LE LG L SORUNLAR

1. Tarla içi geli tirme hizmetleri (tesfiye, drenaj, v.s.) ve modern sulama sistemlerinin geli tirilmesi konusundaki yatırımlara a ırlık verilmelidir.

2. Arazi toplula tırılması çalı malarına hız verilmelidir.

3. Tarımsal nüfusun dü ürülmesi, aile i letmesine dü en arazi miktarının artırılması ve optimum i letme kavramının yakalanması için gerekli çalı malar yapılmalıdır.

3.6. L MÜDÜRLÜ ÜMÜZÜN ÖNCEL KL SORUNLARI

1. İlimiz büyük bir bitkisel üretim ve hayvancılık potansiyeline sahiptir. İlimizin Bakanlı ımızca yürütülen dı kaynaklı veya yöresel bir projeye dahil edilmesi (Kırsal Kalkınma, GTZ gibi) tarımsal kalkınmayı hızlandıracaktır.

2. Tarımsal amaçlı kooperatifler kredilendirilmelidir.

3. Merkezi Bilgisayar a ı (Tarım 1) sistemine i lerlik kazandırılması

4. Laboratuar imkanlarının geli tirilmesine ihtiyaç duyulmaktadır.

5. Bitki hastalık ve zararlıları ile mücadele konusunda entegre mücadele kavramı çerçevesinde tahmin ve uyarı sistemini geli tirmek amacıyla gerekli alet-ekipman teminine a ırlık verilmelidir.

6. Salgın hastalıkların Ülke ekonomisine maliyetinin yüksekli i bilinmektedir. Bula mada en büyük etken oldu u bilinen hayvan hareketlerinin kontrolünde inançlı ve etkili bir irade sergilenmesi hedefe ula mada en önemli husus olarak görülmektedir.

7. Hayvan park ve pazarlarının ruhsatlandırılma çalı malarında belediyeler finansman sorununu gündeme getirerek pazarların iyile tirilme çalı malarına yardımcı olmamaktadırlar.

8. Eleman ihtiyacı

- Veteriner Hekim : 10 Adet
- Vet. Sa . Tek (Sun'i Tohumlama) : 11 Adet
- oför : 10 Adet
- Memur - Daktilo : 10 Adet
- Bekçi : 5 Adet
- Hizmetli : 10 Adet

9. Alet Makine ihtiyacı

- Ot Silaj Makinası : 3 Adet
- Pünomatik Mibzer : 3 Adet
- Mısır Silaj Makinası : 10 Adet
- Sun'i Tohumlama Seti : 3 Takım
- Ses Yayın Cihazı : 1 Takım
- Foto raf Makinası : 2 Adet
- Jeneratör : 1 Adet
- 37 ekran Televizyon : 1 Adet
- Video ses kayıt görüntü cihazı : 1 Adet
- ube Müdürlükleri ile ilgili paket Bilgisayar programları :7 ube için

10. Bina ihtiyacı

- Öncelikle sonradan lçe yapılan yerlerde idare binası ve istihdamı kolayla tıraca ndan lojman yapımı sa lanmalıdır.

- Çiftçi E itim ve Yayım çalı maları ile Personelin hizmet içi e itimlerinde kullanılmak üzere Merkez lçede bir Toplantı Salonu yapılması,

- Merkez lçede veteriner klini i ve sun'i tohumlama stasyonu binası yapılması,

4. ÖNER LER

4.1. TARLA ve YEM B TK LER ÜRET M N N GEL T R LMES

1. Yüksek rakımlı bölgelerde patates tohumlu u yeti tiricili inin te vik edilmesi,
2. Yem bitkileri (yonca, korunga, fi ve yem algamı) üretiminin geli tirilmesi,
3. Yüksek verimli hububat çe itlerinin devreye sokulması,
4. Üretiminin sınırlandırılmasına ihtiyaç duyulan ürünler yerine alternatif ürün ara tırmalarının acilen ba latılması

4.2. MEYVEC L K ve BA CILI IN GEL T R LMES

1. Meyve suyu sanayinin hammaddesi olan ve ilimizde pazar sıkıntısı olmayan ba ta vi ne, eftali ve elma ile birlikte kiraz, armut, ayva ve mu mula üretiminin geli tirilmesi, özellikle Zile, Artova, Ye ilyurt ve Sulusaray lçelerinde yapılacak ara tırma sonuçlarına göre kayısı yeti tiricili inin te vik edilmesi,

2. limizde geni bir üretim alanı olmasına ra men, flokseradan büyük zarar gören ba cılıkta yüksek telli sistemin te vik edilerek yöresel çe it olan narincenin geli tirilmesi,

3. Salamura olarak yaygın bir ekilde de erlendirilen asma yapraının hangi çe itlerden ve hangi tarz yeti tiricilikle elde edilece inin tesbiti,
4. Uygun ekolojiye sahip Niksar (Çamiçi), Ba çiflik, Erbaa ve Re adiyeye lçesi köylerinde çilek yeti tiricili inin geli tirilmesi,
5. Sanayiye uygun Ku burnu tipleri ile ku burnu üretiminin yaygınla tırılması,
6. Erbaa ve Niksar gibi ekolojisi uygun lçelerimizde kivi tarımının geli tirilmesi,

4.3. SEBZE ÜRETİMİNİN GELİTİRMESİ

1. İlimiz ekolojisinde yeti tirilebilen ve ekonomik önemi olan sebzelerin (Bamya, havuç, barbunya fasulye, bezelye ve sarmsak) yeti tiricili inin te vik edilmesi,
2. Sebze üretimimizin % 41,5' ini oluşturan Domates'de hibrit tohum kullanılmasının yaygınla tırılarak (salça sanayinin talepleri de dikkate alınarak) üretiminin artırılması,
3. Örtü altı tarımının geli tirilmesi,
4. Tur uluk hıyar yeti tiricili inin te vik edilmesi,

4.4. HAYVANCILIK İN GELİTİRMESİ

1. Damızlık düve yeti tiren işletmeler oluşturularak damızlık talebinin buralardan kar ılanması,
2. Süt toplama merkezlerinin yaygınla tırılarak sütte pazar probleminin çözülmesi, belirli aralıklarla tavsiye kararı mahiyetinde sektörde ortak etmek suretiyle fiyat tespitleri yapılmalıdır.