



T.C.  
TARIM VE KÖYLER  
BAKANLIĞI  
TOKAT İL MÜDÜRLÜĞÜ



**2004 YILI**

**ÇALIŞMALARI**

## Ç NDEK LER

		SAYFA NO
1.	L N GENEL TANITIMI	4
1.1.	TAR H	4
1.2.	CO RAF DURUM	4
1.3.	DAR YAPI VE NÜFUS	5
2.	BAKANLIK L MÜDÜRLÜ Ü	6
2.1.	PERSONEL DURUMU	6
2.2.	B NA, LOJMAN VE D ER SOSYAL-YARDIMCI TES SLER DURUMU	6
2.3.	ARAÇ-MAK NA DURUMU	6
2.4.	ÇE TL KAYNAKLARDAN TARIMA HARCANAN M K TARLAR	7
2.5.	L MÜDÜRLÜ Ü 2004 YILI GENEL BÜTÇE YATIRIM GERÇEKLE MELER	7
2.6.	2003 YILI L ÖZEL DARES BÜTÇES N DEN KAYNAK SA LANAN PROJELER	8
2.7.	2004 YILI L ÖZEL DARES BÜTÇES N DEN KAYNAK SA LANAN PROJELER	9
2.8.	2003 YILI SYD VAKIFLARI BÜTÇES N DEN KAYNAK SA LANAN PROJELER	10
2.9.	2004 YILI SYD VAKIFLARI BÜTÇES N DEN KAYNAK SA LANAN PROJELER	10
2.10.	2004 YILI KÖYLERE H ZMET GÖTÜRME B RL KLER BÜTÇES N DEN KAYNAK SA LANAN PROJELER	10
2.11.	2002-2003-2004 YILLARI TARIMSAL DESTEKLEMELER	11
2.12.	DÖNER SERMAYE LETMES FAAL YETLER	15
3.	TARIMSAL YAPI ve ÜRET M	15
3.1.	ARAZ YAPISI VE DA ILIMI	15
3.2.	TARIM ALANLARININ DA ILIMI	15
3.2.1	Tarla Ürünleri Ekili Alanları ve Üretim Miktarları	16
3.2.2	Sebze Ürünleri Ekili Alanları ve Üretim Miktarları	17
3.2.3	Meyve Alanları ve Üretim Miktarları	18
3.3.	HAYVAN VARLI I	19
3.3.1	Hayvan Mevcutları	19
3.3.2	Büyükba Hayvan Varlı ının Yıllar ve Irklar Üzerinden Da ılımları	19
3.3.3	Hayvansal Üretim Miktarları	19
4.	L MÜDÜRLÜ Ü 2004 YILI ÇALI MALARI	20
4.1.	B TK SEL ÜRET M GEL T RME PROJELER	20
4.2.	B TK SA LI I	28
4.3.	HAYVANCILI I GEL T RME PROJELER	30
4.4.	SU ÜRÜNLER N GEL T RME PROJES	31
4.5.	HAYVAN SA LI I ÇALI MALARI	32
4.6.	GIDA-ÇEVRE KONTROL ve D ER H ZMETLER	37
4.7.	E T M ve YAYIM FAAL YETLER	44
5.	YATIRIM PROJELER	46
5.1.	GENEL BÜTÇE 2004 YILI YATIRIM PROJELER	46
5.2.	SOSYAL YARDIMLA MA VE DAYANI MA VAKIFLARI DESTEKL 2004 YILI YATIRIM PROJELER	49
5.3.	L ÖZEL DARES DESTEKL 2004 YILI YATIRIM PROJELER	50
5.4.	KÖYLERE H ZMET GÖTÜRME B RL DESTEKL 2004 YILI YATIRIM PROJELER	51
5.5.	2004 YILI GENEL BÜTÇE, L ÖZEL DARE, SYDV, K.H.G.B RL VE MERA ÖZEL ÖDENE N DEN GERÇEKLE T R LEN YATIRIMLAR	53
6.	BA LI KURULU ÇALI MALARI	55
6.1.	L KONTROL LABARATUVAR MÜDÜRLÜ Ü	55
7.	L MÜDÜRLÜ ÜMÜZÜN ÖNCEL KL SORUNLARI	56
8.	PROBLEMLER ve KISITLAR	56

## ÖNSÖZ

İnsanlığın en eski uğraşlarından birisi olan Tarım; beslenmek ve giyinmek gibi nedenlerle bu gün içinde stratejik bir sektör olma özelliğini sürdürmektedir. Gelişmişlik düzeyi ne olursa olsun her ülke kendi ekolojilerinin elverdiği ölçüde tarımsal üretimini devam ettirmek mecburiyetindedir.

Bir taraftan hızla artan dünya nüfusu diğer taraftan yılda 800 ila 1 milyar insanın açlık sınırında olduğu ve yine 200 milyon çocuğun yetersiz beslenme sorunuyla ve her sene 12 milyon çocuğun açlıktan öldüğü dünyamızda verimi ve kaliteyi artıracak her türlü teknolojik ve bilimsel gelişmeye ihtiyaç duyulmaktadır.

Dünyada tarımda gelişmiş ülkeler aynı zamanda sanayi ve bilgi toplumuna ulaşmış ülkeler olmalarını asla tesadüfle izah edemeyiz. Bu ülkeler tarım toplumundan sanayi ve bilgi toplumuna geçerken, Tarım sektörünü ihmal etmedikleri gibi desteklemeleri ve desteklemeye de devam etmektedirler.

Geçit bölgesi ikliminde yer alan ilimiz 230 metreden başlayıp 1500 metre rakımları arasında Tarım yapılan zengin bir üretim düzenine sahiptir.

Bu potansiyeli daha da geliştirmek sürdürülebilir bir kırsal kalkınma modeli oluşturmak, tarıma dayalı sanayiye hammadde temin etmek, yine ilimiz tarımının teknolojik ve bilimsel gelişmelerle bütünleşmesi, kaliteli ve rekabet gücü yüksek ürünün üretilmesi temel amaçlarımız arasındadır.

Son yıllarda İl Müdürlüğümüzce hazırlanarak Tokat Valiliği İl Özel Dairesi, İlçe Kaymakamlıkları Sosyal Yardımlaşma ve Dayanışma Vakıfları ile Köylere Hizmet Götürme Birliklerince finanse edilen projelerle Tokat Tarımına ve çiftçilerimize önemli katkılar sağlanmaktadır.

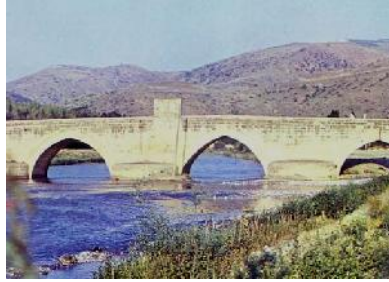
Çalışmalarımızda önemli desteğini gördüğümüz başta Sayın Valimiz Ayhan NASUHBEYOĞLU'na, Kaymakamlarımıza, Diğer Kurum ve Kuruluş Müdürlüklerine, İl Genel Meclisi Üyelerine, İlçe Müdürlüklerimize, İlçe Müdürlüklerimize ve tüm İl Müdürlüğüümüz çalışanlarına teşekkür ederim.

Yazar KAVAK  
İl Müdürü

## 1. L N GENEL TANITIMI

### 1.1. TAR H

limiz M.Ö. 3000 yıllarından başlayarak 14 devlet ve birçok beyliğin ya da adı veya egemen olduğu yerleşim Havzası içinde yer almaktadır. Bu bölge sırasıyla Pontus Galatikus, Pontus Palemmiakus, Armonia Secunda adlarını taşımıştır. Tokat'ın en eski yerleşim yerinin Komana Pentika bugünkü Gümenek olduğu kesinlik kazanmıştır. Tokat'ın yazılı tarihinin Hititlerle başladığı kesin olsa da, eski Pontus ve bazen Kapadokya Devletleri topraklarından sayıldığı ve onlara bağlı olduğu hakkında tarihi belgeler mevcuttur. M.S. 34'de Komana Pontus Krallığının Roma hakimiyetine girmesiyle bir Roma Eyaleti haline gelmiştir. M.S. 395'de Bölgemiz Bizans elinde kalmıştır. 1071 Malazgirt Zaferi ile Selçuklular Anadolu'yu fethederlerken Tokat Kalesi de Emir Dani ment tarafından fethedilmiştir.



Tokat adının Togayitlere benzeyen Togut'tan alındığı, tarihçi Al-i Dani ment eserlerinde Tokat isminin Tokiye, Dokiye, Tokiy'e ve nihayet Tokat haline geldiği, Evliya Çelebi ise Tokat Kalesi'nin Ama Lika kavminden efsanevi bir kahraman olan Dok-Ad'ın inşaatını ve isminin oradan geldiğini yazmıştır.

### 1.2. CO RAF DURUM

Tokat, Karadeniz Bölgesi'nin Orta Karadeniz Bölümü'nün iç kesiminde yer alır. Yüzölçümü 9.982 km<sup>2</sup> olup, Türkiye topraklarının % 1.3'ünü kaplar. 35° 27' - 37° 39' doğu boylamları ile 39° 52' - 40° 55' kuzey enlemleri arasında yer alır. Rakımı 623 m'dir.

Tokat ilik; ç Anadolu iklimi, ç-Doğu Anadolu iklimi, Karadeniz Ardı iklimi ve Orta Karadeniz iklimi arasında bir geçit özelliği gösterir. Uzun yıllar ortalamasına göre yıllık ortalama sıcaklık; en düşük 8.1 °C en fazla 14.2 °C'dir.ubat ayı ortalama sıcaklığı - 1.8 ile 6.0 °C, Temmuz ayı ortalama sıcaklığı ise 8.0 ile 23.6 °C arasındadır. Uzun yıllar ortalamasına göre ortalama yağış; 381.8 mm ile 586.2 mm arasındadır. Ortalama nispi nem; % 57 ile % 73 arasında değişmektedir. Yağışlar aylara göre farklılıklar göstermektedir.

Canik, Dönefe, Dumanlı, Asmalı, Tosak başlıca Dağlarıdır. Topçam, Muhat, Dumanlı, Selemen, Kızılcaören, Batmanta, Bozçalı, Bulalı ve Çamiçi önemli yaylarıdır.

Ovalar yüzölçümünün yaklaşık % 15.4'ünü kaplar. Kazova, Omala, Turhal, Erbaa, Niksar, Artova ve Zile Ovaları başlıca ovalardır.

Akarsuları; Yeşilırmanın kolları olan Tozanlı, Kelkit ve Çekerek Çayıdır. Zinav (Çukurgöl), Göllüköy ve Kazgölü lin Doğu al gölleridir.

### 1.3. DAR YAPI VE NÜFUS

Tokat 1923 yılında 1 olmu , Erbaa, Niksar, Re adıye, Zile ilçeleri ba lanmı , 1944 yılında Artova ve Turhal, 1954 yılında Almus, 1987 yılında Pazar ve Ye ilyurt, 1990 yılında Sulusaray ve Ba çiftlik ilçeleri kurulmu tur.

#### Tokat linin Nüfus ve Yerle im Özellikleri

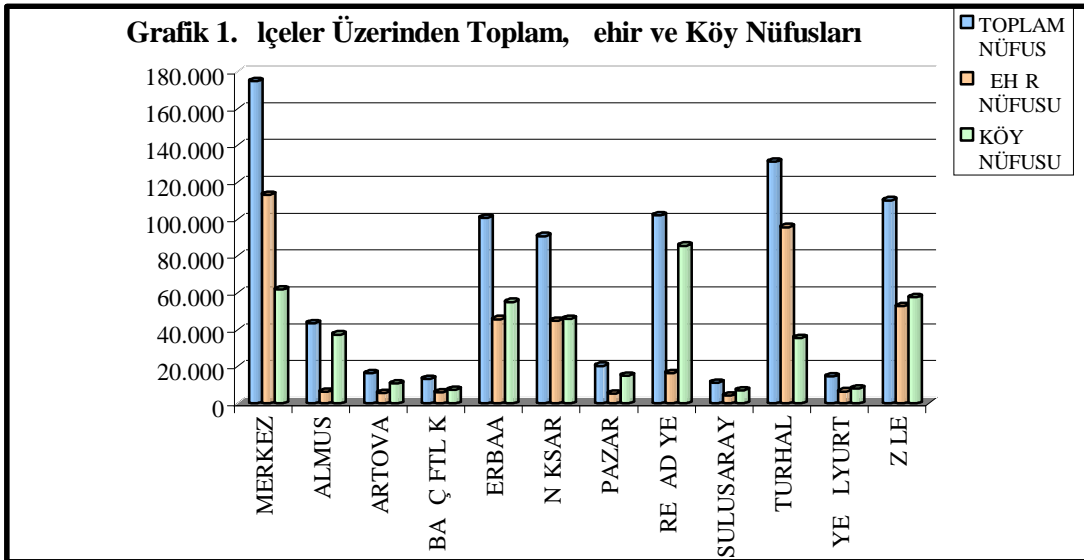
1 Nüfus ve Vatandaşlık Müdürlü ü verilerine göre 2000 yılı ilçeler üzerinden toplam, şehir ve köy nüfusları aşağıdaki tablolarda gösterilmiştir.

Kent Nüfusu	Köy Nüfusu	Toplam Nüfus	İlçe Sayısı	Belde/Belediye Sayısı	Köy Sayısı
401.762	426.265	828.027	12	77	609

#### İlçeler Üzerinden Toplam, Şehir ve Köy Nüfusları

LÇE KODU	LÇELER	KAMET ED LEN YERE GÖRE NÜFUS				
		TOPLAM NÜFUS	ŞEHİR NÜFUSU	%	KÖY NÜFUSU	%
1	MERKEZ	174.700	113.100	64,7	61.600	35,3
2	ALMUS	43.470	6.197	14,3	37.273	85,7
3	ARTOVA	16.246	5.610	34,5	10.636	65,5
4	BA Ç FTL K	13.321	5.971	44,8	7.350	55,2
5	ERBAA	100.586	45.595	45,3	54.991	54,7
6	N KSAR	90.672	44.808	49,4	45.864	50,6
7	PAZAR	20.295	5.301	26,1	14.994	73,9
8	RE AD YE	101.900	16.389	16,1	85.511	83,9
9	SULUSARAY	11.202	4.160	37,1	7.042	62,9
10	TURHAL	130.985	95.536	72,9	35.449	27,1
11	YE LYURT	14.511	6.455	44,5	8.056	55,5
12	Z LE	110.139	52.640	47,8	57.499	52,2
	<b>TOPLAM</b>	<b>828.027</b>	<b>401.762</b>	<b>48,52</b>	<b>426.265</b>	<b>51,48</b>

Şehir ve Köy nüfusu oranlarına bakıldığında, Türkiye’de nüfusun % 59.01’i şehir ve ilçe merkezlerinde, % 40.99’u köylerde yaşamaktadır. Tokat ilinde ise toplam nüfusun % 48.52’i şehir, % 51.48’si köy nüfustür.



## 2. BAKANLIK L MÜDÜRLÜ Ü

### 2.1. PERSONEL DURUMU (06.04.2005 tarihi itibari ile)

	d. ve MI	l. b. Md.	Prj. ve st. b. Md.	Bitki Kor. b. Md.	Hay. Sa l. b. Md.	Ç.E.Y. übe Md.	Destekleme b. Md.	Kontrol übe Md.	MERKEZ TOPLAMI	Almus İçe Müd.	Artova İçe Müd.	Ba çiftlik İçe Müd.	Erbaa İçe Müd.	Niksar İçe Müd.	Pazar İçe Müd.	Re adıye İçe Müd.	Sulusaray İçe Müd.	Turhal İçe Müd.	Ye ilyurt İçe Müd.	Zile İçe Müd.	LÇELER TOPLAMI	GENEL TOPLAM	
l Müdürü	1								1														1
l Müdür Yardımcısı	1								1														1
ube Müdürü	1	1	1	1	1	1	1	1	7														7
İçe Müdürü										1	1	1	1	1	1	1	1	1	1	1	1	11	11
Mühendis		11	8	1	14	6	6	6	46	1	5	1	1	6	5		3	6	1	2		31	77
Veteriner				3				1	4	1	1			2		1	1	2		1		9	13
Tekniker	1								1				1							1		2	3
Teknisyen	4	8	8		13	7	5	5	45	1	3	1	23	18	3	5		8		17		79	124
Vet.Sa .Teknisyeni		3		4					7	1			4	4	2	4		4	1	4		24	31
ef	1								1														1
Aynıyat Saymanı	1								1														1
Ambar Memuru	2								2						1		1					2	4
Memur		2				1			3	1				3	1		1	2	1			9	12
Veri Hazırlama Kont.	1	3							3				2	1				1				4	7
Daktilograf				1					1														1
Santral Memuru	1								1														1
Teknisyen Yrd.	1								1	1												1	2
Bekçi															1							1	1
öför	8								8	1	2		1	2	2	2	1	3	1	2		17	25
Hizmetli	1				1				2											1		1	3
çi	62								62	1	1		8	3		1		3	2	4		23	85
Çevre Sa lık Tek.							4		4						1					1		2	6
<b>GENEL TOPLAM</b>	<b>88</b>	<b>25</b>	<b>17</b>	<b>10</b>	<b>29</b>	<b>15</b>	<b>17</b>	<b>201</b>	<b>8</b>	<b>14</b>	<b>3</b>	<b>41</b>	<b>40</b>	<b>15</b>	<b>16</b>	<b>7</b>	<b>31</b>	<b>7</b>	<b>34</b>	<b>216</b>	<b>417</b>		

### 2.2. B NA, LOJMAN VE D ER SOSYAL-YARDIMCI TES SLER DURUMU

LÇELER	H ZMET B NASI		LOJMAN	M SAF RHANE	ATÖLYE	TOPLANTI SALONU	K.G.T.M B NASI	TOHUM TEM Z. EVLER
	KEND MÜLKÜ	K RA						
MERKEZ	X		30	1	1	1	2	1
ALMUS	X		3				2	
ARTOVA		X						1
BA Ç FTL K		X						
ERBAA	X						3	2
N KSAR	X							2
PAZAR		X						
RE AD YE	X		3					
SULUSARAY		X						1
TURHAL		X					1	2
YE LYURT		X						1
Z LE	X						2	7

### 2.3. ARAÇ-MAK NA DURUMU

ARACIN C NS							
Binek Oto	Arazisiz Pikap	Arazili Pikap	Jeep	Minibüs	Kamyon	Traktör	Motosiklet
32	7	9	2	1	2	9	19

#### 2.4. L M ZDE ÇE TL KAYNAKLARDAN TARIMA HARCANAN M KTARLAR

KAYNA IN C NS	HARCAMA TOPLAMI (-TL.)				
	2000 YILI	2001 YILI	2002 YILI	2003 YILI	2004 YILI
GENEL BÜTÇE (Yat)	101.430.820.000	168.614.740.000	191.978.000.000	311.610.000.000	197.297.000.000
DERNEK – VAKIF	28.454.515.418	136.499.754.968	268.293.250.186	159.770.508.144	0
S.Y.D. VAK.	43.406.000.000	109.274.000.000	249.042.000.000	215.023.000.000	359.855.000.000
KÖY.H Z.GÖTÜR.B R.	1.800.000.000	3.150.000.000	9.980.000.000	0	52.342.000.000
DÖNER SERMAYE	100.297.167.601	195.892.548.444	320.000.000.000	538.800.000.000	588.050.000.000
L ÖZEL DARES	169.925.820.000	128.409.360.000	113.997.000.000	252.694.000.000	431.045.698.000
MER'A ÖZEL ÖDENE	30.516.291.835	250.563.487.158	268.880.050.000	161.233.500.000	201.944.080.000
<b>T O P L A M</b>	<b>475.830.614.854</b>	<b>992.403.890.570</b>	<b>1.422.170.300.186</b>	<b>1.639.131.008.144</b>	<b>1.830.533.778.000</b>

#### 2.5. L MÜDÜRLÜ Ü 2004 YILI GENEL BÜTÇE YATIRIM GERÇEKLE MELER

TOPLAM PROJE SAYISI	10 Proje, 90 Alt Proje
PROJELER N SEKTÖRLERE DA ILIMI	
TARIM SEKTÖRÜ (TL)	277.600.000.000.-TL.
GIDA SEKTÖRÜ (TL)	0
MUHTEL F SEKTÖR (TL)	0
ÖNCEK YILLAR HARCAMASI (TL)	311.610.000.000.-TL.
2004 YILI ÖDENE (TL)	277.600.000.000.-TL.
DÖNEM SONUNA KADAR YAPILAN HARCAMA	<b>197.297.000.000.-TL.</b>
PARASAL GERÇEKLE ME (%)	71
F Z K GERÇEKLE ME (%)	123

## 2.6. 2003 YILI L ÖZEL DARES BÜTÇES NDEDEN KAYNAK SA LANAN PROJELER

PROJENİN ADI B R KÖY B R ÜRÜN PROJES	ALINAN MALZ. C NS	M K TAR	B R M	TUTARI (.-TL.)
Ceviz Üretimini Geli tirme Alt Projesi	Ceviz Fidanı	20.000	Adet	53.000.000.000
eftali Üretimini Geli tirme Alt Projesi	eftali Fidanı	200	Adet	472.000.000
Kiraz Üretimini Geli tirme Alt Projesi	Kiraz Fidanı	200	Adet	1.770.000.000
Meyve Üretimini Geli tirme Alt Projesi	Çe itli Fidan	3.216	Adet	10.028.000.000
Damızlık Bo alalara Yem Alımı	Bo a Yemi	20	Ton	6.048.000.000
Mekanizasyonu Geli tirme	Römork	1	Adet	2.360.000.000
Kitap Basımı (Tokat Tarım Master Planı)	Kitap	600	Adet	3.965.000.000
Fotokopi Mak. Yedek Parça Alımı	Yedek Parça	Muhtelif	Adet	3.000.000.000
Kullanılmı Ziraî laç Ambalaj. Toplatılm	Ziraî laç	2.000	Adet	2.478.000.000
Arıcılı ı Geli tirme Alt Projesi	Ana Arı	350	Adet	6.300.000.000
Akaryakıt Alımı	Motorin	Muhtelif	Litre	2.588.060.000
Sanayilik Sebze Türleri Yeti tir. Alt Proj.	Havuç tohumu	36	Kg	5.871.000.000
Seyyar Dane Mısır Kurutma Mak. Alımı	Kurutma Mak.	1	Adet	82.305.000.000
Antrax A ısı	A ı	16.000	Doz	3.760.000.000
Saanen Keçisi Üretimi Geli . Alt Proj.	Keçi	22	Ba	6.100.000.000
Yerel Gazete lan Bedeli	lan	10	Adet	2.001.000.000
Resmi Gazete lan Bedeli	lan	10	Adet	2.778.400.000
Nar Üretimini Geli tirme Alt Projesi	Fidan	1.000	Adet	1.750.000.000
Muhtelif Fidan Alımı	Fidan	200	Adet	826.000.000
<b>TOPLAM</b>				<b>197.400.460.000</b>





**2.7. 2004 YILI L ÖZEL DARES BÜTÇES N DEN KAYNAK SA LANAN PROJELER**

PROJENİN ADI	ALINAN MALZEMENİN ÇİNSİ	MİKTAR	BİRİMİ	TUTARI (-.TL.)
<b>BİR KÖY BİR ÜRÜN PROJESİ</b>				
Köy Merkezli Tarımsal Üret. Dest. Prj. (Danışman Üc.)		13	Kişi	179.443.711.000
İlan Bedeli	İlan	11	Adet	8.131.606.000
Vişne Üretimini Geliştirme Alt Projesi	Fidan	13.000	Adet	23.892.000.000
Ceviz Üretimini Geliştirme Alt Projesi	Fidan	10.000	Adet	19.224.000.000
Zirai ilaç Ambalajlarının Toplatılması Alt Projesi	Zirai ilaç Kutusu	2.500	Adet	3.754.000.000
Zirai ilaç mha Bedeli	Zirai ilaç Kutusu	1.220	Kg	241.750.000
Dane Mısır Üretimini Geliştirme Alt Projesi	Mısır Tohumu	500	Torba	34.845.000.000
Biber Üretimini Geliştirme Alt Projesi	Biber Tohumu	70	Kutu	1.512.000.000
Yabancı Domuzların Avl. için Av Fiyesi Al. Alt Prj.	Av Fiyesi	2.533	Adet	1.250.650.000
Sanayilik Sebze Türleri Yetiştiriciliği Prj.	Turuluk Hıyar Tohumu	100	Adet	1.404.000.000
Sanayilik Sebze Türleri Yetiştiriciliği Prj.	Havuç Tohumu	26	Adet	4.835.950.000
Makinelerin Tamir, Bakım ve Onarımı	Makine	47	Adet	4.065.330.000
Tokat-Kazova'da Sırik Domates Yetiştiriciliğine Uygun Çeşit Tesbiti Araştırma Prj. (Malzeme Alımı)	Malzeme	25	Adet	1.515.350.000
Akaryakıt Alımı		Muh.	Litre	10.728.550.000
Kitap Basımı (Bir Köy Bir Ürün Projesi)	Kitap	500	Adet	2.950.000.000
Arıcılı Geliştirme Alt Projesi	Ana Arı Arılı Kovan	400 140	Adet Adet	15.654.200.000
Mahsul Fiyatına Tohum Temini Alt Prj. (Buğday Toh. Alımı ve Nakliyesi)	Tohum Nakliye Bedeli	200	Ton	95.903.300.000
Bir Köy Bir Ürün Projesi Harita Yapımı	Harita Yapımı	22	Adet	7.500.000.000
Özel Malzeme Alımı	Lab. Malzemesi	26	Kalem	4.899.301.000
Mısır Kurutma Mak. için Dökme LPG Alımı		2.740	Kg	4.795.000.000
Yem Bitkileri Üretimini Geliştirme Alt Prj.	(Triticale Toh. Alımı)	10.000	Kg	4.500.000.000
<b>TOPLAM</b>				<b>431.045.698.000</b>



**2.8. 2003 YILI SYD VAKIFLARI BÜTÇES N DEN KAYNAK SA LANAN PROJELER**

PROJENİN ADI	ALINAN MALZEMENİN CİNSİ	MİKTARI	BİRİMİ	TUTARI (-TL.)
Koyuncululu ğu Geli tirme	Koyun	634	Ba	143.800.000.000
Sı rık Hı yar Tohumu Alımı	Tohum	15	Paket	2.100.000.000
Kültür Mantarı Yeti tiricili ği	Malzeme	5	l.	28.700.000.000
Bahçe hatası	hata Malzemesi (Tel)	5	Ton	7.500.000.000
Çilek Yeti tiricili ğini Geli tirme	Fide	30.000	Adet	7.000.000.000
Ana Arı Da ıtımı	Ana Arı	83	Adet	1.496.000.000
Tabii Tohumlama Bo ası Alımı	Bo a	6	Ba	10.302.000.000
Triticale Tohumu Alımı	Tohum	9.500	Kg.	7.125.000.000
Damızlık nek Alımı Projesi	Gebe Dü ve	1	Ba	2.000.000.000
Ceviz Bahçesi Tes. ve Üret. Gel. Prj.	Fidan	2.000	Adet	5.000.000.000
<b>TOPLAM</b>				<b>215.023.000.000</b>

**2.9. 2004 YILI S.Y.D VAKIFLARI BÜTÇES N DEN KAYNAK SA LANAN PROJELER**

PROJENİN ADI	ALINAN MALZEMENİN CİNSİ	MİKTARI	BİRİMİ	TUTARI (-TL.)
Sosyal Riski Azaltma Prj Kadı vakfı Köyü Damızlık Koyunculuk Prj	Koyun	300	Koyun	84.000.000.000
Sosyal Riski Azaltma Prj Kabakbo azı Köyü Damızlık Koyunculuk Prj	Koyun	30	Koç	
Sosyal Riski Azaltma Prj Kabakbo azı Köyü Damızlık Koyunculuk Prj	Koyun	290	Koyun	81.200.000.000
Sosyal Riski Azaltma Prj Akyurt Köyü Damızlık Koyunculuk Prj	Koyun	29	Koç	
Sosyal Riski Azaltma Prj Akyurt Köyü Damızlık Koyunculuk Prj	Koyun	80	Koyun	25.680.000.000
Ot Silaj Makinası Alımı Prj	Ot Silaj Makinesi	1	Adet	3.575.000.000
Hindi Üret. Geli .Prj.	Hindi Palazı	1.800	Adet	10.000.000.000
Süt Sı ırcılı ğını Geli . Prj.	Gebe Dü ve	60	Ba	155.400.000.000
<b>TOPLAM</b>				<b>359.855.000.000</b>

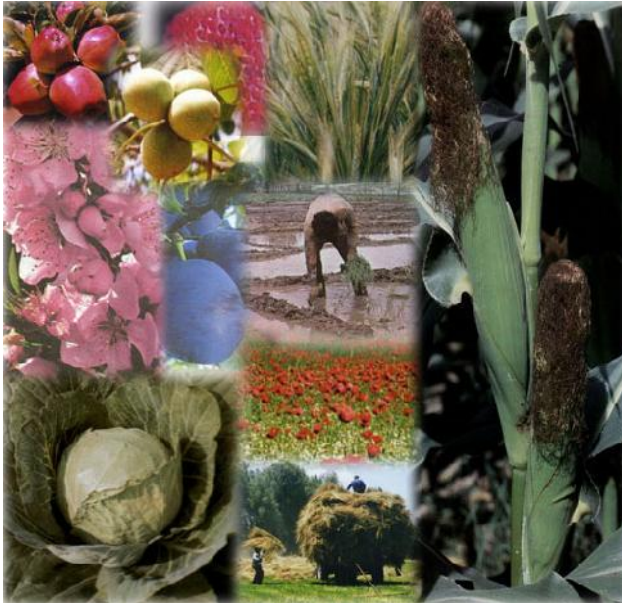
**2.10. 2004 YILI KÖYLERE H ZMET GÖTÜRME B RL KLER BÜTÇES N DEN KAYNAK SA LANAN PROJELER**

PROJENİN ADI	ALINAN MALZEMENİN CİNSİ	MİKTARI	BİRİMİ	TUTARI (-TL.)
Süt Toplama Merkezi Prj.	5 tonluk süt so utma tankı	1	Adet	20.000.000.000
Örtü Altı Yeti tiricili ğini Geli tirme Prj	sera	10	Adet	20.000.000.000
Selektör Alımı	Selektör	2	Adet	11.750.000.000
Silaj Makinesi Onarımı		2	Takım	592.000.000
<b>TOPLAM</b>				<b>52.342.000.000</b>

Köylere Hizmet Götürme Birli inden Örtü Altı yeti tiricili ğini Geli tirme Projesi için 125 Milyar .-TL'sı 2005 yılına ödenek aktarılması yapılmı , seralar tesis a masındadır.

## 2.11. 2002-2003-2004 YILLARI TARIMSAL DESTEKLEMELER

Desteklemenin Adı	2002 yılı Toplam Destekleme Miktarı (-TL)	2003 yılı Toplam Destekleme Miktarı (-TL)	2004 yılı Toplam Destekleme Miktarı (-TL)
Yıllık Ayçiçeği, Kanola ve Soya Destek.	61.802.550.000	307.276.760.000	208.059.500.000
Süt Tevrik Primi	23.769.120.000	103.284.200.000	173.490.150.000
Sertifikalı Tohum ve Fidan Desteklemeleri	22.613.000.000	0	0
Çiftçi.Kay. Alt. Alın. ve Do ru.Gel.Des.	22.243.421.124.000	27.183.639.216.000	26.484.462.432.000
Tarımda Kullanılan Mazotun Destek.	0	6.525.944.636.250	0
2000/467 Yem Bitkileri Desteklemeleri	2.115.915.435.000	5.150.292.401.000	5.709.641.678.660
2000/467 Damızlık Düve Desteklemeleri	44.100.000.000	59.940.000.000	81.600.000.000
Sun'i Tohumlama Ekip Tevriği	1.523.729.000	5.292.119.000	20.697.875.000
Sun'i Tohumlama Desteklemeleri	41.576.000.000	59.110.000.000	126.420.000.000
Sun'i Tohum. Do an Buzağların Destek.	0	5.780.000.000	124.190.000.000
Arıcılık Desteği	0	672.000.000	1.810.000.000
Su Ürünleri Yetiştirilmesinin Desteklenmesi	0	0	10.396.800.000
Çiftçi Pancarı Kotası.Do an Telafi Ed.Öd.	0	18.143.984.000	0
Et Tevrik Prim Ödemeleri	0	0	2.123.780.500.000
<b>T O P L A M</b>	<b>24.554.720.958.000</b>	<b>39.419.375.316.250</b>	<b>35.064.548.935.660</b>



\* “2000/467 Sayılı Bakanlar Kurulu Kararı eki Hayvancılıkta Desteklenmesi Hakkında Karar” Kapsamında 2004 yılında 1 genelinde 10.383 kişi Yem Bitkisi desteklemesinden yararlanmak üzere müracaat etmiş olup 6.263 da yonca, 1.681 da korunga, 153.349 da fiyodun, 33.400 da triticale, 435 da hayvan pancarı, 21.707 da silajlık mısır, 47 da yem mısır olmak üzere toplam 216.882 da alanda yem bitkisi ekimi gerçekleştirilmiştir. Buna karşılık 5.709.641.678.660.-TL.’sı hakedi ödemeleri yapılmıştır.

### Yem Bitkileri Desteklemelerinin İlçeler Üzerinden Dağılımı

İlçe Adı	2003 YILI		2004 YILI	
	Toplam Alan (Da)	Destekleme Primi Miktarı (000.-TL)	Toplam Alan (Da)	Destekleme Primi Miktarı (000.-TL)
MERKEZ	52.090	1.150.188.524.000	44.055	1.235.834.000.000
ALMUS	19.195	401.772.771.000	10.824	275.927.714.000
ARTOVA	9.715	206.088.500.000	8.271	216.286.500.000
BAĞÇİFTLİK	7.964	162.045.500.000	7.777	183.102.736.000
ERBAA	11.523	268.369.868.000	8.654	235.288.100.000
NİKSAR	12.710	315.235.771.000	16.861	485.661.500.000
PAZAR	2.761	103.829.373.000	2.936	112.900.000.000
READİYE	23.728	479.969.500.000	28.047	662.698.045.500
S.SARAY	9.246	204.566.050.000	8.163	205.625.250.000
TURHAL	19.797	493.827.416.000	15.792	443.080.281.000
YEĞİRT	4.815	114.822.572.000	4.876	143.934.332.000
ZİLE	76.249	1.607.551.876.000	60.626	1.509.303.220.160
<b>TOPLAM</b>	<b>249.793</b>	<b>5.508.267.721.000</b>	<b>216.882</b>	<b>5.709.641.678.660</b>

### Damızlık Düve Desteklemeleri

İlçeler	2003 YILI					2004 YILI				
	Yetiştirilme Sayısı	Desteklenen Damızlık Hayvan Sayısı			Ödenen Destekleme Tutarı (000.000TL)	Yetiştirilme Sayısı	Desteklenen Damızlık Hayvan Sayısı			Ödenen Destekleme Tutarı (000.000TL)
		Damızlık Belgeli	Saf Irk Belgeli	Toplam Damızlık Hayvan			Damızlık Belgeli	Saf Irk Belgeli	Toplam Damızlık Hayvan	
Merkez	53	65	201	266	59.580		5	3	8	2.200
Almus										
Artova						200		195	195	39.000
Erbaa										
Niksar	1	1		1	360	3	6		6	2.400
Readiye										
Pazar										
Turhal						1	35	85	120	38.000
Zile										
<b>TOPLAM</b>	<b>54</b>	<b>66</b>	<b>201</b>	<b>267</b>	<b>59.940</b>	<b>204</b>	<b>46</b>	<b>283</b>	<b>329</b>	<b>81.600</b>

### Sun'i Tohumlama Ekip Te vikleri

İçeler	2003 YILI		2004 YILI	
	Özel Veteriner Klini i	Ödenen Destekleme Tutarı	Özel Veteriner Klini i	Ödenen Destekleme Tutarı
Merkez	2	1.607.626.000.000	3	2.729.000.000
Almus	1	375.500.000.000		
Artova	1	580.508.000.000		
Erbaa			2	2.013.758.000
Niksar			2	2.491.500.000
Re adiyeye			2	3.803.000.000
Pazar	2	1.195.339.000.000		
Turhal	1	550.847.000.000	4	4.348.000.000
Ba çiftlik			1	1.465.677.000
Ye ilyurt	1	982.299.000.000		
Zile			3	3.846.940.000
<b>Toplam</b>	<b>8</b>	<b>5.292.119.000.000</b>	<b>17</b>	<b>20.697.875.000</b>

### Sun'i Tohumlama Desteklemeleri

İçeler	2003 YILI		2004 YILI	
	Hakedi Sayısı	Ödenen Destekleme Tutarı	Hakedi Sayısı	Ödenen Destekleme Tutarı
Merkez	1.194	11.940.000.000	2.183	32.745.000.000
Almus	159	1.590.000.000	284	4.260.000.000
Artova	239	2.390.000.000	341	5.115.000.000
Erbaa	556	5.560.000.000	765	11.475.000.000
Niksar	1.557	15.570.000.000	2.056	30.840.000.000
Re adiyeye	364	3.640.000.000	351	5.265.000.000
Pazar	297	2.970.000.000	435	6.525.000.000
Turhal	556	5.560.000.000	798	11.970.000.000
Ye ilyurt	33	330.000.000	50	750.000.000
Zile	956	9.560.000.000	1.165	17.475.000.000
<b>TOPLAM</b>	<b>5.911</b>	<b>59.110.000.000</b>	<b>8.428</b>	<b>126.420.000.000</b>

### Sun'i Tohumlamadan Do an Buza ıların Desteklemeleri

İçeler	2003 YILI		2004 YILI	
	Hakedi Sayısı	Ödenen Destekleme Tutarı	Yeti . Sayısı	Ödenen Destekleme Tutarı
Merkez	75	1.500.000.000	1.523	44.760.000.000
Almus	7	140.000.000	134	3.910.000.000
Artova	1	20.000.000	37	1.030.000.000
Erbaa	20	400.000.000	186	5.230.000.000
Niksar	105	2.100.000.000	914	26.730.000.000
Re adiyeye	9	180.000.000	276	8.200.000.000
Pazar	2	40.000.000	161	4.510.000.000
Turhal	46	920.000.000	595	18.960.000.000
Ye ilyurt			6	150.000.000
Zile	24	480.000.000	371	10.710.000.000
<b>TOPLAM</b>	<b>289</b>	<b>5.780.000.000</b>	<b>4.203</b>	<b>124.190.000.000</b>

## Arıcılık Deste i

İçeler	2003 YILI		2004 YILI	
	Ana Arı Adedi	Destekleme Tutarı (-TL)	Ana Arı Adedi	Destekleme Tutarı (-TL)
Merkez	112	672.000.000	104	1.040.000.000
Niksar	-	-	7	35.000.000
Pazar	-	-	15	150.000.000
Re adiyeye	-	-	87	585.000.000
<b>TOPLAM</b>	<b>112</b>	<b>672.000.000</b>	<b>55</b>	<b>1.810.000.000</b>

### 2003 yılında 2002 yılı ürünü ya lık ayçiçe i ve soya fasülyesine yapılan prim ödemeleri (Birim: 1.000.000 TL.)

İçesi	Çift.Say. Ad.	Ayçiçe i		Soya		Ayçiçe i Prim.Tutarı	Soya Prim Tutarı	Toplam Prim Tutarı
		Ekili (Da.)	Miktar (K .)	Ekili (Da.)	Miktar (K .)			
Zile	338	6.023,4	1.392.620	0	0	118.372,7	0	118.372,7
Pazar	143	2.400,7	812.059	0	0	69.025,015	0	69.025,015
Pazar	1	0	0	11,4	3.773	0	415,030	415,030
Erbaa	34	379,88	95.935	0	0	8.154,475	0	8.154,475
Turhal	225	4.857,7	1.309.524	0	0	111.309,54	0	111.309,54
<b>TOPLAM</b>	<b>741</b>	<b>13.661,68</b>	<b>3.610.138</b>	<b>11,4</b>	<b>3.773</b>	<b>306.861,73</b>	<b>415,030</b>	<b>307.276,76</b>

### 2004 yılında 2003 yılı ürünü ya lık ayçiçe i ve soya fasülyesine yapılan prim ödemeleri (Birim: 1.000.000 TL.)

İçesi	Çift.Say. Ad.	Ayçiçe i		Soya		Ayçiçe i Prim.Tutarı	Soya Prim Tutarı	Toplam Prim Tutarı
		Ekili (Da.)	Miktar (K .)	Ekili (Da.)	Miktar (K .)			
Zile	73	574,2	120.853	0	0	13.293,830	0	13.293,830-
Pazar	89	2350	664.030	0	0	73.043,300	0	73.043,300
Turhal	127	2427,8	641.321	0	0	70.545,310	0	70.545,310
Zile	105	1983,1	465.246	0	0	51.177,060	0	51.177,060
<b>TOPLAM</b>	<b>394</b>	<b>7.335,1</b>	<b>1.891.450</b>	<b>0</b>	<b>0</b>	<b>208.059,500</b>	<b>0</b>	<b>208.059,500</b>

## 2.12. DÖNER SERMAYE LETMES FAAL YETLER

letmemiz 969 sayılı kanunla kurulmu Döner Sermaye letmelerindedir.

letmenin faaliyet konusu limiz çiftçilerinin kaliteli tohumluk ve zirai ilaç gibi tarımsal girdilerini kar ılamaktır.

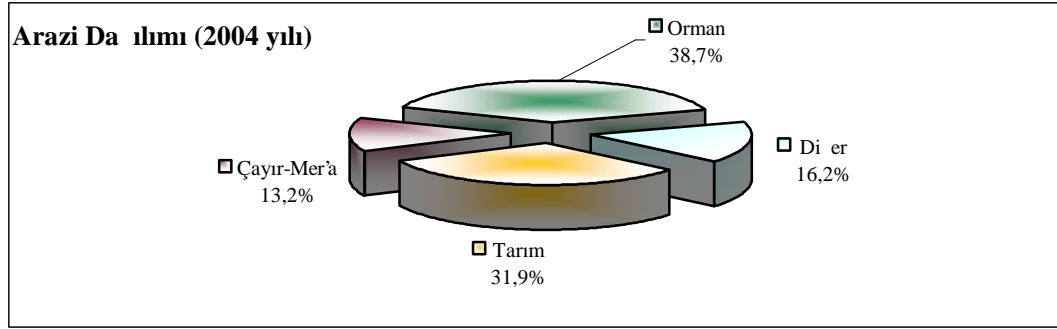
letmemiz sermayesi 295 milyar TL.'dir. 2004 yılı sermayesini doldurması sebebi ile 74 milyar kar olarak hazineye yatırılmı tır. Ayrıca 2004 yılı Gayri Safi Gelirin % 15 oranında 169 milyar hazineye yatırılmı tır. letme; 2004 mali yılını kasasında ve banka hesabında 711 milyar TL. nakit para, stoklarında 49 milyar ticari malla kapatmı tır. 2004 yılı sonunda 540 milyar TL. kar sa lamı tır. letmemizin üretimi olmayıp kazancının büyük bölümünü üretici kurulu tan satın alıp çiftçiye satı yapmak suretiyle aracılık hizmetinden elde etmektedir. Bu satı sırasında elde edilen kârdan Müdürlü ümüzün ihtiyacı olan ısınma, akaryakıt, telefon, elektrik, su ve kırtasiye gibi cari harcamalarının kar ılanmasında önemli bir yer tutmaktadır.

letmemizin daha iyi ve kârlı çalı abilmesi için gayri safi gelirden alınan % 10'luk hazine payının daha a a ılara çekilmesi gerekirken 2003 yılı Mayıs ayı itibari ile bu oran % 15'e çıkartılmı tır. Gayri safi gelirden alınan %15'lik pay i letmemizin piyasadaki serbest rekabet ortamında rekabet ansını daha da azaltmaktadır.

### 3. TARIMSAL YAPI VE ÜRETİM

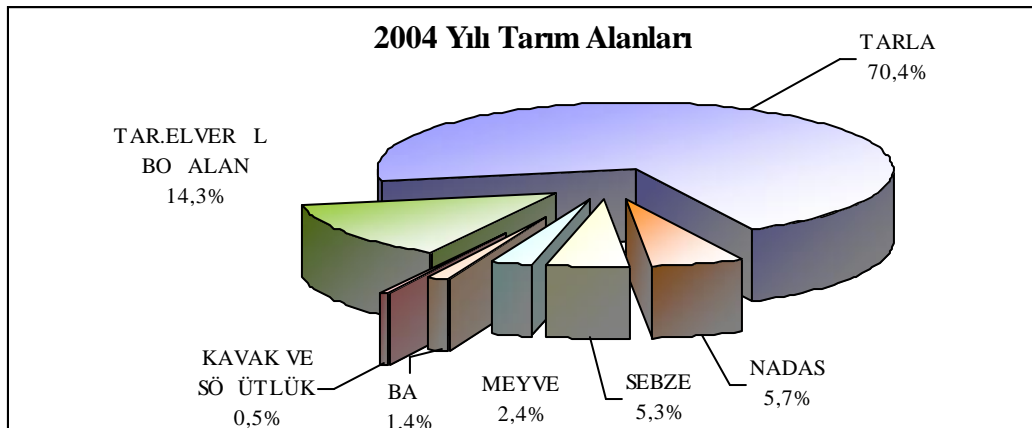
#### 3.1. ARAZİ YAPISI ve DAĞILIMI (Ha)

YÜZÖLÇÜMÜ		2003 YILI		2004 YILI	
		998.242 (Ha)		998.242 (Ha)	
ARAZİNİN DAĞILIMI		ALAN (Ha)	%	ALAN (Ha)	%
1	Tarım arazisi (olenen)	323.409,5	32,4	318.888,0	31,9
2	Çayır-Mer'a arazileri	131.683,0	13,2	131.683,0	13,2
3	Orman arazisi	386.239,0	38,7	386.239,0	38,7
4	Diğer araziler	156.910,5	15,7	161.432,0	16,2
A	Su sathları	29.312,0		29.312,0	
B	Taşkın yatakları	13.411,0		13.411,0	
C	Çıplak kaya molozları	20.938,0		20.938,0	
D	Meskun saha	41.848,0		44.691,0	
E	Tarıma elverişli boş alan	51.401,5		53.080,0	
<b>GENEL TOPLAM</b>		<b>998.242,0</b>	<b>100,0</b>	<b>998.242,0</b>	<b>100,0</b>



#### 3.2. TARIM ALANLARININ DAĞILIMI

	2003 Yılı		2004 Yılı	
	(Ha)	%	(Ha)	%
<b>TARLA</b>	265.796,6	70,9	261.767,0	70,4
<b>NADAS</b>	21.018,0	5,6	21.284,0	5,7
<b>SEBZE</b>	19.829,9	5,3	19.741,0	5,3
<b>MEYVE</b>	8.770,4	2,3	8.869,0	2,4
<b>BA</b>	5.492,0	1,5	5.333,0	1,4
<b>KAVAK VE SÖĞÜTLÜK</b>	2.502,6	0,7	1.894,0	0,5
<b>TARLA ELVERİŞLİ BOŞ ALAN</b>	51.401,5	13,7	53.080,0	14,3
<b>T O P L A M</b>	<b>374.811,0</b>	<b>100,0</b>	<b>371.968,0</b>	<b>100,0</b>

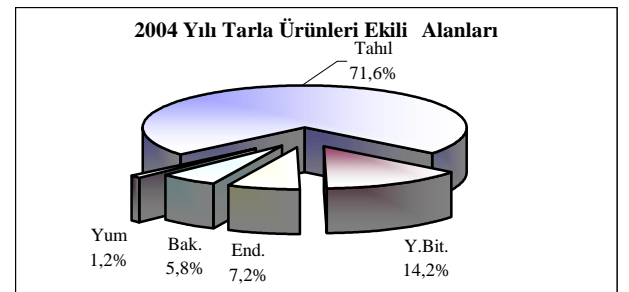


### 3.2.1. Tarla Ürünleri Ekili Alanları (Ha) ve Üretim Miktarları (Ton)

ÜRÜN	2003 YILI			2004 YILI		
	EK L ALANI (Ha)	VER M (Kg/Ha)	KALDIRILAN ÜRÜN (Ton)	EK L ALANI (Ha)	VER M (Kg/Ha)	KALDIRILAN ÜRÜN (Ton)
BU DAY	147.751,0	2.509	370.778,0	153.463,0	2.844	436.400,2
ARPA	28.810,0	2.685	77.363,0	30.211,0	2.783	84.084,0
ÇAVDAR	40,0	1.565	62,6	42,0	1.564	65,7
YULAF	108,5	1.492	161,9	111,0	1.486	164,9
TRIT CALE	2.611,0	3.285	8.577,0	3.603,0	3.541	12.756,5
MISIR (Dane)	3.915,0	4.738	18.550,0	3.215,0	5.122	16.467,5
(Hasıl)	60,0	35.833	2.150,0	109,0	35.413	3.860,0
(Silaj)	1.286,0	42.086	54.122,0	1.527,0	46.306	70.710,0
ÇELT K	340,0	6.471	2.200,0	261,0	6.609	1.725,0
BAKLA (Yemek-	0,0	0	0,0	10,0	1.500	15,0
BAKLA (Hayvan	0,0	0	0,0	50,0	1.500	75,0
NOHUT	11.927,0	1.269	15.132,5	10.074,0	1.253	12.621,2
KURU FASULYE	3.364,0	1.410	4.742,2	3.626,0	1.411	5.116,2
Y.MERC MEK	1.722,0	1.276	2.196,7	1.552,0	1.275	1.979,2
F (Dane)	13.125,0	1.181	15.496,0	7.924,0	1.125	8.912,0
(Kuru Ot )		0	8.992,0		0	11.521,0
(Ye il Ot)		2.330	34.765,0		3.000	41.734,0
TÜTÜN	3.565,0	716	2.552,0	3.499,0	724	2.534,1
EKERPANCARI	15.681,0	41.378	648.851,0	14.323,0	47.457	679.730,5
HA HA	1.167,6	519	605,6	280,0	782	219,0
SOYA	2,1	3.190	6,7	0,0	0	0,0
AYÇ ÇE	1.328,0	2.604	3.457,5	680,0	2.397	1.630,0
PATATES	3.941,0	21.241	83.710,0	2.546,0	19.588	49.870,0
TATLI PATATES	0,0	0	0,0	675,0	25.000	16.875,0
HAYVAN PANCARI	50,0	50.000	2.500,0	73,0	59.452	4.340,0
YONCA (Kuru Ot)	8.086,0	5.109	41.312,0	8.046,0	6.614	49.151,0
YONCA (Ye il Ot)			4.125,0			7.757
KORUNGA (Kuru Ot)	1.994,4	3.379	6.739,8	1.957,0	3.345	6.097,2
KORUNGA (Ye il Ot)			40,0			4.128
<b>TOPLAM</b>	<b>265.796,6</b>		<b>1.409.188,5</b>	<b>261.767,0</b>		<b>1.523.699,1</b>

Not: Mısır Silaj II. Ekili 1.694 Ha toplama dahil edilmemi tir.

ÜRÜN ADI	2003 Yılı		2004 Yılı	
	Ekili (Ha)	%	Ekili (Ha)	%
Tahıllar	180.964,5	68,1	187.303,0	71,6
Yem Bitkileri	42.134,4	15,9	37.199,0	14,2
Endüstri Bitk.	21.743,7	8,2	18.782,0	7,2
Baklagiller	17.013,0	6,4	15.262,0	5,8
Yumrulu Bitk.	3.941,0	1,5	3.221,0	1,2
<b>TOPLAM</b>	<b>265.796,6</b>	<b>100,0</b>	<b>261.767,0</b>	<b>100,0</b>

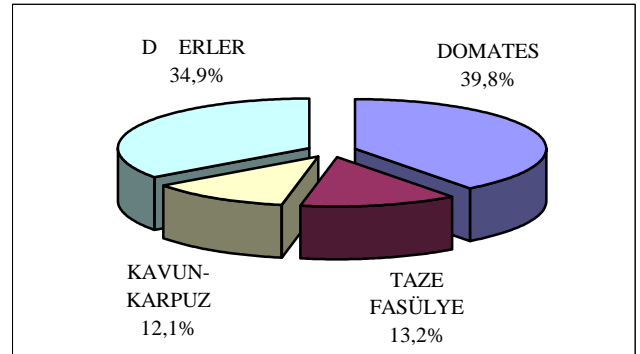




### 3.2.2. Sebze Ürünleri Ekili Alanları (Ha) ve Üretim Miktarları (Ton)

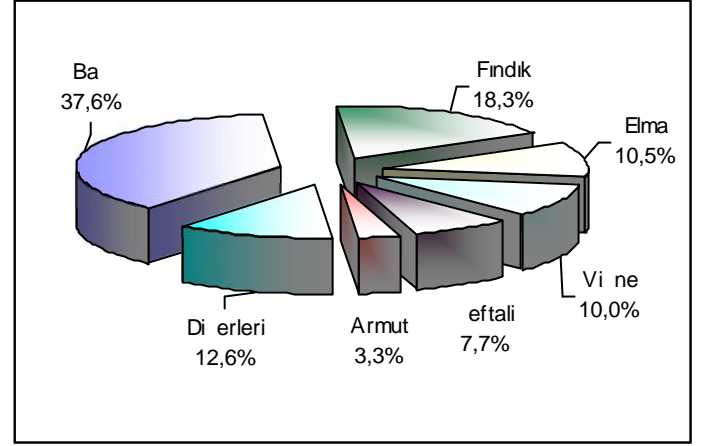
2003 YILI				2004 YILI			
ÜRÜN ADI	EK L (ha)	VER M (kg/ha)	ÜRET M (ton)	ÜRÜN ADI	EK L (ha)	VER M (kg/ha)	ÜRET M (ton)
Domates	8.002,0	59.962	479.816,5	Domates	7.863,0	55.121	433.415,0
Fasulye (Taze)	2.570,0	10.127	26.026,3	Fasulye (Taze)	2.604,0	10.750	27.993,5
So an (Kuru)	2.135,0	23.163	49.453,0	So an (kuru)	2.181,0	25.376	55.345,0
Karpuz	2.118,0	29.348	62.160,0	Karpuz	1.994,0	20.171	40.220,0
Biber (Sivri)	524,0	8.443	4.424,0	Biber (Sivri)	662,0	8.369	5.540,0
Biber (Dolmalık)	573,0	8.792	5.037,8	Biber (Dolmalık)	634,0	8.621	5.465,6
Hıyar	576,0	27.026	15.567,0	Hıyar	611,0	27.426	16.757,0
Barbunya (Taze)	752,0	7.957	5.984,0	Barbunya (Taze)	542,0	8.089	4.384,0
Ispanak	509,4	9.353	4.764,3	Ispanak	535,0	10.019	5.360,0
Kavun	371,0	19.081	7.079,0	Kavun	394,0	16.264	6.408,0
Lahana (Beyaz)	387,0	25.739	9.961,0	Lahana (Beyaz)	392,0	26.658	10.450,0
Pırasa	313,0	21.853	6.840,0	Pırasa	293,0	22.406	6.565,0
Kabak (Sakız)	219,0	17.813	3.901,0	Kabak (Sakız)	217,0	24.687	5.357,0
Bamya	176,0	3.989	702,0	Bamya	181,0	3.989	722,0
Patlıcan	111,0	22.469	2.494,0	Patlıcan	117,0	24.308	2.844,0
So an (Taze)	108,0	15.852	1.712,0	So an (taze)	95,0	20.011	1.901,0
Lahana (K.yaprak)	13,0	12.692	165,0	Lahana (K.yaprak)	83,0	5.723	475,0
Sarımsak (Kuru)	73,0	9.336	681,5	Sarımsak (kuru)	80,0	9.625	770,0
Marul (Kıvırcık)	43,0	15.023	646,0	Marul (Kıvırcık)	49,0	14.245	698,0
Marul (Göbekli)	57,0	13.851	789,5	Marul (Göbekli)	44,0	17.682	778,0
Kabak (Bal)	41,0	24.122	989,0	Kabak (Bal)	42,0	27.810	1.168,0
Bakla (Taze)	20,0	6.650	133,0	Bakla (Taze)	34,0	14.471	492,0
Biber (Salçalık)	2,0	11.000	22,0	Biber (Salçalık)	27,0	25.352	684,5
Turp (Bayır)	19,0	15.842	301,0	Turp (Bayır)	21,0	17.905	376,0
Maydanoz	17,0	10.824	184,0	Maydanoz	14,0	12.500	175,0
Havuç	8,0	15.000	120,0	Havuç	10,0	16.000	160,0
Sarımsak (Taze)	4,0	10.000	40,0	Sarımsak (taze)	5,0	9.800	49,0
Nane	3,5	6.714	23,5	Nane	4,0	6.500	26,0
Turp (Kırmızı)	4,0	18.000	72,0	Turp (Kırmızı)	4,0	30.000	120,0
Lahana (Kırmızı)	73,0	4.384	320,0	Lahana (Kırmızı)	3,0	13.333	40,0
Marul (Aysberg)	4,0	17.500	70,0	Karnabahar	2,0	30.000	60,0
Dereotu	1,0	8.000	8,0	Dereotu	1,0	8.000	8,0
Pancar (Kırmızı)	1,0	11.000	11,0	Pancar (kırmızı)	1,0	11.000	11,0
Pazı	1,0	10.000	10,0	Roka	1,0	20.000	20,0
Ku konmaz	1,0	5.000	5,0	Tere	1,0	20.000	20,0
<b>TOPLAM</b>	<b>19.829,9</b>		<b>690.512,4</b>	<b>TOPLAM</b>	<b>19.741,0</b>		<b>634.857,6</b>

ÜRÜN ADI	2003 Yılı		2004 Yılı	
	EK L (Ha)	%	EK L (Ha)	%
DOMATES	8.002,0	40,4	7.863,0	39,8
TAZE FASÜLYE	2.570,0	13,0	2.604,0	13,2
KAVUN-KARPUZ	2.489,0	12,6	2.388,0	12,1
D ERLER	6.768,9	34,1	6.886,0	34,9
<b>TOPLAM</b>	<b>19.829,9</b>	<b>100,0</b>	<b>19.741,0</b>	<b>100,0</b>



### 3.2.3. Meyve Alanları (Ha) ve Üretim Miktarları (Ton)

ÜRÜN ADI	2003 Yılı		2004 Yılı	
	Alanı (ha)	%	Alanı (ha)	%
Ba	5.487,0	38,6	5.333	37,6
Fındık	2.590,0	18,2	2.600	18,3
Elma	1.485,2	10,4	1.495	10,5
Vi ne	1.404,0	9,9	1.423	10,0
eftali	1.095,0	7,7	1.099	7,7
Armut	460,0	3,2	462	3,3
Di erleri	1.705,2	12,0	1.790	12,6
<b>TOPLAM</b>	<b>14.226,4</b>	<b>100,0</b>	<b>14.202</b>	<b>100,0</b>



### MEYVE ÜRÜNLER KES N ÜRÜN TABLOSU

ÜRÜN ADI	Kapladığı Alan (Ha)	Meyve Veren A aç Sayısı (Ad)	Meyve Vermeyen A aç sayısı (Ad)	VERİM (Kg/ a aç)	ÜRETİM (Ton)
Üzüm (Ha)	5.333,00	5.023,0	310,0	4.473,8	22.472,0
Fındık	2.600,00	972.600,0	328.250,0	0,6	591,9
Elma	1.495,00	312.583,0	157.255,0	43,3	13.548,7
Vi ne	1.423,00	253.844,0	406.461,0	15,8	4.017,3
eftali	1.099,00	370.899,0	78.499,0	18,0	6.674,5
Ceviz	1.073,00	66.487,0	100.213,0	23,8	1.582,7
Armut	462,00	138.035,0	16.448,0	32,5	4.482,8
Kiraz	459,00	139.781,0	25.138,0	20,2	2.822,4
Erik	122,00	77.031,0	11.135,0	18,3	1.409,0
Çilek (Ha)	50,00	0,0	0,0	9.890,0	494,5
Zerdali	24,00	8.928,0	1.500,0	13,4	119,7
Kayısı	20,00	13.546,0	4.635,0	18,4	248,6
Mahlep	15,00	2.000,0	0,0	15,0	30,0
Ayva	15,00	11.460,0	3.125,0	20,5	234,7
Kızılcık	9,00	29.900,0	2.800,0	14,9	445,0
Dut	0,00	38.800,0	3.610,0	16,5	641,2
Badem	2,00	30.215,0	4.320,0	8,1	243,9
Mu mula	0,00	5.350,0	230,0	10,8	57,8
Antep Fıstığı	0,00	0,0	0,0	0	0,0
Kestane	0,00	100,0	40,0	5,0	0,5
ncir	0,00	2.100,0	620,0	20,7	43,5
Nar	1,00	800,0	1.300,0	5,0	4,0
Zeytin	0,00	0,0	800,0	0	0,0
<b>Toplam</b>	<b>14.202,00</b>	<b>2.479.482,0</b>	<b>1.146.689,0</b>	<b>-</b>	<b>60.164,7</b>

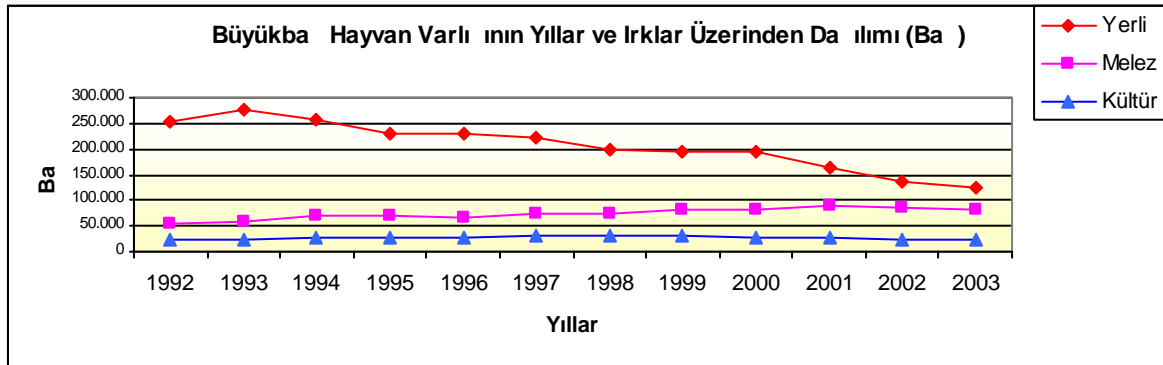
### 3.3. HAYVAN VARLI I (2003 Yılı)

#### 3.3.1. Hayvan Mevcutları (Ba - Adet)

BÜYÜKBA	SI IR	KÜLTÜR	22.084	% 9,78
		K.MELEZ	79.963	% 35,42
		YERL	123.690	% 54,79
	SI IR TOPLAMI		<b>225.737</b>	<b>% 100</b>
MANDA		9.197		
<b>BÜYÜKBA TOPLAMI</b>				<b>234.934</b>
KÜÇÜKBA	KOYUN	196.145		
	KIL KEÇ S	17.854		
<b>KÜÇÜKBA TOPLAMI</b>				<b>213.999</b>
TEK TIRNAKLI	AT	2.320		
	E EK	10.507		
	KATIR	321		
<b>TEK TIRNAKLI TOPLAMI</b>				<b>13.148</b>
KÜÇÜK EVC L	TAVUK	398.061		
	H ND	19.532		
	ÖRDEK	13.553		
	KAZ	33.850		
<b>KÜÇÜK EVC L TOPLAMI</b>				<b>464.996</b>
ARICILIK	ARI KOVANI	36.209		<b>36.209</b>

#### 3.3.2. Büyükba Hayvan Varlı nın Yıllar ve Irklar Üzerinden Da ılımları

Yıllar	Yerli	%	Melez	%	Kültür	%	Toplam	Manda	%	B.B.Toplamı
1992	252.177	<b>76,1</b>	55.648	<b>16,8</b>	23.398	<b>7,1</b>	331.223	38.511	<b>10,4</b>	369.734
1993	275.462	<b>77,1</b>	57.350	<b>16,1</b>	24.504	<b>6,9</b>	357.316	36.276	<b>9,2</b>	393.592
1994	257.247	<b>73,0</b>	69.312	<b>19,7</b>	25.794	<b>7,3</b>	352.353	36.723	<b>9,4</b>	389.076
1995	231.499	<b>70,3</b>	71.277	<b>21,6</b>	26.567	<b>8,1</b>	329.343	25.290	<b>7,1</b>	354.633
1996	228.146	<b>70,2</b>	68.147	<b>21,0</b>	28.623	<b>8,8</b>	324.916	25.383	<b>7,2</b>	350.299
1997	221.922	<b>68,3</b>	72.165	<b>22,2</b>	30.919	<b>1,0</b>	325.006	25.441	<b>7,3</b>	350.447
1998	199.583	<b>65,3</b>	75.124	<b>24,6</b>	30.786	<b>10,1</b>	305.493	20.273	<b>6,2</b>	325.766
1999	193.792	<b>63,5</b>	80.056	<b>26,2</b>	31.393	<b>10,3</b>	305.241	19.205	<b>5,9</b>	324.446
2000	194.732	<b>64,2</b>	80.937	<b>26,7</b>	27.590	<b>9,1</b>	303.259	15.773	<b>4,9</b>	319.032
2001	163.701	<b>58,4</b>	90.124	<b>32,1</b>	26.546	<b>9,5</b>	280.371	14.660	<b>5,0</b>	295.031
2002	137.699	<b>55,9</b>	85.505	<b>34,7</b>	23.118	<b>9,4</b>	246.322	10.880	<b>4,2</b>	257.202
2003	123.690	<b>54,8</b>	79.963	<b>35,4</b>	22.084	<b>9,8</b>	225.737	9.197	<b>3,9</b>	234.934



#### 3.3.3. Hayvansal Üretim Miktarları (2003 yılı)

ÜRET M N C NS	M KTARI	B R M
SÜT	211.863.270	Kg
YÜN	237.604	Kg
KIL	9.971	Kg
ET (Mezbaha Kesimleri)	1.511.285	Kg
DER B.BA (Mezbaha Kesimleri)	7.715	Adet
DER K.BA (Mezbaha Kesimleri)	24.253	Adet
BAL	721.711	Kg
BAL MUMU	30.627	Kg
YUMURTA	55.015.253	Adet

#### **4. L MÜDÜRLÜ Ü 2004 YILI ÇALI MALARI**

##### **4.1. B TK SEL ÜRET M GEL T RME PROJELER**

\* **Çayır-Mer'a ve Yem Bitkileri Üretimini Geli tirme Projesi;** ilimizde 1996 yılında ba layan Proje'nin amacı kaliteli kaba yem aç ının kapatılmasıdır. Merkez lçede (Söngüt ve Behram), Almus lçesinde (Çevreli), Pazar lçesinde (Dereköy), Ye ilyurt Merkez lçede ve Zile lçesinde (Hacılar) olmak üzere altı pilot köyde uygulama devam etmektedir.

\* **“2000/467 Sayılı Bakanlar Kurulu Kararı eki Hayvancılı ın Desteklenmesi Hakkında Karar”** kapsamında; 2003 yılında toplam 44 adet Mısır Silaj Makinesi, 1 adet Mibzer, 3 adet Çayır Biçme Makinesi, 2004 yılında toplam 12 adet Mısır Silaj Makinesi alınmıştır.

\* **2003 yılında l Müdürlü ümüz Döner Sermaye letmesi** tarafından 24.487 kg silajlık mısır, 3.500 kg korunga, 1.500 kg yonca, 367.400 doz toplam muhtelif hayvan a ısı, 11.593 adet etçi civciv, 8.772 adet yumurtacı civciv, 2.300 adet hindi palazı, 76.000 adet sı ır kulak küpesi satışı yapılmıştır.

**2004 yılında l Müdürlü ümüz Döner Sermaye letmesi** tarafından 61,5 kg sırk fasulye, 4.552,5 kg yonca, 3.301 kg korunga, 12.925 kg silajlık mısır tohumu, 1.250 kg Macar fi i, 78.492 adet kulak küpesi, 350 paket bu day tohum ilacı, 474.515 doz toplam muhtelif hayvan a ısı, 304,7 Lt. dezenfektan, 2.025 kg demir sülfat, 749 kg zehirli bu day satışı yapılmıştır.

\* **Meyve Bahçesi Tesis ve Üretimini Geli tirme Projeleri;** Projeler kapsamında l genelinde 1996 – 2004 yılı haziran sonuna kadar l Müdürlü ü, l Özel daresi, Köylere Hizmet Götürme Birlikleri ve Sosyal Yardımla ma ve Dayanım Vakıflarınca toplam **26.470** adet eftali, **25.200** adet elma, **1.450** adet kiraz, **529.869** adet vi ne, **118.404** adet ceviz, **132.134** adet asma ve **3.216** adet çe itli meyve fidanı da ıtılmıştır.

\* **Bu day Üretimini Geli tirme Projesi:** 2003 yılında ilimizde bu day verim ve kalitesini yükseltmek üzere ara tırma enstitülerinin ilimize önerdiği çe itler (Bezostaja, Sultan 95, Golia, KTA-1, Sakin, Gün 919) ile demonstrasyonlar kurulmuştur. ilimiz verim ortalaması 250 kg/da iken, demonstrasyon çalı maları sonucunda alınan verimler 350-500 kg/da olarak tespit edilmiştir.

2004 yılında ise demonstrasyon çalı malarına devam edilmiştir, ilimizde sertifikalı bu day tohumlu unu yaygınla tırmak üzere Mahsul Fiyatına Tohumluk Temini Projesi çalı maları projesi uygulanarak 200 ton bu day tohumlu u getirilerek çiftçilerimize dağıtılmıştır. Bu sonucunda verimde % 20-30 oranında artış beklenmektedir.

\* **Nohut Yeti tiricili i:** 2002 yılında Antraknoza dayanıklı yüksek verimli 2 ton nohut tohumu 1 X 2 oranında sözleşmeli olarak çiftçilerimize dağıtılmıştır, yeti tiricili i konusunda çiftçiler bilgilendirilmiştir.

2002 yılında Merkez Tarla Bitkileri Ara tırma Enstitüsünden ilimize anaç tohumluk kazandırmak amacıyla 1 Müdürlü ümüz Döner Sermaye letmesi tarafından getirilip Zirai Yayım Derne i tarafından satın alınan 2 ton nohut tohumu (Er, Uzunlu, Akçin) 2003 yılında çiftçilerimize sözleşme olarak dağıtılmıştır. (U rak, Yatmı , Kabatepe, Akın ve Ya murlu Köylerindeki 13 çiftçimize 1 X 2 oranında) Toplam 200 da alanda ekili lerini gerçekle tirilmiştir. Bu ekili lerin sonucunda çiftçilerimizden 3954 kg (Er: 3029 kg, Akçin: 875 kg, Uzunlu: 50 kg ) nohut tohumu toplanmıştır. Tohumluk vasfını yitirmiş Yaklaşık 400 kg nohut satılmıştır. Kalan 3.500 kg nohut tohumu 2004 yılında çiftçilerimize 1 X 2 oranında sözleşme olarak verilmiştir. Kar ılı ında yaklaşık 7000 kg nohut tohumu toplanarak, tohumluk vasfını yitirmiş 6000 kg satışı yapılmıştır. Kalan 1000 kg nohut tohumu 2005 yılında çiftçilerimize dağıtılmak üzere 1 Müdürlü ümüz deposunda mevcuttur.

Anaç tohumlu un ilimize girmesinden önce yerli çe itler kullanılarak dekara verim 80-120 kg arasında iken yüksek verimli ve kaliteli çe itlerin kullanılması ile verim 180-220 kg arasında olmu tur.

\* **Kuruda Yonca:** ilimizde kuru tarım alanlarında yonca yeti tiricili ini te vik etmek amacıyla 4 çiftçi ile toplam 27 dekar alanda kuruda yonca yeti tiricili i için ekim yapılmıştır. İlk yıl olması nedeniyle verim alınamamıştır.

\* **Macar Fi i Üretimini Geli tirme:** 1981 yılında nadas alanlarını daraltma projesi sonucunda ilimize getirilen yayımı yapılarak çiftçilerimize benimsetilen Macarfi i, ilimizde dane üretimi ile dikkat çekmiştir. Bunun sonucunda di er llere yılda yaklaşık 150-200 ton Macarfi i satışı yapılmaktadır. Son yıllarda Bakanlı ımızın kaliteli kaba yem aç ını kapatma çalı malarında dekara ot verimi yüksek olan macarfi i kullanılmaktadır.

2002-2003 sezonu için 9550 kg Macar fi i tohumlu u sözleşme olarak ½ oranında çiftçilere dağıtılmış , 17.500 kg tohumluk olarak toplanmıştır.

2004 yılında sözleşme olarak toplanan tohumluk selekte edilerek 15.000 ton çiftçilere tekrar sözleşme olarak dağıtılmıştır. ( 1716 selektör atlı )

\* **Macar Fi i+Arpa-Macarfi i+Bu day-Macarfi i+Triticale Demonstrasyonu:** 2002 yılında ba layıp 2004 yılında da devam eden kaliteli ve kaba yem aç ını kapatma çalı maları kapsamında, macarfi i+arpa, macarfi i+bu day, macarfi i+ triticale karışımı demonstrasyon çalı maları yapılmış dekara yaklaşık 1.5-2 ton kuru ot elde edilmiştir.

\* **Triticale Tarımı:** 2002 yılında ilimizde kaliteli ve kaba yem aç ını kapatmak amacıyla triticale yeti tiricili i demonstrasyonları kurularak çiftçilerimize tanıtımı yapılmıştır. 2003 yılında bakanlı ımız te vik kapsamına alınarak ekim alanları geniş letilen triticale tarımının; Artova ilçemizde yaygınlı ını artırmak amacıyla, 2003 yılında, projeli olarak çiftçilere dağıtılmak üzere Köy hizmetleri Ara tırma Enstitüsünden alınan ve %50'si (250.000

TL) çiftçi katkısı , %50'si ise Zirai Yayım Derne inden finanse edilen 1.507 kg Triticale da ıtımı yapılmı tır.

2004 yılında demonstrasyon kurma çalı maları devam etmi tir. Aynı yıl % 50'si l Özel daresinden kar ılanan 10 ton triticale tohumlu u Köy Hizmetleri Ara tırma Enstitüsünden alınarak (Merkez, Ba çiftlik, Re adıye, Zile, Ye ilyurt, Sulusaray, Artova ve Almus) da ıtımı yapılmı , ayrıca tohumluk kalitesini yükseltmek üzere Eski ehir Anadolu Tarımsal Ara tırma Enstitüsün Müdürlü ünden 1.000 kg anaç kademedede sertifikalı tohum üretimi için Karma 2000 triticale tohumlu u getirilerek güzlük ekili leri gerçekte tirilmi tir.

\* **Polybra:** limizde kaba yem aç ını kapatmak üzere 2003 yılında 67 dekar alanda, 2004 yılında ise 77 dekar alanda ekili leri gerçekte tirilmi tir. Ortalama 6-7 ton/da verim alınmı tır.

\* **Mekanizasyon Birimi çalı maları:** l müdürlü ümüz çalı malarına 14 makine ile ba lamı tır. Yapılan yayım çalı maları sonucu üreticilerimize 17 adet silajlık mısır makinesi alınmı tır. 10 adet sıraj makinesi yem bitkisi te vik desteklemeli 7 adet makine ise üreticilerin kendi imkanları ile alınmı tır.

#### \* **I.ve II. Ürün Silajlık Mısır Ekili i**

- limizde 2003 yılında 10.374 da alanda I. ürün ve 16.018 da alanda II. ürün silajlık mısır ekili i gerçekte tirilmi tir.
- 2004 yılında ise; l Müdürlü ümüze ait mibzerlerle merkez ilçede yakla ık 6.450 da alanda (4850 da I.ürün,1600 da II.ürün) il genelinde ise toplam 32.211 da alanda (15.270 da I.ürün,16.940 da II.ürün). Silajlık mısır ekili i gerçekte tirilmi tir. Ortalama verim; I.üründe 5 ton/da, II.üründe ise 4 ton/da alınmı tır

\* **Kuru Fasulye Yeti tiricili i:** Anadolu Tarımsal Ara tırma Enstitüsünden 30 kg Göynük ve Yunus çe idi tohum getirtilerek 2 köy ve 2 çiftçide demonstrasyon kurulmu tur. Kıra ı erken dü mü , bu nedenle sonuç alınamamı tır.

\* **Domates Yeti tiricili i :** Özel bir firmadan ücretsiz olarak getirilen 22.080 adet 73-14 çe idi a ılı ve a ısız domates fidesi getirilmi , üreticilerimize teslim edilerek dikimi gerçekte tirilmi tir.

Anaç çe it üzerine a ılanmı fidelerde; topraktan kaynaklanan bazı hastalıklara daha fazla mukavemet gösterdi i ve verimde 2 – 3 ton/da artı oldu u tespit edilmi tir.

Geleneksel hale gelen üretimde terbiye ve bakımda meydana gelen hataların giderilmesi amaçlanmı tır. 2004 yılı ortalama verimi 2003 yılına göre 400 kg/da daha dü ük olarak gerçekte mi tir.

\* **Biber Yeti tiricili i :** Özel bir firmadan ücretsiz olarak getirilen, 432 adet PUNTO çe idi biber, 3024 adet Sera Demre 8 ve 3072 adet 37-01 çe idi biber fidesi ile kurulmu tur.

Özellikle PUNTO çe idinin erkencili i oldukça önemli bir açılım sa lamı tır. limizdeki özellikle sera üreticileri tarafından geleneksel biber tarımında ciddi bir de i im sa layaca ı beklenmektedir. Cam serada Hıyar ile birlikte dikim yapılmı , hıyardan birkaç gün önce hasat yapılmı tır.

\* **Karpuz Yeti tircili i** : Özel bir firmadan ücretsiz olarak getirilen CR SPY ve Crimson Tide çe idi 5296 adet a ılı karpuz fidesi demonstrasyon amaçlı üreticilerimize teslim edilerek dikimi gerçekte tirilmi tır.

Özellikle karpuzda etkili olan kök bo az çürüklü ü hastalı na kar ı kabak üzerine a ılanmı olan bu çe it a ır topraklarda oldukça yüksek performans göstererek hastalık riski azalmı tır.

\* **Patlıcan Yeti tircili i**:Özel bir firmadan ücretsiz olarak getirilen, 3456 adet 10-44 çe idi patlıcan fidesi ile demonstrasyon kurulmu tur.

- Çe idin özellikleri ile piyasada en çok tercih edilen Phaelis, Valentina gibi partenokarp çe itlerle rekabet edebilir nitelikte oldu unu göstermektedir.
- Demonstrasyonlarda 3 000 Kg/da üzerinden sonuç alınmı tır.

## **B R KÖY B R ÜRÜN PROJESİ KAPSAMINDA GERÇEKLE T R LEN ÇALI MALAR**

\* **Salçalık Biber Yeti tircili i**: Bir Köy Bir Ürün Projesi kapsamında gerçekte tirilen 2003 yılında Fide bedeli Zirai Yayım Derne ince kar ılanmak üzere, 7 üreticide toplam 19.5 dekar salçalık biber ekili i gerçekte tirilmi tır. Ortalama verim 4 ton/da dır.

2003 yılında 19.5 dekar olan salçalık biber ekili leri, 2004 yılında 705,5 dekar olarak gerçekte tirilmi tır. Bu amaçla toplam maliyeti 1 Özel dare Müdürlü ünçe kar ılanan (1.512.000.000.-TL,) 35 kg Kopyı'a çe idi salçalık biber tohumu getirilerek Merkez, Erbaa, Turhal, Almus ve Pazar ilçelerinde üreticiye da ıtılmı tır. Bu ekili ler sonucunda; 4 ton/da verim elde edilerek 300.000 TL'den satı a sunulmu tur. Ancak; 2004 yılı üretim sezonunda Sivri ve dolmalık biber fiyatları 100 000 TL/kg düzeyine kadar dü mü tür.

Tokat biber üreticileri genel olarak tesislerine yeterli bakım yapmamı tır. Hasat ba langıcının gecikmesi nedeniyle Salçalık Biber üretimine ilgi sınırlı kalmı tır.

\* **Tur uluk Hıyar Projesi**: 2004 yılında tohum bedeli 1 Özel dare bütçesinden kar ılanarak 1004 dekar alanda tur uluk hıyar ekili i gerçekte tirilmi tır.

\* **Sera Tesisi**: 2003 yılında Erbaa ve Niksar İlçelerimizde % 50'si 1 Özel daresinden kar ılanan 240m<sup>2</sup> büyüklü ünde 10'ar adet toplam 20 adet YÜKSEK PLASTİK TUNEL SERA' lar üreticiye teslim edilmi tır.

2004 yılında ise; yine % 50'si İl Özel daresince kar ılanan 504 m<sup>2</sup> büyüklü ünde 3 adet sera Erbaa, 255 m<sup>2</sup> 18 adet sera Niksar ve 468 m<sup>2</sup> 18 adet sera ise Merkezde montajına başlanılmı olup kurum a masındadır.

\* **Dane Mısır:** limizde ekerpancarı ekim alanlarının daraltılmasından dolayı bo bırakılan arazilerin de erlendirilmesi ve ölkemiz ya açının kapatılması amacıyla, **2002 yılında demonstrasyon çalı ması ekinde başlatılan çalı malar 2003 yılında da devam etmi tir. Bu çalı malar kapsamında 2004 yılında** tohum bedelinin % 40'ı İl Özel dare Müdürlü ünçe kar ılanan yakla ık 7.900 kg dane mısır tohumu 25 köyde 71 çiftçiye dağıtılmı yapılarak ekimi gerçekleştirilmi tir. Hasat sonucunda dekara verimleri 800-1200 kg arasında oldu u tespit edilmi tir. Üreticimizin en büyük sorunun Danedeki nemin yüksek olması sebebiyle nemin dü ürülmesine yönelik olarak Tüm finansmanı İl Özel dare kaynaklarınca kar ılanan Bir Köy Bir ürün projesi kapsamında alınan **Ürün Kurutma tesisi**, İl Müdürlü ü hangarında çiftçilerimizin hizmetine sunulmak üzere kurulmu tur. Bu tesiste 2004 yılında yakla ık 70.000 kg ürün kurutulmu tur.

\* **Havuç Yeti tiricili i:** 2003 yılında Valilik İl Özel dare bütçesinden % 50 katkı payı olarak alınan 36 kg TARENCO çe idi havuç ile, 6 ilçede 46 üreticide toplam 182,880 da alanda ekili yapılmı tır.Ekili i yapılan üreticilerden % 50 katkı payı alınmı tır.Proje kapsamında olmak üzere; Erbaa ilçesinde ayrıca 40 da alanda ekili yapılmı tır.Bu alanlarda kullanılan tohumluk gideri üretici tarafından kar ılanmı tır.Üreticilerin projeye katılımları ile toplam 231 da alanda havuç yeti tiricili i projesi uygulanmı tır. (Ortalama Verim :3 ton/da)

2004 yılında 45.5 da alanda tohum bedeli İl Özel dare bütçesinden kar ılanarak üretimi gerçekleştirilmi tir. Ortalama 3 ton/da verim alınmı tır.

\* **KÖY MERKEZL TARIMSAL ÜRET ME DESTEK PROJES :** Proje kapsamında Merkez ilçede 2 ve ilçelerde 1'er tane olmak üzere toplam 13 köyde 01.01.2004 tarihinde görev başlanılmı tır.

Ocak ayı içerisinde 4 ilde görev yapan toplam 45 danışmanın katılımıyla İl Müdürlü ümüz teknik elemanları tarafından ilin genel tarım yapısı, uygulanan projeler ve teknik konular hakkında eğitim semineri verilmi tir.

Haziran ayı içinde tarım danışmanlarının da katılımının sağlandı ı Mahsul Fiyatına Tohumluk Temin Projesinin tanıtımı Ankara'da bir toplantıyla yapılmı tır.

Köy Hizmetleri Genel Müdürlü ünçe sağlanan Çabuk Toprak Tahlil Setleri limizde bulunan 9 Ziraat Mühendisi ve 4 Veteriner Hekimden oluşan toplam 13 Tarım Danışmanına teslim edilmi tir. Kullanımına yönelik olarak Köy Hizmetleri Araştırma Enstitüsünde bir günlük eğitim semineri gerçekleştirilmi tir.



Köy Hizmetleri İl Müdürlüğü önderliğinde Arazi toplula tırmasını yerinde görmek amacıyla Niksar ilçesine, İl Müdürlüğüümüz teknik elemanlarının ve tarım danışmanlarının katıldığı bir günlük teknik gezi gerçekleştirilmiştir.

- Kırsal kalkınma projesi kapsamında; bayan tarım danışmanlarının bulunduğu bölgelerde bayan çiftçilerimize yönelik olarak projeler (Vine Üretimini Geliştirme, Balyapra Üretim ve Paketleme Tesisi Kurulum Projesi, Çilek Üretimini Geliştirme Projesi ve eğitim programı) hazırlanmıştır. Ancak; Bakanlıkça, kaynak sağlanamayacağı bildirilerek uygulama askıya alınmıştır.
- Yılın ikinci yarısı için sözleşmeleri yenilenerek İl Müdürlüğüümüz destekli çalışmalarının devamlılığı sağlanmaktadır.
- SRAP Kapsamında projeler hazırlanmıştır. Süreç devam etmektedir.

\* **Arıcılık:** 2003 yılında 350 adet 2004 yılında ise 400 adet toplam 750 adet Saf Kafkas Irkı Ana Arı dağıtımı yapılmıştır.

Eğitim toplantıları düzenlenerek, 2003-2004 yılında Gezginci Arıcıların uyacakları kuralların belirlendiği mektup 80 il ve ilgili kuruluşlara gönderilmiştir.

2004 yılında, Halk Eğitim Merkezi ve Akşam Sanat Okulu Müdürlüğüünün Avrasya Köyünde açılmış olduğı 20 kişinin katılımıyla gerçekleştirilen arıcılık kursunda; 11 çiftçimize belge verilmiştir. Köyde arıcılık yapabilecek 20 çiftçiye toplam 40 adet saf kaskas ırkı arılı kovan dağıtılmıştır.

10 gezginci arıcının bal haritasına uygun olarak konaklamasına izin verilmiş, 12 arıcıya ise yasal izin yapılmıştır.

\* **pek Böcekçiliği:** Niksar ilçesine bağlı 3 köyde 3 çiftçiye dağıtılan 6 kutu tohumla üretim yapılmıştır. 76,3 kg kozadan 763 M LYON TL gelir elde edilmiştir. Uygun şartlar ve besleme sağlanamadığından düşük verim alınmıştır.

\* **Yayçep:** Televizyon yoluyla Yaygın Çiftçi Eğitim Projesi (II. YAYÇEP) çerçevesinde hazırlanan projenin IV. ve V. Dilimlerinde yer alan;

Tarımsal Amaçlı Kooperatifçilik Teviki ve Desteklemeler, El Sanatları, Sulama, Toprak Su Muhafaza, Ziraî Mücadele, Çayır Mer'ası ve Silo Yemleri, Yem Üretimi, Gübre ve Gübreleme Konularıyla ilgili yapılan yaygın çalışmalar sonucunda Tokat il genelinde 1011 çiftçimizin başvuruları alınarak kayıtları yapılmıştır.

YAYÇEP film CD'lerinin yerel televizyonu olan ilçelere ve merkez ilçeye bildirilerek filmlerin yerel TV'lerde Bakanlıktan gelen formlara göre belli bir program dahilinde yayınlatılması çalışmalarına başlanmıştır. Yerel TV'lerce hazırlanan program formları Bakanlığa gönderilmiştir.

\* **Toprak Numunesi Alımı:** 2003 yılında toprak numunesi alınması çalı maları 800 adet iken 2004 yılında yapılan yayım çalı maları sonucunda bu oran artarak 2858 adete ulaşmıştır.

## PROJELER

- ASHRP : (Anadolu Su Havzaları Rehabilitasyon Prj)
  - Projesi 2002 yılı sonu itibariyle hazırlanan Ba lıcadere Mikro Havzası Rehabilitasyon Projesi 2005 yılı itibariyle uygulanacaktır
- GEF:
  - Belirlenen havzadaki köylerde e itim faaliyetleri yapılmı ve analize ba lı gübreleme, pestisitlerin kontrollü kullanımına yönelik demonstrasyonlar kurulacaktır.
- YE LIRMAK HAVZASI GEL İ M PROJES
  - Üst düzeyde planlamalar devam etmektedir.
- KELK T HAVZASI GEL İ M PROJES
  - Bu day Derne i tarafından havzada kısa süreli bir gezi pro ramı düzenlenmiştir. İlimizdeki potansiyel ürünler hakkında yüzeysel de erlendirmeler yapılmı tır.
- ORGAN K TARIM
  - T M bünyesinde i letmeler ziyaret edilmiştir. Potansiyel ürün ve alanların tespitine yönelik fizibilite ve yayım çalı maları devam etmektedir.
- KONTROLLÜ ÖRTÜ ALTI TARIMI
  - 500 m<sup>2</sup> ve üzeri serası bulunan i letmeler tespit edilmiştir. 2004 yılında sadece 1 i letmeden men ei belgesi almak üzere müdürlü ümüze ba vuruda bulunulmu tur.
- Y TARIM UYGULAMALARI
  - E itim çalı maları ile üreticilerimizin bilgilendirilmesi amaçlanmaktadır. Bitki Koruma ube Müdürlü ünçe olu turulan T M tarafından çalı malar yönlendirilmektedir.
- B R KÖY B R ÜRÜN PROJES

## 4342 Sayılı Mer'a Kanunu Uygulamaları

LÇE ADI	TESP İT		TAHD İT		Tesbiti Biten Tahdit hale A amasında		TAHS İS		Mera Tespit Edilemeyen Köy Sayısı	Toplam Çalı ılan Köy Sayısı	Kalan Köy Sayısı
	Köy Sayısı	Alan (Ha)	Köy Sayısı	Alan (Ha)	Köy Sayısı	Alan (Ha)	Köy Sayısı	Alan (Ha)			
MERKEZ	70	7994,4	61	7500	9	494,4	8	2747,8	37	107	8
ALMUS	5	237,4			5	237,4			0	5	41
ARTOVA	23	2842,6	23	2842,6					6	29	0
BA Ç FTL K									0	0	11
ERBAA	63	2173,4	36	1451,7	27	721,7	1	151,3	19	82	0
N KSAR	48	3090,6	48	3090,6			2	76,67	48	96	0
PAZAR	16	418,8	16	462,7					2	18	0
RE AD YE	21	4071,4	21	3956			5	1992,1	6	27	64
SULUSARAY	6	375,5	6	375,5					8	14	0
TURHAL	30	1431,4	30	1431,4			1	73,75	24	54	0
YE LYURT	6	109,1	6	109,1					11	17	0
Z LE	79	7358,0	47	4288,0	32	3070,0			35	114	0
<b>TOPLAM</b>	<b>367</b>	<b>30102,6</b>	<b>294</b>	<b>25507,6</b>	<b>73</b>	<b>4523,5</b>	<b>17</b>	<b>5041,6</b>	<b>196</b>	<b>563</b>	<b>124</b>

Mera Kanunu yürürlü e girdi i tarihten itibaren 563 köyde çalı ma yapılmı ; bunların 367'sinde 30.102,6 ha mera tesbit edilmi ; 196 köyde mera tesbit edilememi tir. Mera tesbiti yapılan 367 köyün; 294'ünde 25.507,6 ha mera alanının harita yapım ve aplikasyonu (tahdidi) tamamlanmı , 73 köyde 4.523,5 ha mera alanının ön etüdüleri (tesbiti) tamamlanarak tahdit a amasına getirilmis tir. Mera tesbit ve tahdidi biten köylerden 17'sinde 5.041,6 ha meranın tahsisi yapılmı tir.

Artova, Niksar, Pazar, Sulusaray, Turhal ve Ye ilyurt lçelerinde tesbit ve tahdit çalı maları, Erbaa ve Zile lçelerinde tesbit çalı maları tamamlanmı tir.

\* **Mera Islah Çalı maları;** Söngüt Köyünde 2004 yılında 855 Dekarlık Meranın Islahı tamamlanmı tir. Mera Yönetim Birli ine teslim edilecektir.

Mera Islah çalı maları kapsamında Projeleri onaylanarak Haziran-2004'te uygulanmaya ba lanan Merkez lçe Yatımı , Derea zı, Kervansaray, Ye ilyurt ve Re adiyelçesi Çamlıkaya Köylerinde Meralar üzerindeki hayvan baskısını azaltmak ve amenajman uygulamalarını kolayla tırmak amacıyla çiftçilere ektirmek üzere 570 Kg. Yonca (4.408.950.-TL.), 1.200 Kg Korunga, (2.160.000.-TL) 1.300 Kg Macar Fi i (2.340.000.-TL) tohumlu u alımı yapılmı , ilkbaharda ekilmek üzere da ıtımı yapılacaktır. Mera Islahında Kullanılmak üzere 1 Adet Çalı Kesme makinası (6.933.000.000.-TL) alınmı ; yakla ık 69 ton kimyevi gübre (38 ton ÜRE, 31 ton TSP) alımı i ihale a amasındadır. Proje kapsamında olan köylerin meralarının ihatası amacıyla 50.000 adet canlı çit (akasya fidanı) alımı için Çevre Orman l Müdürlü ünden protokol yapılacaktır. Yatımı Köyü Merasının yakla ık 1.500 Dekarlık kısmında çiftçi katkısı ile Meradaki yabancı ot ve çalılıarın temizli i yapıldı. Islah programında olan köylerde Mera Islahı ve Amenajman uygulamaları konularında e itim çalı maları devam etmektedir.

Merkez lçe Çerçi Köyünde 1.915 m mera ihatası (1 x 1 metre hendek) 1.827.867.500.-TL bedelle yaptırılmı tir. Zile lçesi Çiçekpınarı Köyü merasının (1997,5 m ) 2.506.862.500.- bedelle etrafının hendekle çevrilmesi i lemleri yapılmı tir. Halihazırda 6 Köyün Meraların ihata planları ise hazırlanmı tir.



## 4.2. B TK SA LI I ÇALI MALARI

### Projeli Çalı malar; Elma ç Kurdu ve Karaleke Mücadelesinde Tahmin-Uyarı Çalı maları

İçesi	stasyon Sayısı	Program A aç	Bahçe Sayısı	stasyon Bahçesi A aç Sayısı	Hitap Etti i A aç Sayısı
Merkez	1	100	1	1.150	25.000
Turhal	1	100	1	350	25.000
<b>Toplam</b>	<b>2</b>	<b>200</b>	<b>2</b>	<b>1.500</b>	<b>50.000</b>

### Devlet Yardım Mücadeleleri

**Çekirge Mücadelesi;** 2004 yılı programına 4.000 da alanda devlet yardımı, 1.000 da alanda yönetimli çiftçi mücadelesi olarak alınımı , Almus,Turhal ve Re adiyeye İçelerinde 2.125 da alanda mücadele yapılmı tır.

### Yönetimli Çiftçi Mücadeleleri

Program	Gerçekle en	Birim	Konusu
22.765	24.258	Ton	Tohum laçlaması ( Hububat, Nohut, Ayçiçe i )
6.900	5.800	Kg	Tohum laçlaması (Ayçiçe i )
2.217	2.212	Ton	Ürün laçlaması ( Hububat, Baklagil )
4.700	4.000	Ton	Ürün Fumigasyonu ( Hububat, Baklagil, Tütün vs. )
30.000	28.000	m <sup>3</sup>	Depo Ambar Fumigasyonu
68	68	Adet	Fabrika ve Ambar
450.000	448.500	Adet	Fidan
849.760	855.162	A aç	Çe itli meyve
1.404.600	1.369.350	m <sup>2</sup>	Fidelik
1.401.190	1.349.321	Dekar	Alan laçlaması

### Entegre Mücadele Çalı maları

Konusu	Birimi	Program	Gerçekle me	Gerçekle me (%)
Elmada Entegre Mücadele	A aç	750	750	100
eftalide Entegre Mücadele	A aç	750	750	100
Kirazda Entegre Mücadele	A aç	300	300	100
Vi nede Entegre Mücadele	A aç	300	300	100
Fındıkta Entegre Mücadele	Dekar	10	10	100
Tütünde Entegre Mücadele	Dekar	10	10	100
Örtü Altı Yeti tiricili inde Entegre Müc.	Dekar	8	8	100
Domateste Entegre Mücadele	Dekar	10	10	100
Ba da Entegre Mücadele	Dekar	17	17	100

**Sürvey Faaliyetleri;** 2004 yılında limizde 6 konu sürvey çalı maları yapılmı tır.

Konusu	
Ba Kanseri	197 dekar alanda bula ık var
Çeltikte Beyaz Uç Nematodu	Yok
Kök Ur Nematodu	Erbaa İçesinde 29 dekar bula ık
Patates Kanseri	Yok
Patates Kist Nematodu	Yok
Sebzelerde Kök Ur Nematodu	Yok

## Karantina Faaliyetleri;

**ç Karantina Faaliyetleri;** limizde 98 adet kontrollü, 21 adet sertifikalı olmak üzere 119 adet ruhsatlı fidanlık bulunmaktadır. 500.000 adet fidan üretim sahalarında vegetasyon kontrolü yapılmı tır. 21 adet özel üreticiye sertifikalı, 1 adet resmi ve 21 adet özel üreticiye Kontrollü Bitki Yeti tirme Ruhsatı verilmi tir. 260.888 adet özel meyve fidanına Ta ima ve Satı Sertifikası verilmi tir.

**hracat ve thalat leri;** 2004 yılında 2.245,962 m<sup>3</sup> kavak panel levha, 2.225.492 Kg muhtelif meyve suyu, 85,075 Kg meyve konsantresi, 324 Kg ya lı süt, 211 Kg ya lı beyaz peynir, 250.000 Kg Bu day unu ve 246 Kg ya lı kaymaklı yo urt çe itli ülkelere ihraç edilmi tir.

**Fumigasyon Çalı maları;** 203,600 ton kıyılmı tütün, 1.150 ton baklagil, 350 ton hububat ve 2296,4 ton di erleri olmak üzere 4.000 ton ürün, 28.000 m<sup>3</sup> depo-ambar fumige edilmi tir.

## laç-Alet Bayii Denetimleri

Zirai laç Bayii	ptal Edilen Zir. laç Bayii	Zirai Müc. Alet Bayii	ptal Edilen Zir.Müc.Alet Bayi	laç Bayili i ptal Edilen Tarım Kredi Ad.	laç Bayili i ptal Edilen Tarım Kredi Ad.
150	4	127	4	-	-

**Selektör Faaliyetleri;** 1 Müdürlü ümüz Döner Sermaye letmesinde tohum temizleme ve ilaçlama faaliyetlerinde kullanılan 22 adet selektör (16 adedi sabit, 6 adedi seyyar) bulunmaktadır. Ayrıca limiz çiftçilerinin elinde 13 adet selektör, 50 adet triyör bulunmaktadır.

## 2004 Yılı Selektörlerin Temizledi i Tohum Miktarları

İçesi	Bulundu u Yer	Yıllık craat (Kg)
Merkez	Fidanlık-Akbelen-Çamlıbel	600
Artova	Merkez-Gümü yurt	26
Niksar	Merkez-Gürçe me	70
Pazar	Merkez-Dereköy	75
Re adıye	Merkez	100
Turhal	enyurt-Ku otura ı-Bahçeba ı	30
Ye ilyurt	Merkez	85
Zile	Merkez-Yalinyazı-Re adıye- dir-Özyurt-Yıldıztepe	50
TOPLAM		2267

## Yıllara Göre Selektörlerin Eledi i Tohum Miktarları (Ton)

YILLAR	1993	1994	1995	1996	1997	1998	1999	2000	2001	2002	2003	2004
Elenen	3.403	2.643	1.692,1	1.224,1	1.170,9	984,4	1.180,3	1.246,27	930,565	1.502	1.861,95	2.267

### 4.3. HAYVANCILI I GEL T RME PROJELER

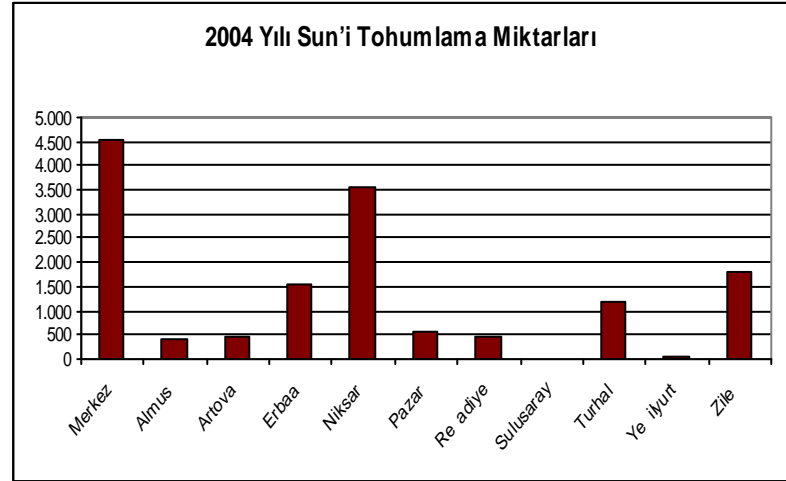
**Soykütü ü ve Önsoykütü ü Projesi;** Soykütü ü Projesi kapsamında **57 i letme ve 1.451 hayvan** ile Önsoy Kütü ü Projesi kapsamında 30.695 i letme ve 43.493 ba sı ır önsoy kütü ü sistemine dahil edilmi olup, 2004 yılı içersinde **11.571** ba sı ır kayıt altına alınmı tır.

Tokat li Damızlık Anadolu Esmer Sı ır ı Yeti tirici Birli i 17.09.2001 tarihinde, Tokat li Hostain Sı ır Yeti tiricileri Birli i 26.02.2004 tarihinde kurulmu tur ve çalı maları devam etmektedir.

**Sun'i Tohumlama Faaliyetleri;** limizde, suni tohumlama faaliyetleri 05.04.2004 tarihinde özelle tirilmi tir. 11 lçede 2 resmi ekip 36 özel ekiple yıl boyunca sürdürölmektedir. 2004 yılı sonu itibari ile resmi ve özel sun'i tohumlama gerçekte mesi **1.4491** ba 'tır.

#### 2003 ve 2004 Yılı lçeler Üzerinden Sun'i Tohumlama Miktarları

lçeler	2003 Yılı (Ba )	2004 Yılı (Ba )
Merkez	4.576	4.531
Almus	358	411
Artova	491	447
Erbaa	1.173	1.521
Niksar	3.684	3.538
Pazar	715	592
Re adıye	559	448
Sulusaray	55	0
Turhal	972	1.161
Ye ilyurt	111	56
Zile	2.211	1.786
<b>TOPLAM</b>	<b>14.905</b>	<b>14.491</b>

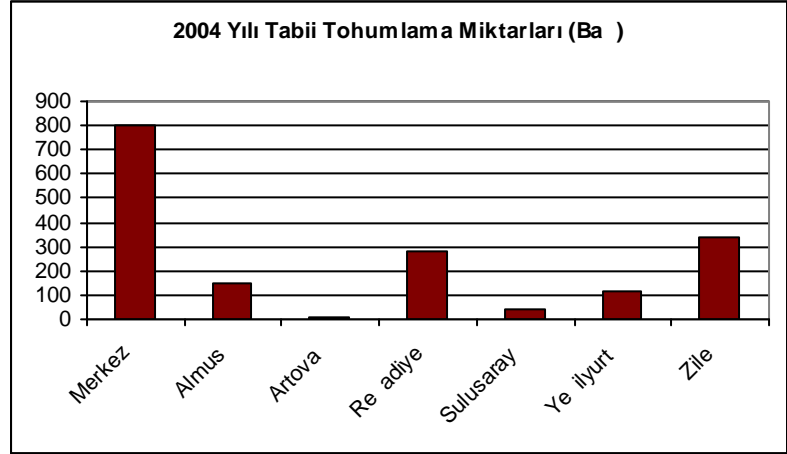


**Tabii Tohumlama Faaliyetleri;** Tabii tohumlama hizmetleri 15.3.2004 tarihi itibarı ile özelle tirilmi tir. Bu kapsamda ünitelerdeki bo alar buldukları yerle im biriminde istekli olan Belediye Ba kanlıkları ve Köy Muhtarlıklarına protokol yapılarak devredilmi tir. istekli olmayan üniteler ba ka köylere protokol kar ılı ı teslim edilmi tir. Bu amaçla l genelinde **7 lçedeki 19 Ünite**de bulunan **34 ba damızlık bo a** ile ıslah faaliyetleri yürütölmektedir

Bu projenin uygulanması ile, suni tohumlama faaliyetlerinin ula amadı ı köylerde ıslah faaliyetlerinin yürütölmesi amacıyla, damızlık de eri yüksek kültür ırkı bo alar tahsis edilmi tir.

### 2003 ve 2004 Yılı İlçeler Üzerinden Tabii Tohumlama Miktarları

İlçeler	2003 Yılı (Ba )	2004 Yılı (Ba )
Merkez	274	798
Almus	379	149
Artova	0	5
Ba çiftlik	232	0
Re adıye	452	279
Sulusaray		43
Ye ilyurt	89	116
Zile	323	340
<b>TOPLAM</b>	<b>1.749</b>	<b>1730</b>



**Sı ır Cinsi Hayvanların Tanımlanması, Tescili ve zlenmesi Çalı maları; Sı ır cinsi hayvanların kayıt ve tescil çalı maları devam etmekte olup ba langıcından bugüne kadar 39.251 i letmede 236.287 kayıtlı hayvan mevcuttur.**

**Arı Yeti tiricileri Birli i;** Ana sözleşmesi 11 Aralık 2002 tarih ve 5694 sayılı Türkiye Ticaret Sicil Gazetesinde yayınlanarak kurulu u tamamlanmıştır. 112 asil ve 44 aday üye ile birlik çalı malarına devam etmektedir. Üreticilerin talepleri do rultusunda 2003 yılında 1,5 ton balmumu birlik aracılı ı ile getirilerek dağıtımı yapılmıştır. 350 adet Ana arı 1 Özel daresi imkanları ile getirilerek birlik üyelerine dağıtılmıştır. 2004 yılında 1 Özel daresi imkanları ile 450 adet ana arı dağıtımı yapılmıştır.

#### 4.4. SU ÜRÜNLERİNİN GELİTİRME PROJESİ

Karada 17 Adet, kafeste 9 adet ünite olmak üzere 26 adet alabalık üretim tesisinin proje kapasitesi 343 Ton/Yıldır. Gerçekleşen üretim miktarı 105 Ton/Yıl, satılan balık miktarı 82 Ton/ Yıl olarak gerçekleşmiştir.

2003 yılında Su Ürünleri Balıklandırma çalı maları kapsamında Antalya Kepez Su Ürünleri Üretim stasyonu Müdürlüğünden 70.000 adet aynalı sazan yavrusu getirilerek limizde bulunan göletler (Akın, İhsaniye, Ekinli 1 ve 2, Bebekderesi ve Artova) balıklandırılmıştır.

2004 yılında 25.992 Kg üretim için, 10.396.800.000.-TL Su Ürünleri Hakedisi düzenlenmiştir.

#### 4.5. HAYVAN SA LI I ÇALI MALARI

**Klinik Muayeneler:** 2004 yılı içinde 1 ve İlçe Müdürlükleri ile Serbest Veteriner Hekim Muayenehane ve Poliklinikleri tarafından yapılan muayeneler aşağıda gösterilmiştir.

Hayvan Nevi	Serbest Vet. Hekim Klinikleri ve Özel Hay. Hastanelerinde	1 Müdürlü ü Poliklinik Klinik ,Dispanser ve Hastanelerde	TOPLAM
Sığı r	2.989	295	3.284
Manda	261	14	275
Koyun	2.831	133	2.964
Keçi	534	14	548
Tektırnaklı	88	18	106
Köpek	216	76	292
Kedi	24	16	40
Kanatlı	362	15	377
Di er	2	0	2
<b>TOPLAM</b>	<b>7.307</b>	<b>581</b>	<b>7.888</b>

2003 yılı Klinik muayene sayısı 6.381 baş hayvan iken, 2004 yılında bu rakam 7.888'e çıkmıştır. Buradaki artış daha çok serbest veteriner klinik ve polikliniklerinde görülmektedir.

**Taramalar;** 2004 Yılı içindeki hastalık çıkışı ve önlemlerinde, aşılamalar esnasında, klinik muayene, hayvan pazarı kontrollerinde ve hayvan sevklerinde hastalık taraması yapılarak sayıları cetvel halinde düzenlenmiştir.

YIL	BBa	KBa	Tek Tırnaklı	Kedi köpek	Kanatlı	Arı kovanı	Toplam
2004	421.819	161.176	1.295	1.688	55.576	560	642.114
2003	378.182	131.496	2.326	1.875	48.295	150	562.324

**Hayvan Sevkleri;** ilimiz merkez ve ilçelerinden sevk edilen hayvan ve hayvan maddelerine ait bilgiler aşağıya çıkartılmıştır.

Sığı r	Koyun-Kuzu	Keçi O lak	Köpek	Kanatlı	Arı (Kovan)
49.211	12.750	2.129	1	2.200	6.647

2003 yılı içindeki hayvan sevkleri 40.271 Büyükbaş ve 10.590 küçükbaş hayvan gönderilerek gerçekleştirilmiştir.

#### Hayvan Maddeleri Sevkleri;

YIL	B.B Et (Kg)	K.B Et (Kg)	B.B Deri (Adet)	K.B Deri (Adet)	Peynir (Kg)	Sakatat Kg.
2004	1.211.812	3.543	6.900	16.321	16.502	460
2003	815.100	9.091	3.900	15.300		



### Pazar Kontrolleri;

Hayvan Nev'i	Pazara Gelen Top.Hay Mik.	Raporlu	Men eili	Belgesiz	Satı ı Yapılan Toplam Hayvan
Öküz	135		110	25	102
Dana Tosun	29.192	9	28.943	240	22.807
nek	15.176		14.819	357	11.657
Düve	4.926		4.791	135	3.091
Buza ı	1.784		1.784	0	885
Manda-Malak	7.324		7.064	260	5.558
Koyun	18.688		18.313	375	13.982
Kuzu-Toklu	19.776	4	19.238	534	15.557
Keçi	8.792		8.412	380	5.898
O lak-Çebiç	6.763		6.338	425	4.758
<b>T O P L A M</b>	<b>112.556</b>	<b>13</b>	<b>109.812</b>	<b>2.731</b>	<b>84.315</b>

2003 yılında 146.021 hayvan pazara getirilirken bu yıl ruhsat için müracaatta bulunmayan hayvan pazarlarının kurulmasına izin verilmedi inden rakamda dü me olmu tur. 2004 yılı içerisinde Artova lçesinde kurulacak olan **Organize Hayvancılık Bölgesinin** yer seçimi çalı maları yapılmı tır. Kurulu la ilgili yasal süreç ve çalı malar devam etmektedir. Niksar, Erbaa ve Turhal ilçelerinin Organize Hayvancılık Bölgesi kurulu müracaatları ilgili kurumlara yapılmı tır.

**Mezbaha Kesimleri;** limizde ruhsatlı 9 mezbaha ve 1 et i leme tesisi bulunmaktadır. Mezbahalara yönelik ola an kontroller yapılmı , Sorumlu Veteriner Hekimlerinin bizzat kesim esnasında görevlerinin ba ında buldukları tespit edilmi tir. Et te vik uygulamalarının yapıldı ı dönemlerde rutin kontrollerin dı ında da denetimler yapılmı tır.

2003 yılı içinde mezbahalarda 17.230 çe itli nevi hayvan kesimi yapılırken 2004 yılı içinde bu rakam % 46 artmı tır. Bu artı ın a ırlıklı olarak kurbandan dönen hayvanların kesilmeleri, et te vik primi, mezbahaların kontrol ve denetimleri ile kesimlerin belgeye ba lı gerçekte mesinde kaynaklanmı tır.

Hayvan Cinsi	Belediye Mezbahası		
	Mezbahaya Geli ekli Ve Sayısı		
	Raporlu	Men eili Belgesiz	Toplam
Öküz	0	28	<b>28</b>
Dana-Tosun	1.816	10.741	<b>12.557</b>
nek	1	1.012	<b>1.013</b>
Düve	0	328	<b>328</b>
Manda-Malak	0	0	<b>0</b>
Koyun	5	353	<b>358</b>
Kuzu-Toklu	0	1.536	<b>1.536</b>
Keçi	0	16.744	<b>16.744</b>
O lak-Çebiç	0	1.196	<b>1.196</b>
<b>TOPLAM</b>	<b>1.675</b>	<b>35.274</b>	<b>36.949</b>

## A ilamalar

A ı-serum ve allergen uygulamaları	Hayvan nevi	Uygulama sonuçları				Toplam
		Program	Hast. Çıkışı	Özel talep	Serbest vet. A ı	
A P	B. BA	272.212		22.544	28.911	323.667
	K.BA	60		9.527	5.322	14.909
K-Ç ÇEK	K.BA	2.050	1.608	24.503	4.944	33.105
KUDUZ	KD.KÖP.	391			96	487
SI IR	GENÇ	6.613				6.613
BRUCELLOS S	ERG N	1.625	1.373	634	1.072	4.704
KOYUN	GENÇ			100		100
BRUCELLOS S	ERG N		198	960		1.158
ANTHRAX	B. BA	10.591	350	2.942	396	14.279
	K.BA	29				29
ECT MA	K.BA			200	200	400
TÜBERCULOZ	B. BA	38	2	68		108
NEWCASTLE	KANATLI	27.840		200	27.370	55.410
KUDUZ SEMPLE		1		1		2
PPR	K.BA		72	3.508	745	4.325
BOT L SMUS	K.BA			110		110
YANIKARA	K.BA			17.968	13.663	31.631
ENTEROTOXEM E	K.BA			63.998	34.516	98.514
GENÇL K A ISI	KÖPEK				53	53
BUZ.SEPT.A ISI					20	20
BUZ.SEPT SEM SERUMU				9	11	20
S.GALL NAR UM	KANATLI			10.000		10.000
LEPTOSP ROZ S	B.BA				5.880	5.880
PASTEURELLOS S	B.BA				492	492
IBD	KANATLI				12.000	12.000
IB	KANATLI				12.000	12.000
CTER	B.BA			200		200
<b>TOPLAM</b>		<b>321.450</b>	<b>3.603</b>	<b>157.472</b>	<b>147.691</b>	<b>630.216</b>

**Mücadele çalı maları** : Bir önceki yıl ile kıyaslandı nda en belirgin a ı uygulaması artı mın ap hastalı ma kar ı yapılan çalı malarda oldu u görülmektedir. 2003 yılında program hedefinin % 70 ü gerçekte mi iken , 2004 yılında % 87'çıkarak 323,667 ba hayvana ap a ısı tatbik edilmi tir. Bu yıl bazı bölgelerimizde Koyun Çiçek, Yanıkara ve Leptospirosis hastalı ma rastlanmı bu hastalıklara kar ı tüm mücadele metotları ile ba ta dezenfeksiyon ve a ılama çalı maları yapılmı tir.

Bir Köy Bir Ürün projesi kapsamında Boyalı ve Çamlık verilen Saanen Keçilerinin mutata kontrolleri yapılmı hastalık ihbarları de erlendirilmi tir.

Sı ır Vebası Arılık serosurvey çalı maları kapsamında Merkez, Turhal, Ye ilyurt ve Zile ilçelerinden kan serumları ile koyunlarda Ectima hastalı ma kar ı saha taraması amacıyla tüm ilçelerden alınan kan ve fistül örneklerinin ilgili laboratuara intikalleri sa lanmı tir.

Tahtuba, Bayırlı ve Çıkık köylerinde A ustos ayında çıkan ve yayılma istidadı gösteren ap hastalığını önlemek maksadıyla 11.08.2004 tarihinde tüm hayvan pazarları kapatılarak il içi ve il dışı sevkler durdurulmuş , uygulanan karantina, alınan idari ve fenni tedbirler neticesinde hastalık kontrol altına alınarak kısa sürede söndürülmüş , Eylül ayı sonu itibariyle hayvan ticareti ve hareketi ile ilgili kısıtlamalar kaldırılmıştır.

### Çıkan ve Sönen Hastalıklar

İlçe	Köy	Mahalle	Hastalık	Çıkış Tarihi	Sönüş Tarihi
N KESAR	MERKEZ	AYDINLIKEVLER	SI İR TÜBERKÜLOZU	10.12.2004	Aktif
Z LE	SALUR		SI İR BRUSELLOZU	08.12.2004	Aktif
TURHAL	MERKEZ	HAMAM	ANTHRAX	15.09.2004	Söndü
TURHAL	MERKEZ	KAZIMKARABEK R	KOYUN KEÇ Ç ÇEK	10.09.2004	Söndü
TURHAL	KAYAÖREN		KOYUN KEÇ Ç ÇEK	10.09.2004	Söndü
PAZAR	BA LARBA I		KOYUN KEÇ Ç ÇEK	02.09.2004	Söndü
MERKEZ	TAHTOBA		AP-O	09.08.2004	Söndü
ARTOVA	BAYIRLI		AP-O	03.08.2004	Söndü
YE LYURT	ÇIKRIK		AP-O	12.07.2004	Söndü
N KESAR	AH NL		SI İR TÜBERKÜLOZU	22.06.2004	Aktif
PAZAR	BA LARBA I		AP-O	17.06.2004	Aktif
ARTOVA	KUNDUZA ILI		SI İR BRUSELLOZU	09.06.2004	Aktif
ALMUS	KINIK		KOYUN KEÇ Ç ÇEK	27.04.2004	Söndü
MERKEZ	SÖNGÜT		KOYUN KEÇ Ç ÇEK	23.04.2004	Söndü
Z LE	KURUPINAR		SI İR BRUSELLOZU	02.02.2004	Aktif
Z LE	OSMANPINARI		KOYUN KEÇ Ç ÇEK	02.02.2004	Söndü
ALMUS	BABAKÖY		SI İR BRUSELLOZU	21.01.2004	Aktif

Hastalık çıkan yerlerde sürekli kontroller yapılmakta, hastalığın yayılmasını önleyici tedbirler alınmaktadır.

**Et Te vik Primi Ödemeleri:** 10.05.2000 tarih ve 24045 sayılı Resmi Gazetede yayımlanarak yürürlüğe giren **2000/467** sayılı “**Hayvancılığın Desteklenmesi Hakkında Bakanlar Kurulu Kararı**”nda de i iklik yapan 10.05.2004 tarih ve 2004/7299 sayılı Bakanlar Kurulu Kararına göre hazırlanan 2004/21 no’lu tebliğ doğrultusunda limizde 2004 yılı içinde 190 kg. ve üzerinde et veren erkek **7.719** başı besisi sı rı kesilmiş , **2.307.306 kg.** et elde edilmiş ve kar lılı mında **2.123.780.500.000 TL.**( **iki trilyon yüz yirmiiç milyar yediyüzseksenbinbe yüz.**) destekleme primi tahakkuk ettirilerek ödeme talimatları ilgili Banka ş ubelerine gönderilmiştir.

## **Di er alı malar:**

limizde 17 Veteriner Hekim ( ube M¼d¼r¼ dahil) 30 Veteriner Sa lık Teknisyeni 48 Serbest Veteriner Hekim Hayvan Sa lı ı hizmetlerini y¼r¼tmektedir.

48 adet olan Serbest Veteriner Hekim Muayenehane ve Polikliniklerinin, Y¼netmelikler çerevesinde rutin kontrolleri yapılmı ve tefti defterlerine i lenmi tir.

BSE hastalı ı ile ilgili izleme planı çerevesinde alı malar y¼r¼t¼lmekte olup planlandı ı gibi Haziran ayı ierisinde 11 lede yeti tirici, kasap, celep, serbest ve kamu veterinerlerine y¼nelik BSE hastalı ı ile ilgili e itim seminerleri d¼zenlenmi bu toplantılara 274 ki i i tirak etmi tir.

Kırım Kongo Kanamalı Ate i ile ilgili 2004 yılı ierisinde Klinik Mikrobiyoloji Derne i ile birlikte hastalı ın g¼r¼ld¼ ü il ve kom u ileleri iine alacak ekilde 23 ilin Sa lık M¼d¼rleri, ntaniye Uzmanları ve Hayvan Sa lı ı ube M¼d¼rlerinin katılımlarıyla e itim toplantısı d¼zenlenmi tir. Hastalı ın önlenmesine y¼nelik gelecek yıllara ait 1 Sa lık M¼d¼rl¼ ü ile koordineli olarak e itim ve m¼cadele alı maları planı hazırlanmı tir.

Kamu ve Serbest Veteriner Hekimlere y¼nelik ihbarı mecbur hayvan hastalıkları, 2004 2005 yılı salgın hayvan hastalıkları m¼cadele programı, kontrol ve m¼cadele metotları, mevzuat ile ilgili 3 defa hizmet ii e itim semineri d¼zenlenmi , Serbest ve Kamu Veteriner Hekimlerinin katılımı sa lanmı tir.

Bakanlı ımız e itim programları do rultusunda il dı ındaki hizmet ii e itimlere il ve ile m¼d¼rl¼klerdeki Veteriner Hekimlerin katılımı sa lanmı tir.

Sı ır cinsi hayvanların kayıt ve tescil alı maları devam etmekte olup ba langıcından bug¼ne halen 39.251 i letmede 236.287 kayıtlı hayvan mevcuttur.

Tektırnaklı hayvanların kimliklendirilmesine y¼nelik alı malar yapılmı 500 adet tescil yapılmı tir.

Arı yeti tiricilerinin kontrol¼ yapıp kayıt altına alınarak, bal üreticileri ruhsatları d¼zenlenmi tir.

K¼mes denetim ekipleri kurularak faal k¼meslerin rutin kontrolleri yapılmı tir.

Bakanlık emirleri do rultusunda, kaçak hayvan ve hayvan maddeleri sevklerinin önlenmesine y¼nelik yol kontrolleri yapılmı , belgesiz hayvan naklederken yakalanan toplam 8 araç ve bu araçlarda bulunan hayvan sahiplerine **24.258.326.000 TL** dari Para Cezası tahakkuk ettirilmi tir.

Yine mezbaha dı ı kesilmi et sattı ı tespit edilen 2 kasaba 1.783.580.000 TL dari Para Cezası uygulanmı , etlere mevzuata g¼re i lem yapılmı tir.

Bakanlı ımızın talimatları do rultusunda ruhsat problemi olan 1966 kutu ilaç toplatılarak mevzuata g¼re i lemleri yapılmı tir.

#### 4.6. GIDA-ÇEVRE KONTROL ve DENETİM ZMETLERİ

##### Gıda Sicil ve Üretim Zin Çalıřmaları

Gıda İletme Mevcudu	Yeri Gıda Sicil No. Verilen	Üretim Zin Sertifikası Verilen	dari Para Cezası Verilen	Savcılık Sayısı
228	137	30	2	21

##### Gıda İletmeleri

İçeler	ET ve ET MAMULLER	SÜT ve SÜT MAMULLER	MEYVE SEBZE LEME	GIDA AMB. ÜRETİM	EKMEK	UN ve UNLU MAMULLER	EKER ve EKERLİ MAMULLE	ALKOLLÜ ÇEÇEKLER	ALKOLSÜZ ÇEÇEKLER	TASNİF Dİ İ GİDALAR	TOPLAM
MERKEZ	2	8	2		14	33	4	1	2	14	80
ALMUS					2	2					4
ARTOVA					1	2					3
BAÇFTLİK					1						1
ERBAA		1			8	15				3	27
NKSAR		1	1	1	15	8	1			3	30
PAZAR					1	2					3
READYE					5	5					10
SULUSARAY					1						1
TURHAL	1	3			15	9	1		1	4	34
YELYURT					2	1					3
ZLE		1	1	1	13	11	1			4	32
<b>TOPLAM</b>	<b>3</b>	<b>14</b>	<b>4</b>	<b>2</b>	<b>78</b>	<b>88</b>	<b>7</b>	<b>1</b>	<b>3</b>	<b>28</b>	<b>228</b>

2003 yılında 161 i İletme varken, 2004 yılında ise i İletme sayısı 228 olmu tur. Bunun sebebi 5.179 sayılı Gıdaların Üretimi-Tüketimi ve Denetlenmesine dair Kanun yayınlandıktan sonra denetimlerin hızlanmasıdır.

Çalıřma zini ve Gıda Sicil zini olan i İletme sayısı 2003 yılında 106 iken, 2004 yılında 137 olmu tur.

##### Gıda İletmeleri Kontrolleri

	Denetim Sayısı	Labor.Gönd. Numune Sayısı	Analiz Sayısı	Muayene ve Analiz Raporu		5179 Sayılı kanunun 4-29-18 Mad. Gere i	
				Uygun	Uygun De il	PCK Sayısı	Savcılık Sayısı
Süt ve süt ürünleri	53	40	28	27	1	-	-
Et ürünleri	4	2	3	3	-	-	-
Un ve unlu mamulleri	124	40	35	32	3	2	3
Ekmek	197	56	144	115	29	-	18
eker ve ekerli mamul	8	3	10	10	-	-	-
Meyve-sebze i leme	8	4	6	6	-	-	-
Ya meyve sebze	-	98	4.998	4.998	-	-	-
Alkollü içecekler	3	3	9	9	-	-	-
Alkolsüz içecekler	5	3	9	9	-	-	-
Su ürünleri	-	-	-	-	-	-	-
Bitkisel yağ-margarin	-	-	-	-	-	-	-
Kuru meyveler	-	-	-	-	-	-	-
Gıda Amb.üret.i yeri	-	-	-	-	-	-	-
Tasnif dı ı	26	19	28	28	-	-	-
<b>TOPLAM</b>	<b>428</b>	<b>268</b>	<b>5.270</b>	<b>5.237</b>	<b>33</b>	<b>2</b>	<b>21</b>

PCK: dari Para Cezası Kararı

2003 yılında 226 denetim ve 166 numune alımı gerçekleştirilmiştir, 2004 yılında 428 denetim ve 268 numune alımı gerçekleştirilmiştir. Denetim ve numune sayısının artmasına bağlı olarak 23 işletmenin 2'sine idari Para Cezası, 21 işletme hakkında Cumhuriyet Savcılığına suç duyurusunda bulunulmuştur.

### Gıda Satış ve Toplu Tüketim Yerleri Denetimleri

Denetlenen Yeri	Denet. Yeri Sayısı	Yeri Denetimi		Labor. Gönd. Numune Sayısı	Numune Analiz Raporu			5179 Sayılı Kanun. 29. Mad. Göre	
		Uygun	Uygun De il		Analiz Sayısı	Uygun	Uygun De il	PCK	Savcılık Sayısı
Gıda Satış Yeri	1.573	1.573	-	19	85	71	14	-	-
Toplu Tük. Yeri	968	968	-	7	20	20	-	-	-
TOPLAM	2.541	2.541	-	26	105	91	14	-	-

5 Haziran 2004 tarihinde 5179 sayılı Gıdaların Üretimi-Tüketimi ve Denetlenmesine dair Kanun yayımlanması ile Gıda satış noktaları ve Toplu Tüketim yerlerinin İl Müdürlüğüne ümüze verilmesi ile birlikte denetimlere başlanarak kısa sürede 2541 denetim gerçekleştirilmiştir.

### Tohumluk Kontrol Hizmetleri

Tohum Bayii Mevcudu	Ruhsatlı Edilen Bayii	Yeni Ruhsat Verilen Bayii	Denetim Sayısı	Alınan Numune	idari Para Cezası
93	14	21	129	33	7

2003 yılında 86 olan tohum bayimiz, 2004 yılında 93 olmuştur. 30 olan numune sayısı 33'e çıkmış ve normlara uymayan 7 firmaya idari Para Cezası verilmiştir.

### Yem Kontrol Hizmetleri

Karma Yem Fabrikası Ad.	Suç Duyurusu	Yem Bayii Mevcudu	Ruhsatlı Edilen Bayii	Yeni Ruhsat Verilen Bayii	Denetim Sayısı	Alınan Numune
5	49	218	22	22	297	153

### Karma Yem Üretimi (Ton/Yıl)

Turhal Pancar Yem	Pazar Kazova Yem	Zile Öztan - Özen Yem	Zile Başsevdiğ Yem	Niksar-Niksan Yem	Aydın Yem	Toplam
786,75	821,35	965	468	22,55	10	3.073,65

2003 yılında 7 olan yem fabrikası, 2 yem fabrikasının üretim faaliyetini durdurmasıyla 5'e düşmüştür. Bayii sayısı aynı kalmıştır. 2003 yılında 239 denetim ve 139 numune alımı, 2004 yılında ise 297 denetim ve 153 numune alımı gerçekleştirilmiştir. Normlara uymayan numune analiz sonuçlarına göre 2003 yılında 32, 2004 yılında ise 49 adet Cumhuriyet savcılığına suç duyurusunda bulunulmuştur.

### Çevre ile İlgili Faaliyetler;

Su kirliliği ve nitrat izleme amacıyla Yem ilirmek ve kollarında 25 ayrı noktadan ve sanayi işletmelerinin atıklarından 263 adet numune alınmıştır.

İlimizde 20 gerçek, 1 tüzel ve 21 gemi ruhsatı vardır. Ayrıca 2004 yılında 281 adet amatör balıkçı belgesi verilmiştir.

### **hracat Faaliyetleri;**

Gıda maddelerinin ihracat kontrol talimatı gere ince ihraç edilecek her türlü gıda maddesinin gıda üretimine uygun oldu una dair **Gıda Güvenlik Sertifikası** düzenlenmesi gerekmektedir. Bu çerçevede limizden 2004 yılında 8 Ülkeye (KKTC, Hollanda, ran, Irak, Kuveyt, Kazakistan, Fransa, Almanya) toplam 19.700 ton toz kristal eker, 17.364,6 kg reçel, marmelat, püre, meyve konsantresi, pulp vb., 10.489,5 kg Diren Karmen arap, 80 kg meyve suyu ve nektarı, 17,850 kg Awe Cemre Bitkisel Karı ım ihracatı gerçekleştirilerek 26 adet sertifika verilmiştir.

<b>Ürün Adı</b>	<b>Verilen hracat Sertifikası Sayısı</b>	<b>hracat Miktarı</b>
Toz Kristal eker	10	19700 Ton
Awe Cemre Bitkisel Karı ım	2	17,850 Kg
Diren Karmen arap	8	10489,5 Kg
Meyve Suyu ve Nektarı	2	80 Kg
Reçel, marmelat, püre, meyve konsantresi, pulp vb.,	4	17364,6 Kg

### **Tarım Arazilerinin De erlendirilmesi (TAD) Çalı maları:**

10.08.2001 tarih ve 24489 Sayılı Resmi Gazetede yayımlanarak yürürlü e giren “Tarım Arazilerinin Korunması ve Kullanılmasına Dair Yönetmelik” de de i iklik yapılmasına dair yönetmelik 13.06.2003 Tarih ve 25137 Sayılı Resmi Gazetede yayımlanarak yürürlü e girmi tir. Bu de i iklik ile tarım alanlarının korunması, amacına uygun kullanılması ve gerekti inde hangi artlarda amacı dı nda kullanılaca ının belirlenmesinde karar verme yetkisi l Müdürlüklerine bırakılmış tir.

2003 yılında tarım arazilerinin tarım dı ı amaçla kullanımına yönelik 10 adet müracaat yapılmış iken, **2004 yılında** 13 adet imar planı-köy yerle im yeri, 10 adet akaryakıt ve LPG istasyonu, 15 adet kum oca ı ve ta oca ı, 9 adet ba evi, ahır, trafo v.b. olmak üzere toplam 47 adet müracaat yapılmış ve tarımsal etüt raporları düzenlenmiştir. Bu raporlar neticesinde bir kısım tarım arazileri tarım dı ı amaçla kullanıma tahsis edilirken bir kısım arazilerin ise tarım dı ı amaçla kullanımı uygun görülmemi tir.

Ayrıca 30.06.2003 tarih ve 25154 sayılı Resmi Gazetede yayımlanan 2003/20 Tebli No’lu Yeter Gelirli Tarımsal letme Büyüklüklerini Tesbitine dair Tebli kapsamında l ve lçe Komisyonları olu turulmu ancak müracaat olmadı ndan herhangi bir i lem yapılmamış tir.

**30.06.2003 tarih ve 25154 sayılı Resmi Gazetede yayımlanan 2003/20 Tebli No’lu Yeter Gelirli Tarımsal letme Büyüklüklerini Tesbitine** dair Tebli kapsamında l ve lçe Komisyonları olu turulmu tur.

## Sorunlu Tarım Arazilerinin Tespiti ve yile tirilmesi Projesi (STAT P)

**Çalı maları:** 2004 yılında uygulamaya konulan olan STAT P (Sorunlu Tarım Arazilerinin Tespiti ve yile tirilmesi Projesi) çalı maları ile ilgili 1/25 000 (64 adet pafta) ölçekli Topo rafik Haritalar temin edilmi tir,bilgisayar, GPS, planimetre,klizimetre vb.gerekli alet ve ekipmanlar alınmı bilgiler toplanarak altyapı kurulmu tur. Projenin yürütülmesi hakkında 10.05.2004 tarihinde 1 Müdürlü ümüz toplantı salonunda İlçe Müdürlükleri personeline e itim semineri verilmi ve çalı malara ba lanılmı tir. 1 ve ilçe merkezlerinde birer ekip kurularak 321 köy ve kasabada çalı malar tamamlanmı tir.

Proje ile ilk defa köy sınırları dikkate alınarak ilimiz tarım arazileri nitelikleri ile birlikte köy, ilçe, bazında belirlenerek ilimiz tarım arazilerinin envanterinin de hazırlanması amaçlanmı tir.

### Kooperatifçilik

#### imizde Faaliyette Bulunan Tarımsal Amaçlı Kooperatifler:

İlçe	Tarımsal Kalkınma Kooperatifi		Sulama Kooperatifi		Su Ürünleri Kooperatifi		Pancar Ekicileri Kooperatifi		Tarımsal Amaçlı
	Koop. Sayısı	Ortak Sayısı	Koop. Sayısı	Ortak Sayısı	Koop. Sayısı	Ortak Sayısı	Koop. Sayısı	Ortak Sayısı	Koop. Sayısı
Merkez	7	495	3	253	0	0	0	0	10
Almus	6	491	0	0	1	21	0	0	7
Artova	3	194	2	138	0	0	0	0	5
Ba çiftlik	2	155	0	0	0	0	0	0	2
Erbaa	3	186	5	963	0	0	0	0	8
Niksar	2	86	7	657	0	0	0	0	9
Pazar	2	158	0	0	0	0	0	0	2
Re adiye	2	133	0	0	1	38	0	0	3
Sulusaray	2	151	0	0	0	0	0	0	2
Turhal	2	124	2	68	0	0	1	89.998	5
Ye ilyurt	0	0	3	455	0	0	0	0	3
Zile	4	506	8	430	0	0	0	0	12
<b>TOPLAM</b>	<b>35</b>	<b>2.679</b>	<b>30</b>	<b>2.964</b>	<b>2</b>	<b>59</b>	<b>1</b>	<b>89.998</b>	<b>68</b>



**Bakanlı mız Yatırım Programından 2004 Yılında Kredilendirilmi Ve Hayvanları Da ıtılan Kooperatifler:**

Kooperatif Adı	Sı ırcılık Proje Konusu	Tahsis Edilen Kredinin		Kullandırılan Kredi Miktarı (Milyon TL)	Proje Kapsamında Alınan Canlı-Cansız Demirba lar			Mevcut Durum
		Miktarı (Milyon TL)	Yılı		Gebe Düve Sayısı	Süt Tankı	1. Bina	
S.S A musa Tar.Kal.Koop.	50x4 Dam.Sı .	646.503	2003	552.000	200 Montafon	-	-	Da ıtıldı.
SS.Söngüt T.K.K	50*50 Dam.Koy.	898.998	2004	779.750	2.500 Koyun 100 Koç	-	-	Karayaka
S.S.Çaylı TKK	50*4 Dam.Sı	681.563	2004	565.750	200 Montofon	-	-	Da ıtıldı.

2003 yılında Bakanlık Yatırım bütçesinden 443.400.000.000.-TL'sı, **2004 yılında ise 1.801.500.000.000.-TL'sı** kredi kullanırılmı tır.

2003 yılında 200Montofon ırkı gebe düve, **2004 yılında 400 Montofon ırkı gebe düve, 2600 ba Karayaka Irkı damızlık koyun** alınmı tır.

**Kırsal Alanda Sosyal Destek Projesinden desteklenen Kooperatifler:**

Kooperatif Adı	Sı ırcılık Proje Konusu	Tahsis Edilen Kredinin		Kullandırılan Kredi Miktarı (Milyon TL)	Proje Kapsamında Alınan Canlı-Cansız Demirba lar			Mevcut Durum
		Miktarı (Milyon TL)	Yılı		Gebe düve Sayısı	Süt Tankı	1. Bina	
Ba çiftlik Karacaören TKK	50*25 Damızlık Koyunculuk	567.211	2004	129.750	1250 Koyun 50 Koç	-	-	
Ba çiftlik Hatipli TKK	50*25 Damızlık Koyunculuk	545.611	2004	125.750	1250 Koyun 50 Koç	-	-	

2003 yılında Kırsal Alanda Sosyal Destek Projesinden kooperatif desteklemesi yapılmamı tır.

2004 yılında 3 kooperatif programa alınmı , 2 kooperatif desteklenmi tir. 1.112.822.000.000 TL'sı ödenek gelmi tir. 255.500.000.000 TL'sı a ıl için kullanırılmı tır. Koyun ihaleleri yapılmı tır. Borçlandırması ve hayvan seçimi 2005 yılında devam edecektir.

## Bitki Besleme (Kimyevi Gübre) :

İlimizde 73 özel, 47 TTK., 10 Pancar Ekicileri Kooperatifi Satı Ma azası ve eker Fabrikaları A. . , 3 Karadeniz Ya lı Ya lı Tohumlar Birli ine ait olmak üzere toplam 140 kimyevi gübre bayisi vardır.

### İçeler Üzerinden Bayii Listesi

İçeler	Özel Bayiler	Tarım Kredi Kooperatifleri	Pancar Koop.Satı Ma azası	Tarım Satı Koop(Ya lı Tohumlar)	TOP LAM
Merkez	11	7	2	-	20
Almus	3	3	0	-	6
Artova	2	2	1	-	5
Ba çiftlik	0	1	0	-	1
Erbaa	9	6	-	1	16
Niksar	17	5	2	-	24
Re adiye	4	2	-	-	6
Pazar	2	2	1	-	5
Sulusaray	4	2	1	-	7
Turhal	8	4	1	1	14
Ye ilyurt	2	1	1	-	4
Zile	11	12	1	1	25
<b>TOPLAM</b>	<b>73</b>	<b>47</b>	<b>10</b>	<b>3</b>	<b>133</b>

2003 yılında 8 adet, 2004 yılında 7 adet kimyevi gübre numunesi alınmı , neticeleri standartlar dahilinde çıkmı tır.

Analiz sonuçları menfi çıkan ve Bakanlı ımızca toplatılması istenilen 73 çe it yaprak gübresi için bayiler her ay il ve ilçe müdürlüklerimiz teknik elemanları tarafından denetlenmi olup bu güne kadar ilimizde bu gübreler bulunmamı tır.

İlimizde 2003 yılında 54.481,6 ton kimyevi gübre , 2004 yılında 36.285,70 ton kimyevi gübre tüketilmi tır.

### Hasar Tesbitleri:

Meydana gelen tabii afetler 2090 Sayılı Kanun kapsamında de erlendirilmektedir. 2090 Sayılına Kanuna göre çiftçinin, canlı cansız tüm tarımsal varlı ının (Toprak, bitkisel üretim, traktör, ahır, samanlık, hayvan v.s.) en az %40 zarar görmesi, tarımsal faaliyetlerini devam ettirmesi için ba ka bir gelirinin olmaması ve kendisine yine tarımsal faaliyetlerini devam ettirebilmesi için kredi kurulu larının kredi vermemesi gerekir.

2003 yılında meydana gelen ve 2090 Sayılı Kanuna göre de erlendirilen tabii afetler için 2 köyden 2 çiftçi için **23.400.000.000 TL**'si ödenek istenmi ancak ödenek gelmemi tır.

2004 yılında meydana gelen ve 2090 Sayılı Kanuna göre de erlendirilen tabii afetler için 2 köyden 31 çiftçi için **47.055.476.000 TL**. ödenek istenmi , istenen ödene in %20'si oranında **9.411.095.200 TL**. ödenek gelmi ve çiftçilere ödeme yapılmı tır.

### **Gelir Tesbitleri:**

2022 Sayılı Ya lılık, 3816 Sayılı Ye il Kart, Sosyal Yardım ve Dayanı ma Vakfı, SSK, BA -KUR, Emekli Sandı ı, 657 sayılı Devlet Memurları Kanunu ve Asker E leri için gelir tespiti çalı maları yapılmaktadır.

Yıllar	2022 Sayılı Kanun (Ya lılık)	3816 Sayılı Kanun (Ye ilkart)	SYDV	SSK	BA - KUR	Emekli Sandı ı	657 Sayılı DMK	Asker E leri	Sos. Hiz.	TOPLAM
2003	321	912	18	110	1	10	3	8	1	<b>1.384</b>
2004	178	1.305	30	31	2	7	2	12	7	<b>1.574</b>

### **Tarımsal Girdiler Temini (Tohumculuk) :**

Bakanlı ımızca yürütölen **Mahsul fiyatına tohumluk projesi** kapsamında 1 Özel dare Bütçesinden 30 milyar TL. ayrılımlı tır. 140 Ton Bezostaja-1 ve 60 Ton Gün-91 olmak üzere toplam **200 ton bu day tohumlu u merkez dahil 12 ilçede 172 köyde 706 çiftçiye k .mı 335.000 TL. den satılımlı ve da ıtılımlı yapılmı tır.**

### **Ziraat Odaları:**

limizde Ba çiftlik ve Sulusaray ilçelerimiz hariç 10 Ziraat Odası mevcuttur. 03.06.2004 tarihinde kabul edilen 5184 Sayılı Ziraat Odaları Kanunu gere i ta radaki Ziraat Odalarını, Ziraat Odaları Merkez Birli i denetlemektedir. Merkez Birli ini ise Tarım Bakanlı ı denetlemektedir.

### **Üretici Birlikleri :**

6 Temmuz 2004 Tarih ve 25514 Sayılı Resmi Gazetede 5200 Sayılı Tarımsal Üretici Birlikleri Kanunu yayımlanmı tır. Bakanlı ımız tarafından birlik kurulu yönetmeli i yayımlandı ı takdirde birlik kurulu i lemleri gerçekleştirilecektir. Bu konuda gerekli çalı malar ba latılımlı tır.

**2004 yılında Tokat Meyve ve Sebze Yeti tiricileri Derne i kurulmu tur.**

### **Çiftçi Mallarını Koruma:**

Çiftçi Mallarının Korunması hakkındaki 4081 Sayılı kanun 2.7.1941 yılında kabul edilmi tır. Bu kanunun amaçları: a. Ekili dikili veya kendili inden yeti en bütün nebatlarla Orman Kanununun ümulüne girmeyen a açlar ve a açlıklar, b. Ziraatta kullanılan veya ziraatla alakalı olan her nevi menkul ve gayri menkul mallar, c. Su arkları, set ve bentlerle, hendek, çit duvar ve emsali manialar, tarla ve bahçe yollarının korunmasıdır.

limizdeki Çiftçi Mallarını Koruma Ba kanlı ı sayısı:

Merkez	:	1	Re adiye	:	1
Almus	:	8	Sulusaray	:	2
Artova	:	-	Turhal	:	5
Erbaa	:	5	Ye ilyurt	:	-
Niksar	:	2	Zile	:	4
Pazar	:	6	Toplam	:	37

#### 4.7.E T M ve YAYIM FAAL YETLER

### BAYAN E T M ÇALI MALARI

KONU	2003 YILI				2004 YILI			
	Programlanan Çiftçi Top. Say.	Katılacak Çift. Say.	Gerçekle en Top. Say.	Katılan Çift.Say.	Programlanan Çiftçi Top. Say.	Katılacak Çift. Say.	Gerçekle en Top. Say.	Katılan Çift.Say.
Ev Ekonomisi E . ve Yay. Faal.	43	775	103	1165	59	942	83	1537
Gıdaların Çe itli Yöntemlerle Muhafazası E . ve Yay. Faal.	70	1035	80	1120	65	1079	83	1435
Besinler ve Beslenme E itimi Ya. Faal. Proj.	<b>Programlanan Demos. Say.</b>	<b>Katılacak Çift. Say.</b>	<b>Gerçekle en Demos. Say.</b>	<b>Katılan Çift.Say.</b>	79	961	84	1497
	53	711	34	1103				

### KADIN Ç FTÇ LER TARIMSAL YAYIM PROJES

FAAL YETLER	2003 YILI				2004 YILI			
	Programlanana n (Adet)	Çiftçi Sayısı	Gerçekle en (Adet)	Çiftçi Sayısı	Programlanana n (Adet)	Çiftçi Sayısı	Gerçekle en (Adet)	Çiftçi Sayısı
<b>1-DEMONSTRASYON SAYISI</b>	40	40	57	57	33	33	28	28
<b>2-Ç FTÇ TOPLANTILARI</b>	98	1651	80	1384	99	1575	116	1521
<b>3-UZUN ve KISA SÜREL KURSLAR</b>	15	384	19	452	11	336	11	229
<b>4-TARLA GÜNLER</b>	3	320	-	-	3	320	2	280
<b>5- Hizmetiçi E itim</b>	9	105	8	37	10	113	6	69
<b>6-Kitle Yayım Vasıtaları</b>	224	-	94	-	258	-	102	-

**E T M VE YAYIM ÇALI MALARI**

YAPILAN YAYIM ÇALI MALARI	2003 YILI				2004 YILI			
	Programlanan (Adet)	Çiftçi Sayısı	Gerçekle en (Adet)	Çiftçi Sayısı	Programlanan (Adet)	Çiftçi Sayısı	Gerçekle en (Adet)	Çiftçi Sayısı
Demonstrasyonlar	173	173	179	188	221	419	147	323
Çiftçi Toplantıları	466	9567	487	12184	547	12210	673	18093
Denemeler					-		-	
Tarla Günleri	77	3561	34	1537	71	3172	35	1515
Kurslar	10	257	7	108	9	347	11	274
Hizmetçi E itim	33	737	5	139	30	698(pers.)	28	655
nceleme Gezisi	11	165	6	173	12	155	6	128
Konferans	-	-	3	498	-	-	1	150 (Prog. Dı ı)
Sergiler	-	-	-	-	-	-	1	5000 (Prog. Dı ı)
Panel	2	208	3	389	3	85	2	508
Te vik Müsabakaları	2	520	4	15658	6	710	6	925
Di er Benzeri Faaliyetler	-	-	8	1166	1	-	5	32155
Sirküler Mektup	12775		4838		Sirküler Mektup	15800 Ad.	Sirküler Mektup	8937 Ad.
Bro ür	2530		660		Bro ür	3550 Ad.	Bro ür	1951 Ad.
Liflet	2880		990		Liflet	5100 Ad.	Liflet	3913 Ad.
Afi	1935		2942		Afi	4900 Ad.	Afi	233 Ad.
Cd	-				Cd	2 Ad.	Cd	63 Ad.
TV Programı	-				TV Programı	20 Ad.	TV Programı	6 Ad.
Radyo Programı	-				Radyo Programı	4 Ad.	Radyo Programı	1 Ad.

**5. YATIRIM PROJELER**  
**5.1.GENEL BÜTÇE 2004 YILI YATIRIM PROJELER**

Sıra No	PROJENİN ADI	Karakteristik		Uygulandı 1 Yer		in		Proje Ke if Tutarı (Milyon TL)	Geçen Yıl Harc. (Milyon TL)	Pro Yılı Ödene i (Milyon TL)	2004 yılı		
						Ba . Tar.	Bit. Tar.				Harcama Tutarı (Milyon TL)	Nakti Gerç (%)	Fiziki Gerç (%)
<b>1.</b>	<b>B TK SEL ÜRETİM GELİŞTİRME PROJESİ</b>			<b>12</b>	<b>İç</b>	<b>2004</b>	<b>2004</b>	<b>51.000</b>	<b>111.471</b>	<b>51.000</b>	<b>32.546</b>	<b>64</b>	
	Kimyevi Gübre Analizi	31	Adet										32
	Yumuşak Çekirdekli Üret. Gel.	60	Da										100
	Sert Çekirdekli Meyveler Üret. Gel.	100	Da										100
	Sert Kabuklu Meyveler Üret. Gel.	20	Da										100
	Üzümsü Meyveler üret. Gel.	25	Da										100
	Bağcılı Geliştirme	50	Da										100
	Sebze Üretimini Geliştirme	20	Da										100
	Yaprak Dut Fidanı Üretimi	2.500	Adet										10
	Yeşil Mercimek Üretimini Gel.	100	Da										100
<b>2.</b>	<b>HAYVANCILIK GELİŞTİRME PROJESİ</b>			<b>12</b>	<b>İç</b>	<b>2004</b>	<b>2004</b>	<b>45.300</b>	<b>38.472</b>	<b>45.300</b>	<b>34.132</b>	<b>75</b>	
	Köy Sıvı Sürülerinde Kızgınlık Top Yöntemiyle Suni Tohuml. Yap.Gel.	100	Ba										0
	Ana Arı Dışıtlması	500	Adet										32
	Tabii Tohumlama	2.000	Ba										87
	Sunî Tohumlama	17.700	Ba										81
	Dondurulmuş Sperma Alımı	18.000	Doz										125
	Önsoy Kütüğü Faaliyetleri		Adet										100
<b>3.</b>	<b>ÇAYIR-MER'AS ve YEM BİTİMLERİ PROJESİ</b>			<b>5</b>	<b>İç</b>	<b>2004</b>	<b>2004</b>	<b>15.000</b>	<b>16.533</b>	<b>15.000</b>	<b>5.740</b>	<b>38</b>	
	Yonca Ot Üretimini Geliştirme	1.200	Da										100
	Korunga Ot Üretimini Geliştirme	1.000	Da										100
	Fındık Ot Üretimini Geliştirme	2.300	Da										100
	Macar Fındık Ot Üretimini Geliştirme	1.500	Da										100
	Silajlık Mısır Üretimini Geliştirme	2.000	Da										100
	Silaj Yapımı	10.000	Ton										102
<b>4.</b>	<b>SU ÜRÜNLERİ ÜRETİM GELİŞTİRME PROJESİ</b>			<b>12</b>	<b>İç</b>	<b>2004</b>	<b>2004</b>	<b>8.000</b>	<b>8.761</b>	<b>8.000</b>	<b>6.315</b>	<b>79</b>	
	Tesislerin Denetimi	34	Adet										100
	Su ürünleri Yetiştirilme Talep Değerlendirilmesi												100
	Su Ürünleri İstatistik Çalışmaları												100

5.	HAYVAN HAST. ve ZAR. LE MÜC.PRJ			12	İçe	2004	2004	94.000	85.624	94.000	71.198	76	
	ap ( İkbahar)	186.000	Ba										75
	ap (Sonbahar)	186.000	Ba										99
	Sı ır Brucellosisi (Genç)	14.300	Ba										46
	Sı ır Brucellosisi (Ergin)	4.930	Ba										95
	Anthrax (Büyükba )	3.890	Ba										367
	Anthrax (Küçükba )	500	Ba										6
	Koyun-Keçi Çiçe i	2.000	Ba										1.655
	Kuduz	12.500	Adet										4
	P.P.R. (Koyun-Keçi Vebası)	0	Ba										100
	Newcastle	121.500	Adet										46
	Sa lık Taraması	531.620	Muh.										121
6.	GIDA DENET M H ZMET. GEL . PRJ.			12	İçe	2004	2004	5.050	6.207	5.050	3.738	74	
	Gıda Ürt. . Yerl. Kont. H.	338	Ad.										127
7.	SU ÜRÜN.K R.ve KOR.KONT.H Z.PRJ.			12	İçe	2004	2004	2.550	2.488	2.550	2150	84	
	Kontrol ve Denetim Hizmetleri	738	Ad.										105
8.	B TK HAST. ve ZAR. LE MÜC.PRJ.			12	İçe	2004	2004	1.500	8.065	1.500	1.500	100	
	1. Hububat Hast.ve Zarar.												
	1.1. Sürme	21.800	Ton										107
	1.2. Di erleri	25	Ton										100
	2. Yemeklik Bakl. Hast. Ve Zarar.												
	2.1. Nohut Antraknozu (Tohum)	940	Ton										100
	2.2. Di erleri	13.850	Dekar										105
	3. Yem Bitkileri Zararlıları												
	3.1. Yonca Hortumlu Böce i	1150	Dekar										100
	4. Sanayi Bitkileri Hast. Ve Zarar												
	4.1. Tütünde Ente re Müc.	10	Dekar										100
	4.2. Tütün Mildiyösü (Fidelik)	350.000	m <sup>2</sup>										100
	4.3. Tütünde Danaburnu (Fidelik)	350.000	m <sup>2</sup>										100
	4.4. Tütünde Bozkurt (Fidelik)	350.000	m <sup>2</sup>										90
	4.5. Tütün Fideliklerinde Çökerten	350.000	m <sup>2</sup>										100
	4.6. Ayçiçe i Mildiyösü	6.900	Kg.										84
	4.7. Di erleri	743.200	Dekar										100
	5. Meyve Hastalık ve Zararlıları												
	5.1. Elmada Ente re Mücadele	750	A aç										100
	5.2. eftalide Ente re Mücadele	750	A aç										100
	5.3. Kirazda Ente re Mücadele	300	A aç										100
	5.4. Vi nede Ente re Mücadele	300	A aç										100
	5.5. Meyve Fidanı Yaprak Bitleri	450.000	Fidan										100





	14.5.Patates Kanseri	5.000	Dekar										788
	14.6.Patates Kist Nematodu	5.000	Dekar										788
	15.  ve Dı Karantina Hizmetleri	105	Fidanl										101
	16. E itim ve Yayım alı maları	90	Konu										107
	17. la-Alet Bayii Kontrolleri	154	Bayii										99
	18. Atölye ve Zir. Müc. Aletleri	124	Adet										102
<b>9.</b>	<b>SORUNLU TARIM ALAN. TESB.ve Y LE . PRJ.</b>			<b>12</b>	<b>İe</b>	<b>2004</b>	<b>2004</b>	<b>4.000</b>	<b>0</b>	<b>4.000</b>	<b>2.714</b>	<b>68</b>	
	Arazi Varlı ının Belirlenerek Tarım Arazilerinin Köy Bazında Nitelikleri ile Birlikte kayıt Alt. Alınması	686	Köy										45
<b>10.</b>	<b>SÜNE ve KİMİL PROJES</b>			<b>12</b>	<b>İe</b>	<b>2004</b>	<b>2004</b>	<b>51.200</b>	<b>25.769</b>	<b>51.200</b>	<b>37.264</b>	<b>73</b>	
	Sürvey alı maları	44.170	Dekar										48
<b>T O P L A M</b>								<b>277.600</b>	<b>303.390</b>	<b>277.600</b>	<b>197.297</b>	<b>71</b>	<b>124</b>

## 5.2. SOSYAL YARDIMLA MA ve DAYANI MA VAKFI DESTEKL 2004 YILI YATIRIM PROJELER

PROJENİN ADI	2004 YILI PROGRAMI			F Z K GERÇ. M KTARI	F Z K GERÇ. % si	2004 YILI ÖDENE (Milyon TL.)	HARCAMA (Milyon TL.)	PARASAL GERÇ. % si	PRO RAMA GÖRE (+) veya (-) GERÇEKLE ME NEDENLER
	Alınan Malz. Cinsi	M KTARI	B R M						
Sosyal Riski Azaltma Prj Kadıvakfı Köyü Damızlık Koyunculuk Prj	Koyun	300	Koyun	300		84.000	84.000	100	
Sosyal Riski Azaltma Prj Kabakbo azı Köyü Damızlık Koyunculuk Prj	Koyun	290	Koyun	290	100	81.200	81.200	100	
Sosyal Riski Azaltma Prj Akyurt Köyü Damızlık Koyunculuk Prj	Koyun	80	Koyun	80	100	25.680	25.680	100	
Ot Silaj Makinası Alımı Prj	Ot Silaj Mak.	1	Ad	1	100	3.575	3.575	100	
Hindi Üret. Geli .Prj.	Hindi Palazı	1.800	Ad	1.800	100	10.000	10.000	100	
Süt Sı ırcılı ımını Geli . Prj.	Gebe Düve	60	Ba	60	100	155.400	155.400	100	
<b>TOPLAM</b>					<b>100</b>	<b>359.855</b>	<b>359.855</b>	<b>100</b>	

### 5.3. L ÖZEL DARES DESTEKL 2004 YILI YATIRIM PROJELER

	PROJENİN ADI	2004 YILI PROG			F Z K GERÇ. M KTARI	F Z K GERÇ. % si	2004 YILI ÖDENE (Milyon TL.)	HARCAMA (Milyon TL.)	PARASAL GERÇ. % si
		Alınan Malz. Cinsi	M KTARI	B R M					
<b>B R KÖY B R ÜRÜN PROJES</b>									
1	Köy Merkezli Tarımsal Üret. Dest Prj.(Danı man Üc.)		13	Ki i	13	100	179.444	179.444	100
2	lan Bedeli	lan	11	Adet	11	100	8.132	8.132	100
3	Vi ne Üretimini Geli tirme Alt Projesi	Fidan	13.000	Adet	13.000	100	23.892	23.892	100
4	Ceviz Üretimini Geli tirme Alt Projesi	Fidan	10.000	Adet	10.000	100	19.224	19.224	100
5	Zirai laç Ambalajlarının Toplatılması Alt Projesi	Zirai laç Kutusu	2.500	Adet	2.500	100	3.754	3.754	100
6	Zirai laç mha Bedeli	Zirai laç Kutusu	1.220	Adet	1.220	100	242	242	100
7	Dane Mısır Üretimini Geli tirme Alt Projesi	Mısır Tohumu	500	Torba	500	100	34.845	34.845	100
8	Biber Üretimini Geli tirme Alt Projesi	Biber Tohumu	70	Kutu	70	100	1.512	1.512	100
9	Yabancı Domuzların Avl. çin Av Fi e i Al. Alt Prj.	Av Fi e i	2.533	Adet	2.533	100	1.251	1.251	100
10	Sanayilik Sebze Türleri Yeti tiricili i Prj.	Tur uluk Hıyar Toh.	100	Adet	100	100	1.404	1.404	100
11	Sanayilik Sebze Türleri Yeti tiricili i Prj.	Havuç Tohumu	26	Adet	26	100	4.836	4.836	100
12	Makinelerin Tamir, Bakım ve Onarımı	Makine	47	Adet	47	100	4.065	4.065	100
13	Tokat-Kazova'da Sırk Domates Yeti tiricili ine Uygun Çe it Tesbiti Ara Prj. (Malzeme Alımı)	Malzeme	25	Adet	25	100	1.515	1.515	100
14	Akaryakıt Alımı		Muh	Lt		100	10.729	10.729	100
15	Kitap Basımı (Bir Köy Bir Ürün Projesi)	Kitap	500	Adet	500	100	2.950	2.950	100
16	Arıcılı ı Geli tirme Alt Projesi	Ana Arı Arılı Kovan	400 140	Adet Adet	400 140	100	15.654	15.654	100
17	Mahsul Fiyatına Tohum Temini Alt Prj. (Bu day Toh. Alımı ve Nakliyesi)	Tohum Nakliye Bedeli	200	Ton	200	100	95.903	95.903	100
18	Bir Köy Bir Ürün Projesi Harita Yapımı	Harita Yapımı	22	Adet	22	100	7.500	7.500	100
19	Özel Malzeme Alımı	Lab. Malzemesi	26	Kalem	26	100	4.899	4.899	100
20	Mısır Kurutma Mak. çin Dökme LPG Alımı		2.740	Kg	2.740	100	4.795	4.795	100
21	Yem Bitkileri Üretimini Geli tirme Alt Prj.	(Triticale Toh. Alımı)	10.000	Kg	10.000	100	4.500	4.500	100
<b>TOPLAM</b>						<b>100</b>	<b>431.046</b>	<b>431.046</b>	<b>100</b>

**5.4. KÖYLERE HİZMET GÖTÜRME BİRLİKLERİNE VERİLEN DESTEKLER 2004 YILI YATIRIM PROJELERİ**

PROJENİN ADI	2004 YILI PROJE			FİZİKİ GERÇEKLEŞTİRİLMİŞ MİKTARI	FİZİKİ GERÇEKLEŞTİRİLMİŞ %'İ	2004 YILI ÖDENEĞİ (Milyon TL.)	HARCAMA (Milyon TL.)	PARASAL GERÇEKLEŞTİRİLMİŞ %'İ	PROJE RAMANINA GÖRE (+) veya (-) GERÇEKLEŞTİRİLMİŞ NEDENLER
	Alınan Malz. Cinsi	MİKTARI	BİRİMİ						
Süt Toplama Merkezi Prj.	Makine	5	ton/gün	1	100	20.000	20.000	100	-
Örtü Altı Yetiştiriciliğini Geliştirme Prj.	Sera	10	Ad	10	100	20.000	20.000	100	
Selektör Alımı	Selektör	2	Ad	2	100	11.750	11.750	100	
Silaj Makinesi Onarımı		2	Takım	2	100	592	592	100	
<b>TOPLAM</b>					<b>100</b>	<b>52.342</b>	<b>52.342</b>	<b>100</b>	

5.5. 2004 YILI GENEL BÜTÇE, L ÖZEL DARE, SYDV, K.H.G.B RL VE MERA ÖZEL ÖDENE N DEN GERÇEKLE T R LEN YATIRIMLAR

M LYON TL

Sıra No	PRJ. SEKTÖRÜ	PROJENİN ADI	PRJ. YER	PROJENİN BAŞLAMA TARİHİ	TOPLAM PROJE TUTARI	ÖNCEK YILLAR HARC.	PROG. YILI ÖDENE	2004 YILINDA YAPILAN HARCAMA	GERÇEKLEME %	GERÇEKLEME %	AÇIKLAMALAR
1	Tarım (Genel Bütçe)	Bitkisel Üretimi Geli .Prj	Tokat	2004	51.000	111.471	51.000	32.546	64		
2		Hayvancılı ı Geli .Prj.	Tokat	2004	45.300	37.472	45.300	34.132	75		
3		Çayır Mer'a ve Yem Bit.Prj.	Tokat	2004	15.000	16.533	15.000	5.740	38		
4		Su Ürünleri Üret.Gel .Prj.	Tokat	2004	8.000	8.761	8.000	6.315	79		
5		Hayvan Hast.ve Zar.ile Müc.Prj	Tokat	2004	94.000	85.624	94.000	71.198	76		
6		Gıda Denetim Hiz.Geli .Prj.	Tokat	2004	5.050	6.207	5.050	3.738	74		
7		Su Ürünleri Kir.ve Kor.Kont.Hiz Prj.	Tokat	2004	2.550	2.488	2.550	2.150	84		
8		Bitki Hast. ve Zarar.ile Müc. Prj.	Tokat	2004	1.500	8.065	1.500	1.500	100		
9		Sorunlu Tar. Alan. Tesb. Ve yile . Prj	Tokat	2004	4.000	0	4.000	2.714	68		
10		Süne ve Kıvım Projesi	Tokat	2004	51.200	25.769	51.200	37.264	73		
				<b>TOPLAM</b>	<b>277.600</b>	<b>302.390</b>	<b>277.600</b>	<b>197.297</b>	<b>71</b>	<b>124</b>	
		<b>B R KÖY B R ÜRÜN PROJES</b>									
1	Tarım (Özel dare Bütçesi)	Köy Merkezli Tarımsal Üret. Dest Prj. (Danı man Üc.)	Tokat	2004	179.444		179.444	179.444	100	100	13 ki i
2		lan Bedeli	Tokat	2004	8.132		8.132	8.132	100	100	11 Ad ilan
3		Vi ne Üretimini Geli tirme Alt Projesi	11 İlçe	2004	23.892		23.892	23.892	100	100	13.000 ad fidan
4		Ceviz Üretimini Geli tirme Alt Projesi	7 İlçe	2004	19.224		19.224	19.224	100	100	10.000 ad fidan
5		Zirai laç Ambalajlarının Toplat. Alt Prj.	6 İlçe	2004	3.754		3.754	3.754	100	100	2.500 ad zirai ilaç kut
6		Zirai laç mha Bedeli	1 İlçe	2004	242		242	242	100	100	1.220 Kg zirai ilaç
7		Dane Mısır Üretimini Geli .Alt Projesi	8 İlçe	2004	34.845		34.845	34.845	100	100	500 torba mısır toh.
8		Biber Üretimini Geli tirme Alt Projesi	6 İlçe	2004	1.512		1.512	1.512	100	100	70 kutu biber toh.
9		Yabancı Domuzların Avl. çin Av Fi e i Al. Alt Prj.	12 İlçe	2004	1.251		1.251	1.251	100	100	2.533 ad av fi e i
10		Sanayilik Sebze Türleri Yeti tiricili i Prj. (Tur uluk Hıyar Tohumu)	5 İlçe	2004	1.404		1.404	1.404	100	100	100 ad
11		Sanayilik Sebze Türleri Yeti . Prj. (Havuç Tohumu)	5 İlçe	2004	4.836		4.836	4.836	100	100	26 ad
12		Tarım Makinelerinin Tamir, Bakım ve Onarımı	1 İlçe	2004	4.065		4.065	4.065	100	100	47 ad

13		Tokat-Kazova'da Sırk Domates Yeti tiricili ine Uygun Çe it Tesbiti Ara Prj. (Malzeme Alımı)	1 ilçe	2004	1.515	1.515	1.515	100	100	25 ad
14		Akaryakıt Alımı	1 ilçe	2004	10.729	10.729	10.729	100	100	Muh. Lt.
15		Kitap Basımı (Bir Köy Bir Ürün Prj)	Ülke Geneli	2004	2.950	2.950	2.950	100	100	500 ad
16		Arıcılı ı Geli tirme Alt Projesi	10 ilçe	2004	15.654	15.654	15.654	100	100	400 ad ana arı 140 ad arılı kovan
17		Mahsul Fiyatına Tohum Temini Alt Prj. (Bu day Toh. + Nakliyesi)	12 lçe	2004	95.903	95.903	95.903	100	100	200 Ton Bu day Toh.
18		Bir Köy Bir Ürün Prj Harita Yapımı	Tokat	2004	7.500	7.500	7.500	100	100	22 adet harita
19		Özel Malzeme Alımı	1 lçe	2004	4.899	4.899	4.899	100	100	26 kalem lab. malz
20		Mısır Kurut.Mak için dökme LPG alımı	1 lçe	2004	4.795	4.795	4.795	100	100	2.740 Kg LPG
21		Yem Bit. Üret. Geli . Alt. Prj	12 ilçe	2004	4.500	4.500	4.500	100	100	10.000 Kg triticale toh.
					<b>TOPLAM</b>	<b>431.046</b>	<b>431.046</b>	<b>431.046</b>	<b>100</b>	<b>100</b>
1	<b>Tarım (S.Y.D.V. Bütçesi)</b>	Sosyal Riski Azaltma Prj Kadıvakfı Köyü Damızlık Koyunculuk Prj	Kadıvakfı Köyü	2004	84.000	84.000	84.000	100	100	30 ki i 10 koyun+1 koç
2		Sosyal Riski Azaltma Prj Kabakbo azı Köyü Damızlık Koyunculuk Prj	K.bo azı Köyü	2004	81.200	81.200	81.200	100	100	29 ki i 10 koyun+1 koç
3		Sosyal Riski Azaltma Prj Akyurt Köyü Damızlık Koyunculuk Prj	Akyurt Köyü	2004	25.680	25.680	25.680	100	100	80 Koyun
4		Ot Silaj makinası Alımı Prj	Ba çiftlik	2004	3.575	3.575	3.575	100	100	1 ad ot silaj mak.
5		Hindi Üret. Geli .Prj.	Re adıye	2004	10.000	10.000	10.000	100	100	1.800 ad hindi palazı
6		Süt Sı ırcılı ını Geli tirme Prj	Artova	2004	155.400	155.400	155.400	100	100	60 ba gebe düve
					<b>TOPLAM</b>	<b>359.855</b>	<b>359.855</b>	<b>359.855</b>	<b>100</b>	<b>100</b>
1	<b>Tarım (Köylere Hizmet Götür me Birli i Bütçesi)</b>	Süt Toplama Merkezi Prj.	Artova	2004	20.000	20.000	20.000	100	100	1 ad 5 ton'luk süt so utma tankı
2		Örtü Altı Yeti tiricili ini Geli .prj	Niksar	2004	20.000	20.000	20.000	100	100	10 ad sera
3		Selektör Alımı	Sulusaray, Ye ilyurt	2004	11.750	11.750	11.750	100	100	2 adet selektör alımı
4		Silaj Makinesi Onarımı	Ye ilyurt	2004	592	592	592	100	100	2 takım
					<b>TOPLAM</b>	<b>52.342</b>	<b>52.342</b>	<b>52.342</b>	<b>100</b>	<b>100</b>
	<b>Mer'a Özel Ödene i</b>	Mer'a Harcamaları	12 lçe	2004	201.944	201.944	201.944	100	100	
					<b>GENEL TOPLAM</b>	<b>1.322.787</b>	<b>1.322.787</b>	<b>1.242.484</b>		

## 6.BA LI KURULU ÇALI MALARI

### 6.1. L KONTROL LABARATUVAR MÜDÜRLÜ Ü

#### Personel Durumu:

Müdür (Mühendis)	: 1	Laborant(tekniker)	: 2
Müd.Yrd.(Kimyager)	: 1	Laborant	: 2
Mühendis	: 8 ( 2 Müh. 1Müd. Geç Gör )	Memur	: 1
Veteriner Hekim	: 1 ( 1Müd. Geç Gör )	Ver.Haz.Kont. letm	: 2
Biyolog	: 1	Ayniyat Saymanı	: 1
Teknisyen(tekniker)	: 5 ( 1 Tek. 1Müd. Geç Gör )	Daktilograf	: 1
Teknisyen	: 2 (1 Tek. Erbaa İçe Müd Geç. Gör)	Daimi çi oför(i çi)	: 9 (3 çi 1Müd.G. Gör) : 2 (1 oför Valilikte, 1 oför 1Müd.G. Gör)
<b>TOPLAM</b>		<b>: 39</b>	

#### Bina, lojman ve Di er Sosyal Tesisler

Bakanlı ımıza ait olan 737 m<sup>2</sup> lik arsaya, Tokat Belediyesi tarafından 250 m<sup>2</sup> oturumlu bodrum + 3 katlı kaloriferli hizmet binası yaptırılmı ve 13.09.2001 tarihinde faaliyete geçmi tir.

#### Gıda Denetim Numunelerinde Yapılan Çalı malar

Numunenin Cinsi	Numune Sayısı	Analiz Sayısı
Ekmek	58	161
Un	15	40
Süt Mamulleri	8	20
Tuz	6	18
Bal	10	60
Gazoz	3	8
Baharat	4	8
Et ve Et Ürünleri	2	6
lenmi Meyve Sebze Mam.	9	20
+Pirinç	1	5
eker	3	8
arap	2	6
Tavuk Budu	1	2
<b>TOPLAM</b>	<b>122</b>	<b>362</b>

**Özel stek + hracat Numunelerinde Yapılan Çalı malar** : 113 adet özel istek gıda, 1 adet ihracat, 93 adet atık su numunesi olmak üzere toplam 207 adet numunede 616 analiz yapılmı , ayrıca Dimes' e çözeltiler hazırlanarak toplamda **19.370.000.000.-TL** gelir elde edilmi tir.

#### Yem Numunelerinde Yapılan Çalı malar

YEM NUMUNES C NS	YEM SAYISI		ANAL Z SAYISI		ÜCRET ( 000=TL)	
	RESM	ÖZEL	RESM	ÖZEL	RESM	ÖZEL
Sı ır Besi Yemi	73	1	714	1	150.000	45.000
Sı ır Süt Yemi	51	1	494	1	75.000	45.000
Buz.Büyütme Yemi	14	-	132	-	-	-
Kuzu Buz.Büy. Yemi	5	-	50	-	-	-
Kuzu Büyütme Yemi	7	-	70	-	-	-
Hindi Cıvcıv Yemi	1	1	10	1	-	45.000
Toklu Besi Yemi	1	-	10	-	-	-
Kuzu Besi Yemi	1	-	10	-	-	-
Yumurta Cıvcıv Yemi	2	-	20	-	-	-
Arpa	-	1	-	1	-	45.000
Bu day	1	-	2	-	-	-
<b>TOPLAM</b>	<b>156</b>	<b>4</b>	<b>1512</b>	<b>4</b>	<b>225.000</b>	<b>180.000</b>

#### Projeli Çalı malar

**ekerde Boya Aranması Çalı maları** : Isparta 1 Kontrol Laboratuvarı'nın yürüttü ü proje çerçevesinde 27 adet eker numunesinde toplam 27 adet analiz yapılmı tir.

**Su Kirlili i Çalı maları** : Alıcı ortam ve atık su numunesi olarak Tarım 1 Müdürlü ü Kontrol ube Müdürlü ü elemanları ile beraber alınan 264 adet numunede 2387 adet analiz yapılmı tir.

Toplam 780 numunede 4908 adet analiz yapılmı ve **19.775.000.000.- TL** gelir elde edilmi tir.

## 7. İL MÜDÜRLÜĞÜ ÜMÜZÜN ÖNCELİK SORUNLARI

1. İlimiz büyük bir bitkisel üretim ve hayvancılık potansiyeline sahiptir. İlimizin Bakanlıkımızca yürütülen dış kaynaklı veya yöresel bir projeye dahil edilmesi tarımsal kalkınmayı hızlandıracaktır.

2. Tarımsal Amaçlı Kooperatifler kredilendirilmelidir.

3. Laboratuvar imkanlarının geliştirilmesine ihtiyaç duyulmaktadır.

4. Bitki hastalık ve zararlıları ile mücadele konusunda entegre mücadele kavramı çerçevesinde tahmin ve uyarı sistemini geliştirmek amacıyla gerekli alet-ekipman teminine ayrıcalık verilmelidir.

5. Salgın hastalıkların Ülke ekonomisine maliyetinin yüksekliği bilinmektedir. Bulaşıcı maddelerin en büyük etken olduğu bilinen hayvan hareketlerinin kontrolünde inancılı ve etkili bir irade sergilenmesi hedefe ulaşmada en önemli husus olarak görülmektedir.

6. Hayvan park ve pazarlarının ruhsatlandırılma çalışmalarında belediyeler finansman sorununu gündeme getirerek pazarların iyileştirilme çalışmalarına yardımcı olmamaktadırlar.

7. Bina ihtiyacı

- Öncelikle sonradan inşa yapılan yerlerde istihdamı kolaylaştıracı tıracalı idare binası ve lojman yapımı sağlanmalıdır.

- Çiftçi Eğitim ve Yayın çalışmaları ile Personelin hizmet içi eğitimlerinde kullanılmak üzere Merkez İçinde bir Toplantı Salonu yapılması,

- Merkez İçinde veteriner kliniği binası yapılması,

## 8. PROBLEMLER ve KISITLAR

### 8.1. Sosyo - Ekonomik Problemler

**Tarımsal istihdam ve sızlık:** Tarım sektöründe çalışan nüfus çok fazladır. Türkiye'de toplam nüfusun % 53.66'sını tarım, avcılık, orman ve balıkçılıkla çalışmakta iken, Tokat'ta bu oran % 75.57'dir. Ancak kırsal kesimde gizli ve açık işsizlik oldukça yaygındır. Tarımda çalışan nüfusun yaklaşık 1/3'ü işsizdir.

Türkiye İstatistik Kurumu Tokat İl Müdürlüğü'nün 2001 yılı verilerine göre 14.975 adet kayıtlı işsiz mevcuttur. 2.327 kişi ise 2001 yılında işsizlikle yerleşim yerinde çalışmaktadır.

**Göç:** Tarımdan yeteri kadar gelir elde edemeyen çiftçiler başkente göç etmeye başlamışlardır. Özellikle büyük şehir merkezlerine göç etmektedirler. Böylece tarımda çalışanların yaş ortalaması gittikçe yükselmektedir.

Karadeniz Bölgesinde 1990 nüfus sayımına göre iç göçün payı % 0.48, dış göçün payı % 0.102 iken, Tokat'ta bu rakamlar sırasıyla % 0.41 ve % 0.113'dür. Görüldüğü gibi Tokat'ta iç ve dış göç oranları, Karadeniz Bölge ortalamasına oldukça yakındır.

**E itim:** Tarım sektöründeki nüfus yeterli düzeyde e itime sahip de ildir. Kırsal kesimdeki e itim seviyesi ülke ortalamasının altındadır. % 30'u okur-yazar olmayıp, % 65'i okur-yazar ve ilkokul mezunudur.

E itim seviyesinin dü ük olması, yeni teknolojilerin çiftçilere kabul ettirilmesini ve tarımsal yayımı olumsuz yönde etkilemektedir.

**Örgütlenme:** AB ve DTÖ Tarım Antlaşması kapsamında ortaya çıkan yeni politikalar ve ticaret anlayışı içerisinde, Tarım ve Köyi İşleri Bakanlığı ve Tarımsal Kalkınma Bakanlığı'nın piyasaya uygun olarak yeniden yapılandırılması ve çiftçi organizasyonlarının oluşturulması büyük önem arz etmektedir. Tarımsal Üretici Birliklerinin oluşturulması ve geliştirilmesi kurumsal reform adımlarından birisidir. Türkiye'de tarım sektöründe çok çeşitli örgütler bulunmaktadır. Sektör içerisinde önemli bir büyüklüğe sahip kooperatifler, ziraat odaları, dernekler belli çalışmalarını yürütmektedir. Ancak; AB'deki çiftçi örgütleri gibi ürün grubu ve konu bazında ihtisaslaşmış üretici örgütleri bulunmamaktadır. Üretici Birlikleri Yasa Tasarısının kanunlaşması; pazarlama, yayım, girdi temini, üretim planlaması, çiftçinin pazarlık gücünün artırılması ve ürün fiyatlarının belirlenmesinde çiftçilerin söz sahibi olmasına önemli katkı sağlayacaktır.

Ülke genelinde olduğu gibi Tokat'ta da etkin örgütlenmiş bir tarımsal yapının mevcut olduğu söylenemez. En önemli tarımsal örgütler kooperatiflerdir. Nüfusun önemli bir bölümü çiftçilikle uğraşan ve ekonomisinin büyük bölümü tarıma dayalı olan Tokat'ta üretici birliklerinin olmayışı, tarımsal faaliyetlerin günün gerekliliklerine göre yapılmasını olumsuz yönde etkilemektedir.

**Sosyal Güvenlik Hizmetleri:** Çiftçiler sosyal güvenlik hizmetlerinden yeterince yararlanamamakta, geleneksel olarak bir anlayışla her şeyi devletten beklemektedirler.

Tokat'ta tarım, avcılık, ormancılık ve balıkçılıkla uğraşan 252.615 kişiden sadece 22.950'si Bağ-Kur'a kayıtlı olup bunların da % 70'i düzenli olarak primlerini ödemektedir.

Tarım sektöründe; Tarım Sigortası ve Sözleşmeli Yetiştiricilik kavramları yeterince geliştirilememiştir ve bunlarla ilgili gerekli yasal düzenlemeler halen yapılamamıştır.

**İletme Arazilerinin Küçük ve Çok Parçalı Olması:** Ülke genelinde olduğu gibi Tokat'ta da tarımsal üretimle uğraşan iletme sayısı çok fazladır. İldeki iletme sayısı 64.791 adettir. Bunun 60.936 adedi kendi arazilerini iletmektedir. 3.441 adet iletme başkasına ait araziyi iletmekte, 314 adet iletme kiracılık, 100 adet iletme ise ortaklık yapmaktadır.

İletmelerin çoğu küçük olup, teknik ve ticari olarak belirlenen optimum iletme büyüklüğünün altındadır. İletme başına ortalama arazi büyüklüğü 38.39 dekar, ortalama parsel sayısı 5.66 adet ve ortalama parsel büyüklüğü ise 6.78 dekadır.

Toplam iletmelerin % 45.23'ünü 20-49 dekar araziye sahip iletmeler, % 20.73'ünü 10-19 dekar araziye sahip iletmeler, % 16.95'ini ise 50-99 dekar araziye sahip iletmeler oluşturmaktadır.



letmelerin küçük ve çok parçalı olu u; optimum girdi kullanımını ve mekanizasyonu kısıtlamakta, verimlili i dü ürmekte, üretim maliyetlerini artırmakta ve tarım-sanayi entegrasyonunu engellemektedir.

letmelerin küçük ve çok parçalı olması nedeniyle geçimlik üretimden, pazara dönük üretime geçilememi tir.

Arazi toplula tırma çalı maları yetersizdir.

**Gelir Dü üklü ü:** 1997 yılı D E verilerine göre, cari fiyatlarla ki i ba ina dü en GSY H Türkiye ortalaması 2.888 ABD \$'ı iken, Tokat linde bu rakam 1.705 ABD \$' ıdır. Cari fiyatlarla GSY H geli me hızı Türkiye'de 1996 yılında % 90.3, Karadeniz Bölgesinde % 94.5, Tokat linde ise % 85.3'dür.

Yukarıdaki istatistiki verilere bakıldı nda, Tokat linin gelir açısından Türkiye ortalamasının altında oldu u görülmektedir. Türkiye'de tarımda çalı anların gelirleri, di er sektörlerde çalı anların gelirlerine göre daha dü üktür.

**Öz Sermaye ve Kredi Yetersizli i ;** lde çiftçilerin büyük kısmının problemi olan öz sermaye yetersizli i bitkisel ve hayvansal üretimi olumsuz yönde etkilemektedir. Sermaye yetersizli i üretimde yetersiz girdi kullanımına neden olmakta ve bunun sonucunda verimde önemli dü ü ler meydana gelmektedir. letmeler, kredi kullanımında teminat kullanma güçlü ü ve kredi faizlerinin yüksek olması nedenleriyle bir çok sorunla kar ıla maktadır.

## **8.2. Do al Kaynak / Çevresel Problemler**

Tokat linde 131.683 ha çayır-mer'a alanı mevcuttur. Bu alanların büyük bir kısmı verimsiz ve ıslah edilememi tir. Mer'a alanlarında; tecavüz, düzensiz otlatma, e im ve erozyon gibi önemli problemler mevcuttur. Engebeli bir arazi yapısına sahip olan lde erozyon önemli bir çevresel problemdir.

lde toplam 386.239 hektar orman arazisi görülmektedir. Kaçak orman kesimleri, bu kaynakların günden güne azalmasına neden olmaktadır. Orman alanlarının mülkiyetinin Devlete ait olması nedeniyle orman köylüleri bu kaynaklardan yeterince yararlanamamaktadırlar.

Re adıye ve Sulusaray lçelerinde mevcut termal kaynaklar, seraların ısıtılması gibi tarımsal faaliyetlerde kullanılmamaktadır.

A ırın ya ı lar, alt yapı yetersizli i ve derelerin ıslah edilmemi olması nedeniyle zaman zaman sel felaketleri görülmektedir.

Alüvyal düzlüklerde görülen ve taban suyunun yılın bir bölümünde bitki geli mesine zarar verecek kadar yüksek düzeyde bulundu u, drenaj problemi olan alanlar mevcuttur.

Tarım alanlarının amaç dı ı kullanımı, izinsiz kum ve ta ocaklarının açılması, özellikle Erbaa Ovasında tarım arazilerinden (toprak sanayinin hammadde ihtiyacını kar ılamak için) toprak alınması ve buraların daha sonra ıslah edilmemesi önemli problemler do urmaktadır.

A ırı ve yanlı gübreleme ile ilaçlamalardan olu an kirlilik özellikle yo un olarak tarım yapılan alanlarda önemli problemler yaratmaktadır.

Tatlı su balıkçılı ı için bir çok su kayna ı mevcut olmasına ra men bu kaynaklar yeterince de erlendirilememektedir. ç su kaynaklarının kullanılmasında yeterli yasal düzenlemeler geli tirilememi tir.

İde, do al olarak yeti en bir çok tıbbi ve ıtri bitkilerden de yeteri kadar yararlanılamamaktadır.

### **8.3. Sektör ve Belirgin Alt Sektörlerin Problemleri**

#### **Bitkisel Üretim le İlgili Problemler**

Bitkisel üretimde verim ve kalite dü üktür. Yeti tirilen ürünlerde belirli standartlar sa lanamadı ndan iç ve dı piyasada rekabet gücü dü üktür.

Tarımsal üretimde i gücü yo undur. Mekanizasyon yeterince geli tirilememi tir. Tarım sektöründe, teknoloji kullanım düzeyi oldukça sınırlıdır.

Tarımsal girdiler yeteri miktarda kullanılamamakta, bazı ürünlerde ise fazla girdi kullanımı yapılmaktadır. Sertifikalı tohum yeterince kullanılmamaktadır.

Üretim planlaması yapılamadı ndan arz-talep dengesizli i vardır. Üretimde sık sık dalgalanmalar meydana gelmektedir.

Bölge ya da alt bölgeler bazında üretim deseni olu turulamamı tır.

Bölgeye uygun çe it ve adaptasyon çalı maları yetersizdir.

Te vik ve desteklemeler genellikle nihai ürünlere verilmemektedir.

Uygun münavebe sistemleri geli tirilememi tir.

Tarımsal üretim içersinde, bitkisel ve hayvansal üretim dengesi kurulamamı tır. Tarımı geli mi ülkelerde, hayvansal üretimden elde edilen gelir % 60-70, bitkisel üretimden elde edilen gelir % 30-40 oranlarında iken, Ülkemizde hayvansal üretimden elde edilen gelir % 30, bitkisel üretimden elde edilen gelir % 70 seviyelerindedir. Tokat linde ise bu oranlar sırasıyla % 21 ve % 79'dur.

Tokat li geni hububat alanlarına sahip olmasına ra men (Tarla ürünleri ekili alanları içersinde tahıllar 182.866,5 hektarlık ekili alanı ile % 68.1'lik orana sahiptir.) toplam üretim miktarı dü üktür. Verim, toplam üretim ve kalite dü üklü ü nedeniyle üretici gelirleri dü üktür.

#### **Hayvansal Üretim le İlgili Problemler**

**Kaba Yem Yetersizli i:** 2001 yılı istatistiki verilerine göre; İde toplam 295.031 büyükba , 15.855 tek tırnaklı ve 268.684 küçükba hayvan mevcuttur. Yapılan hesaplamalara göre; 2001 yılı yem bitkileri ekili leri ve üretimleri dikkate alındı nda 556.802 ton kuru yonca e de eri kaba yem aç ı ı görülmektedir.

**Modern Hayvancılık Tekniklerinin Uygulanmaması:** İletmelerin optimum ekonomik büyüklükte olmaması, hayvancılıkta modern tekniklerin kullanılmasını olumsuz yönde etkilemektedir. Açıkta besicilik, otomatik sa ım, sulama ve yemleme yaygınla tırılmamı tır.

**Bakım ve Beslemedeki Bilgisizlik ve İgisizlik:** Tarım işletmelerinde hayvancılığın, ekim olarak görülmesi nedeni ile gerekli ilgi gösterilmemektedir. İletmecilerin bakım ve besleme konularında bilgileri yetersizdir. Hayvanlara ırlıklı olarak kalitesiz kaba yemlerle (saman) beslenmektedir.

**Girdi Maliyetlerinin Yüksek Olması:** Girdi maliyetlerinin sürekli artmasını, ürün fiyatlarındaki artı takip edememektedir. İletmeler, ürün fiyatlarında olduğu gibi girdi fiyatlarının belirlenmesinde de herhangi bir rol oynayamamaktadırlar.

**Kredi ve Tevrik Uygulamalarındaki Sabetsizlikler:** Krediyi veren kuruluşlar ile Yatırımcı ve Yatırımcı kuruluşların ayrı olması kredi ve tevrik uygulamalarında çeşitli problemlere yol açmaktadır.

**Damızlık Hayvanların İletmelerde Tutulamayıp, Kesime Gitmesi:** İletmelerin ekonomik problemleri, girdi maliyetlerinin hızla yükselmesi ve ürün fiyatlarının düşük seviyelerde kalması nedenleri ile işletmeler damızlık hayvanlarını kesime göndermekte ve damızlık hayvan yetiştirilememektedir.

**Uzun Vadeli Hayvancılık Politikalarının Uygulanmaması:** Hayvan ve hayvansal ürün ithalatı konusunda hükümet politikalarının çok sık değişmesi, ithalata sık sık izin verilmesi ve nihayet hayvansal ürünlere yeterli desteklemeler yapılmaması Ülke hayvancılığını olumsuz yönde etkilemektedir.

**Hayvancılıkta İslah Çalışmalarının Yetersizliği:** Suni tohumlamada alet-ekipman ve personel yetersizliği gibi nedenlerle bu hizmet etkili bir şekilde verilememektedir. Bunun yanında, suni tohumlama güzergahında bulunan köylerdeki çiftçilerin bilgisizlik, sosyo-ekonomik vb. sebeplerden dolayı yeterince ilgi göstermedikleri de görülmektedir.

**Hastalık ve Zararlılarla Yeteri Kadar Mücadele Edilememesi:** İletmelerin küçük olması, hayvancılığa yeteri kadar ilgi gösterilmemesi gibi nedenlerle özellikle koruyucu tedbirlere gereken önemin verilmemesi, hayvan ve ürün kaybına yol açmaktadır.

**Barınakların Sağlık ve Hijyenik şartlarının Uygun Olmaması:** Hayvancılık işletmelerindeki barınakların çok büyük bir bölümü köylerdeki evlerinin altında bulunmaktadır. 1987-1994 yılları arası Kaynak Kullanımını Destekleme Fonu kapsamında Tokat ilinde modern anlamda 2.980 adet barınak (2.322 adet sırtır besi ahır, 557 adet koyun besi ahır, 83 adet damızlık koyun ahır, 12 adet damızlık sırtır ahır, 6 adet kümes) yaptırılmıştır. 64.791 adet işletmeye sahip olduğu bu miktar sadece % 4.6 oranındadır. Yaptırılan bu barınaklarda da sağlık ve hijyenik şartlara yeteri kadar uyulmadığı görülmektedir.

**İletmelerdeki Mevcut Genotiplerin Önemli Bir Bölümünün Düşük Verimli Yerli Irklardan Oluşması:** 2001 yılı istatistikî verilerine göre; toplam sırtır varlığının % 9.5'i kültür ırkı hayvanlardan, % 32.1'i kültür melezi, % 58.4'ü ise yerli ırk hayvanlardan oluşmaktadır. Bu da hayvansal ürünlere üretim miktarı ve gelir düzeyine yol açmaktadır.

**Hayvansal Ürünlerin Tüketiminin Kültürel Bir Bilince Dayanmaması:** Özellikle süt tüketiminde kültürel bir bilincin oluşmaması, bu konuda yeterli reklam yapılmaması, hayvansal içecekler (süt, ayran) yerine gazlı içeceklerle yönelinmesi sonucu dengeli bir beslenme sağlanamamaktadır.

**İlçelerde ve İlçelerde İrklarda Yeknesaklık Sağlanamaması:** İlçelerde, köy, ilçe, hatta bölge düzeyinde hayvan ırklarında bir yeknesaklık sağlanamamıştır. Aynı ilçede yerli, melez ve kültür ırkı hayvanlar bir arada görülebildiği gibi, farklı kültür ırkları da bir arada bulunabilmektedir. İlçe düzeyindeki bu karışıklık köy ve ilçe düzeyinde de görülmektedir. Bunun yanında ilçelerin sütçülük ile besiciliği de bir arada yapmaları nedeni ile ihtisaslaşma sağlanamamıştır.

**İlçe Kayıtların Tutulmaması ve Hayvan Hareketlerinin Kontrol Edilememesi:** İlçe etkili bir örgütlenme olmaması ve ilçelerin kayıtlarının tutulmaması nedeniyle önemli sıkıntılar yaşanmaktadır. Kayıtların tutulmaması, özellikle süt sektöründe önemli problemlere yol açmakta, yetiştirilen damızlık düvelerin pedigrisi ve sertifikalarının düzenlenememesi nedeniyle ilçelerin teker teker ve desteklemelerden yararlandırılmamaktadır.

**İlçedeki Yetiştiricilerin Büyük Bir Bölümünün Hayvancılığı, Yan Ürün Olarak Düşünmesi:** İlçelerin bitkisel üretimi ana üründür, hayvancılığı ise boş zamanlarını değerlendirerek ve aile ihtiyaçlarını karşıladıkları yan üründür olarak görmeleri hayvancılığın gelişmesini olumsuz yönde etkilemektedir. Yalnız hayvancılık yapan ilçelerin toplam ilçedeki payı yaklaşık % 1 oranındadır.

**Çoban Teminindeki Güçlükler:** Genç nüfusun kırsal mesleklere ilgi göstermemesi ve çobanlığın sosyal hayatta statüsünün düşük olması nedeniyle hayvan bakıcısı bulmakta çeşitli sıkıntılar yaşanmaktadır.

**Mer'a İslah Çalışmalarının Yetersizliği:** 4342 sayılı Mer'a Kanunu uygulamalarının yeni başlaması, köylülerin mer'a alanlarına tecavüzleri, ıslah çalışmalarının yetersiz olması vb. nedenlerle, mer'aya dayalı hayvancılık yapılan Tokat ilinde, hayvancılık olumsuz yönde etkilenmektedir.

**Ticari Besicilik Yapan Yetiştiricilerin Sayısının Az Olması, Bunun Yanında Çiftçi Besicilerin Sayılarının Fazla Olması:** Özellikle besicilik ilçelerinde, çiftçi besicilik ağırlıklı olarak yapılmaktadır. Ticari besicilik yapan yetiştiricilerin sayısının çok az olduğu görülmektedir. Bunun sonucunda ise çiftçi besicilerin istenilen düzeyde verim ve gelir elde edemedikleri görülmektedir.

**Su Ürünleri Potansiyelinin Yeterince Değerlendirilememesi:** İlçe mevcut su kaynakları ile kültür balıkçılığı yetiştiricileri karılaştırıldığında mevcut potansiyelin yeterince değerlendirilemediği görülmektedir. Ayrıca; KHGM'ce yapılan göletlerde kültür balıkçılığına izin verilmemesi bu potansiyelin değerlendirilmesini olumsuz yönde etkilemektedir.

**Su Ürünleri Üretiminde Yem Maliyetlerinin Yüksekliği:** Su ürünleri yetiştiricileri ile ilgili olarak bir birlik kurulamaması ve girdilerin işletme bazında bireysel olarak temin edilmesi sonucu girdi maliyeti yükselmektedir. Ayrıca işletmelerin kapasitelerinin altında çalışmaları da maliyeti yükseltici unsurların başında gelmektedir.

**Arıcılık:** İklim ve flora açısından arıcılık için önemli bir potansiyele sahip Tokat'ta bu potansiyel yeterince değerlendirilememektedir. Arıcılığa gereken kadar önem verilmemesi ve Tokat'ın özellikle Ordu'ya ginezi arıcıları tarafından bir geçit bölgesi olarak kullanılması nedeniyle arıcılıkta gelişmemiştir. 2002 yılında Arı Yetiştiricileri Birliği'nin kurulması için başlatılan çalışmalardan olumlu sonuçlar alınması beklenmektedir.

#### **Yayım Hizmetleri ile İlgili Problemler**

Tarımsal üretimde verimin artırılması; tarım yapılabilir alanlarda birim alandan ve hayvansal üretimde de hayvan başına daha çok ve daha kaliteli ürün alınmasına bağlıdır. Bu durumun gerçekleştirilmesi çiftçinin eğitimi, dolayısıyla tarımsal yayım ile mümkündür. Tarımsal yayımın temel amacı, kırsal yayımın her yönden kalkınmasında rol oynayan tüm faktörlerin iyileştirilmesine yardımcı olmak ve yol göstermektir.

Tokat'ta yayım hizmetleri Tarım İlçe Müdürlüğü elemanları tarafından yürütülmektedir. Toplam köy ve çiftçi ailesi, yerleşim durumu dikkate alındığında yayım elemanlarının sayısının yetersiz olması nedeniyle etkili bir tarımsal yayım yapılamamaktadır. Ayrıca, yayım hizmetlerinde ihmal edilen önemli konular ve hedef kitleler vardır. Üretim teknikleri dışındaki, pazarlama, pazar araştırması ve doğal kaynakların korunması gibi konularla kadınlar ve gençler yayım çalışmalarında ihmal edilmektedir. Sözleşmeli yetiştiricilik gibi uygulamaların yaygın olmayışı nedeniyle özel sektörün yayım çalışmalarına fazla katkısı olmamaktadır.

Araştırma-Yayımcı-Yatırımcı Kurulları arasındaki koordinasyonun yeterince sağlanamaması sonucu yeni üretim tekniklerinin çiftçilere ulaştırılması ve benimsenmesinde önemli problemler yaşanmaktadır.

Yayım elemanları sayısının yetersizliği, kadınlara yönelik yayım hizmetlerinin noksanlığı, tarımsal yayım çalışmalarında pazarlama ve örgütlenme gibi konularının ihmal edilmesi, yayım hizmetlerinde karşılaşılan problemlerdir.

#### **8.4. Pazarlama ve Pazar Problemleri**

Pazarlamanın asli ve tali görevlerini yerine getirecek organizasyon yapısının olmaması, gerekli yasal düzenlemelerdeki eksiklikler nedeniyle pazarlama ve örgütlenmede karşılaşılan sorunlar tarım ürünlerinin pazarlanmasında problemlere neden olmaktadır.

İmdiye kadar etkili ve sistematik bir tarım politikasının uygulanamaması, pazarlama ve pazarda önemli problemler doğurmaktadır.

Tarıma dayalı sanayinin yetersizli i nedeniyle hammaddeler mamul haline getirilememekte ve bu nedenle katma de er kaybı olmaktadır. lde paketleme ve ambalajlama ile ilgili bir sanayi bulunmamaktadır.

Hasat zamanı ve depolama ko ullarının yeterince bilinmemesi, özellikle meyve ve sebze arz esnekli inin dü ük olması, ürünün hasattan hemen sonra pazarlanamaması ürün kaybına neden olmaktadır. So uk hava depolarının yetersizli i, mevcutların ise bilinçli bir ekilde kullanılmaması gibi problemler mevcuttur.

Son yıllarda tarımsal üretim tekni inde meydana gelen de i meler ve bazı alanlardaki özel destekler ile tarımsal üretimde önemli artı lar meydana gelmi tir. ç piyasalardaki tüketimin aynı oranda artmaması, dı satım sorunları ve pazarların bulunamaması, özellikle kısa zamanda bozulma özelli ine sahip ürünlerde ani fiyat dü melerine neden olmaktadır.

Bitki ve hayvan sa lı ı tedbirlerinin yetersizli i ve yanlış uygulamalar sonucu birçok ürün, yurt içi ve yurt dı ı pazar kaybına u ramaktadır.

Bazı ürünlerde sözleşmeli çiftçilik modeline henüz geçilememi tir. Özellikle ya lı tohumlu bitkilerde ve birçok üründe alım garantisinin, alıcı kurulu lar tarafından yeterince sa lanamaması, üreticiye tohumluk temini, tohumun uygun ekolojiye da ıtımı, aynı ve nakdi yardımların yeterli olmaması önemli problemlerdir.

Tarımsal borsalar kurulamamı tır. Tarım sektöründe üretimin, pazar verilerine göre yönlendirilmesi ve fiyatın serbest piyasa artlarında olu masında rol oynayan kurulu lardan biriside borsalardır. Tokat linde hayvancılık çok önemli bir tarımsal faaliyettir. Hayvan alım satımlarını düzenleyen, çiftçileri fiyat konusunda yönlendiren ve çiftçiler için bir haberle me kayna ı olabilecek canlı hayvan borsasının bulunmayı ı çok önemli bir eksikliklerdir.

**Hazırlayan**  
**eyda TOPBA**  
**Ziraat Yüksek Mühendisi**