



T.C.
TOKAT VALİLİĞİ
TARIM İL MÜDÜRLÜĞÜ



TOKAT İL MÜDÜRLÜĞÜ

ÇALIŞMALARI

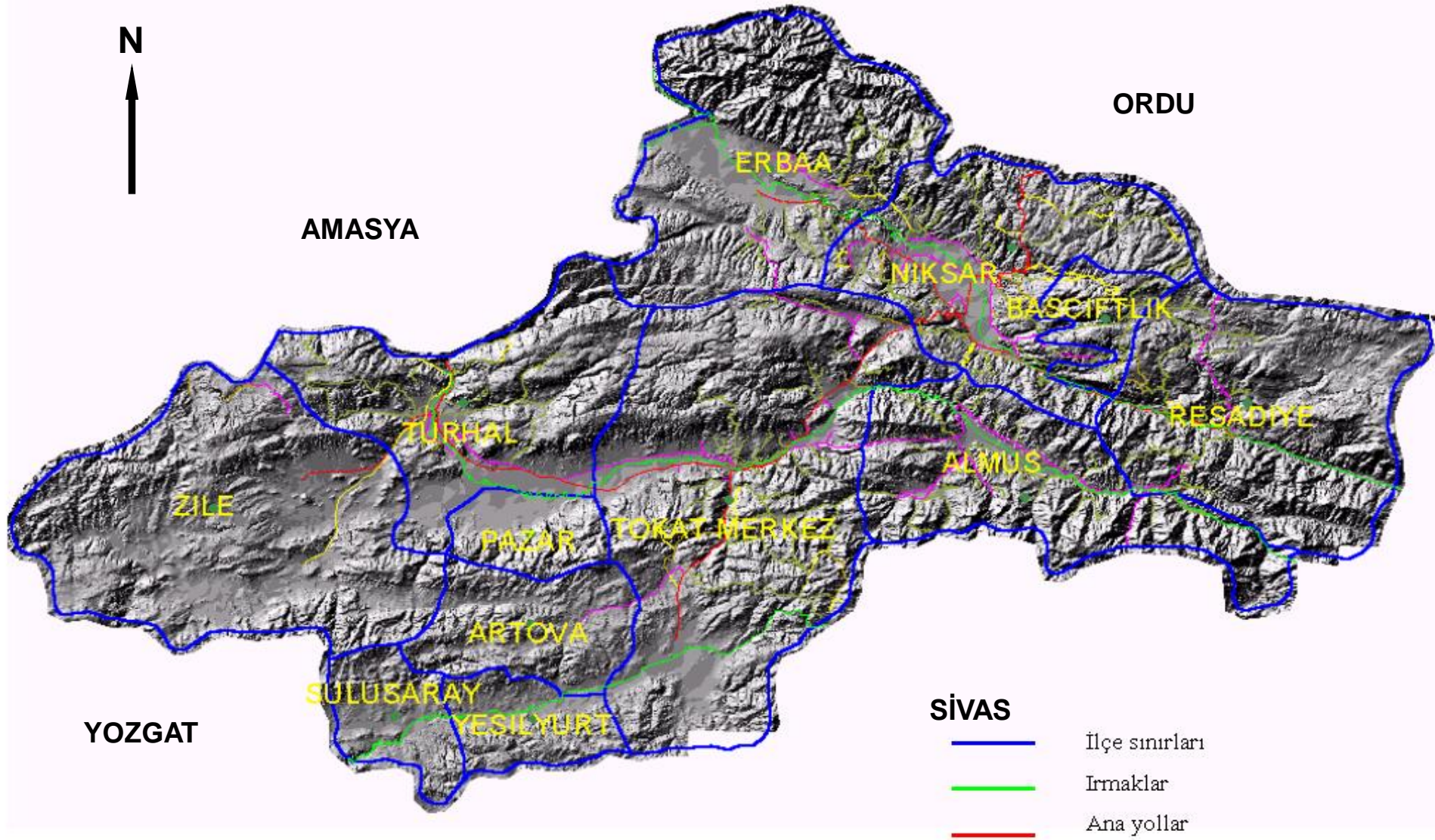
EKİM - 2007

**Sayın Milletvekilimizin
bilgi ve takdirlerine arz
olunur.**

**Yaşar KAVAK
İl Müdürü**

Amacımız;

İlimiz tarımının teknolojik ve bilimsel gelişmelerle bütünleşmesi, kaliteli ve rekabet gücü yüksek ürün üretilmesi ve sürdürülebilir bir tarım sisteminin yerleştirilmesidir.



Sayısal arazi modelinden elde edilmiş Tokat ili aydınlatılmış görüntüsü



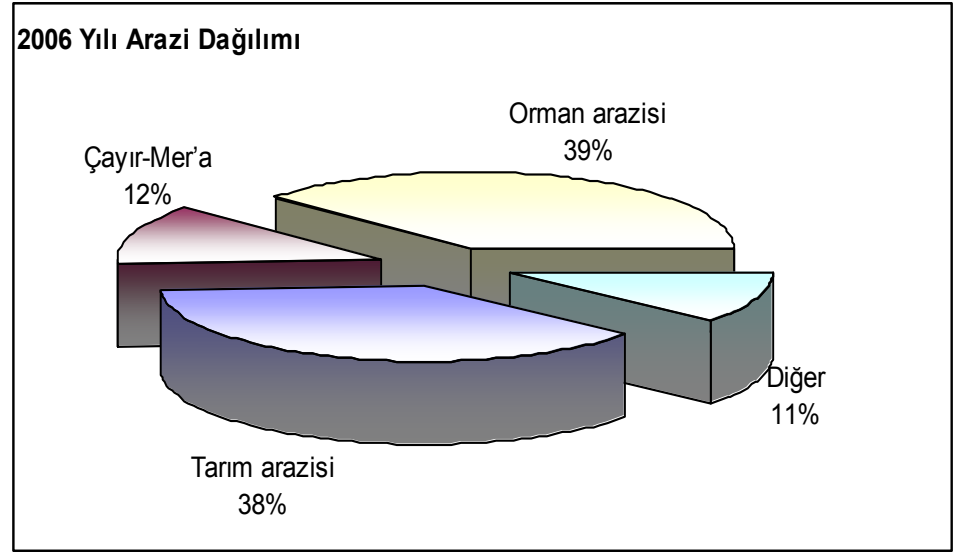
Tokat İli Karadeniz Bölgesi ile İç Anadolu Bölgesi İklimi arasında geçit bölgesi iklimine sahip olup iklim, toprak ve ekolojik yapısı ile 230 metreden 1500 metre rakımlara kadar tarım yapılan, zengin bir üretim desenine sahip tarımsal potansiyeli yüksek olan bir ilimizdir.

828.027 kişilik nüfusun % 48,5'i şehirlerde, % 51,5' i köylerde yaşamaktadır. Nüfusun % 70'i geçimini tarımdan sağlamaktadır. Ekonomi büyük ölçüde tarıma ve tarıma dayalı sanayiye bağlıdır.

İlde 61.419 tarım işletmesi vardır. İşletmelerin tamamına yakını küçük aile işletmesi şeklinde olup % 78'inde bitkisel üretim, % 22'sinde hayvansal üretim ön plandadır. İlin Toplam sulu alan miktarı 102.643,7 ha.'dır.

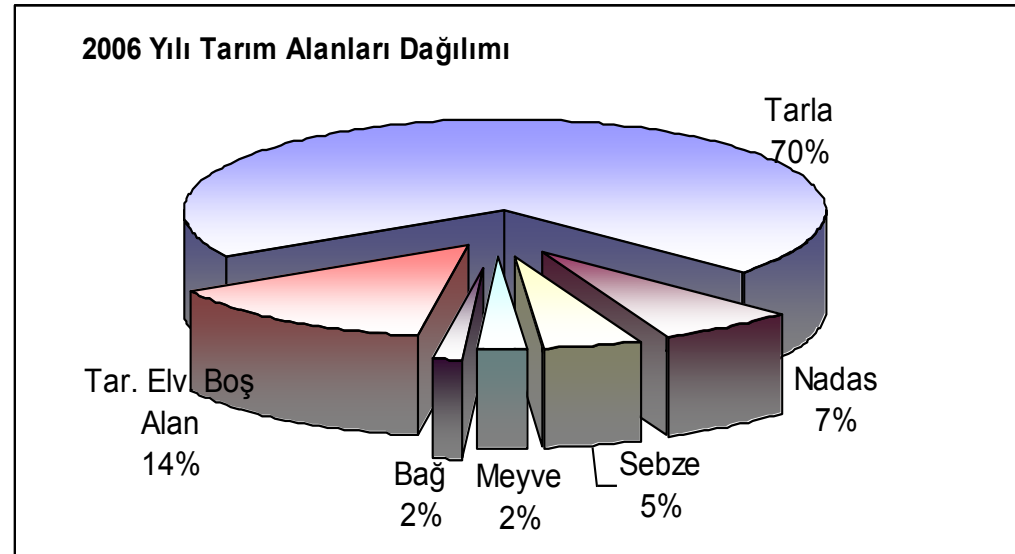
ARAZİ YAPISI ve DAĞILIMI (Ha)

İLİN YÜZÖLÇÜMÜ	998.242 (Ha)	
ARAZİNİN DAĞILIMI	ALAN	%
Tarım arazisi (İşlenen)	379.680,7	38,0
Çayır-Mer'a arazileri	123.974,1	12,4
Orman arazisi	386.239,0	38,7
Diğer araziler	108.352,0	10,9
GENEL TOPLAM	998.242,0	100



TARIM ALANLARININ DAĞILIMI (Ha)

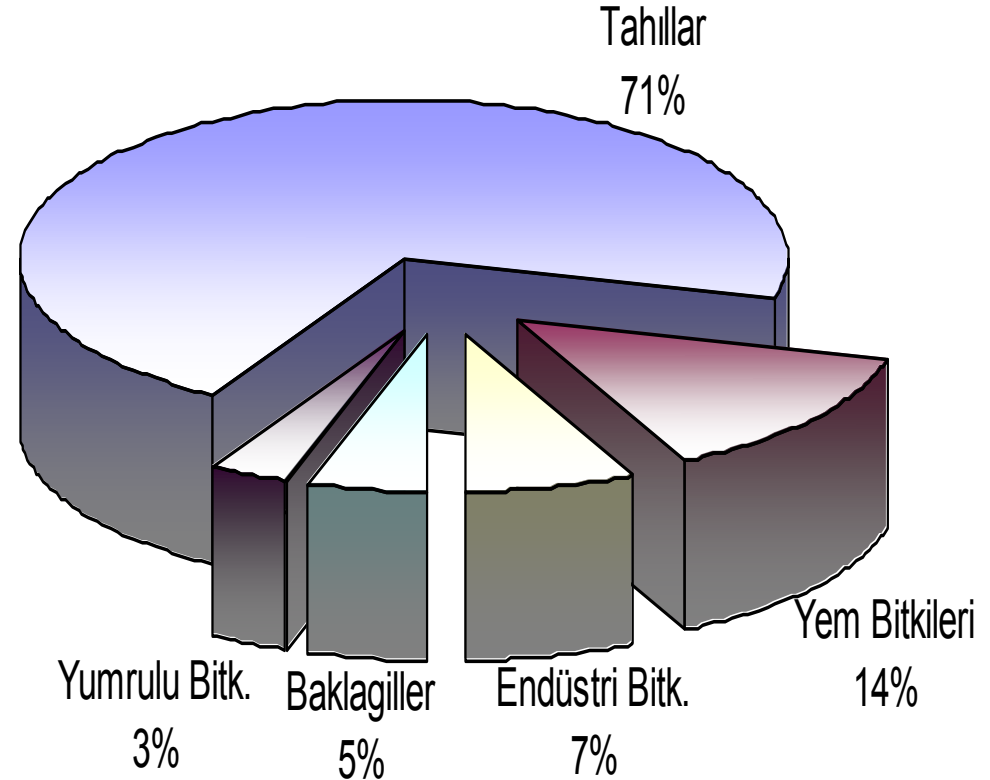
	(Ha)	%
TARLA	264.197,6	69,6
NADAS	26.912,9	7,1
SEBZE	18.554,9	4,9
MEYVE	9.196,6	2,4
BAĞ	5.792,5	1,5
KAVAK ve SÖĞÜT.	1.790,0	0,5
TAR. ELV. BOŞ A.	53.236,5	14,3
TOPLAM	379.680,7	100



TARLA ÜRÜNLERİ EKİLİŞ ALANLARI (HA) (2006 YILI)

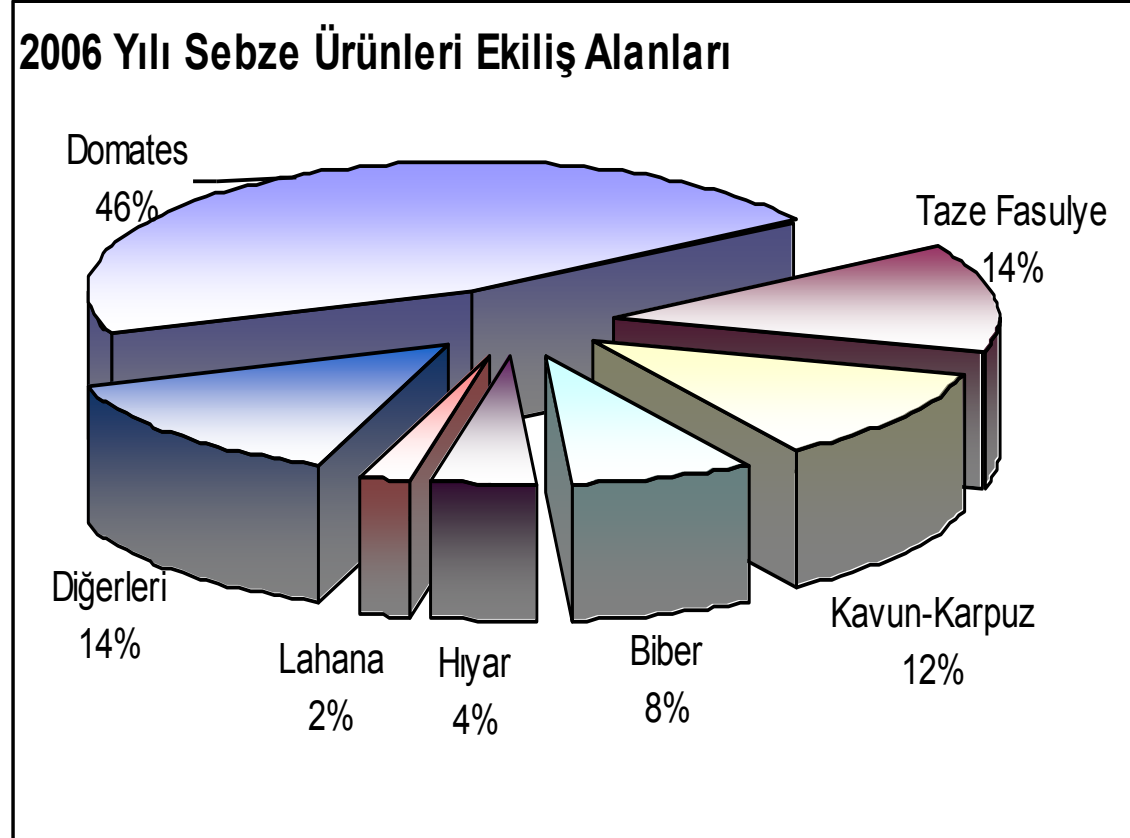
	Ekiliş (Ha)	%
Tahıllar	186.856,4	70,7
Yem Bitkileri	36.098,4	13,7
Endüstri Bitkileri	19.398,2	7,3
Baklagiller	13.091,8	5,0
Yumrulu Bitkiler	8.752,8	3,3
TOPLAM	264.197,6	100,0

2006 Yılı Tarla Ürünleri Ekiliş Alanları



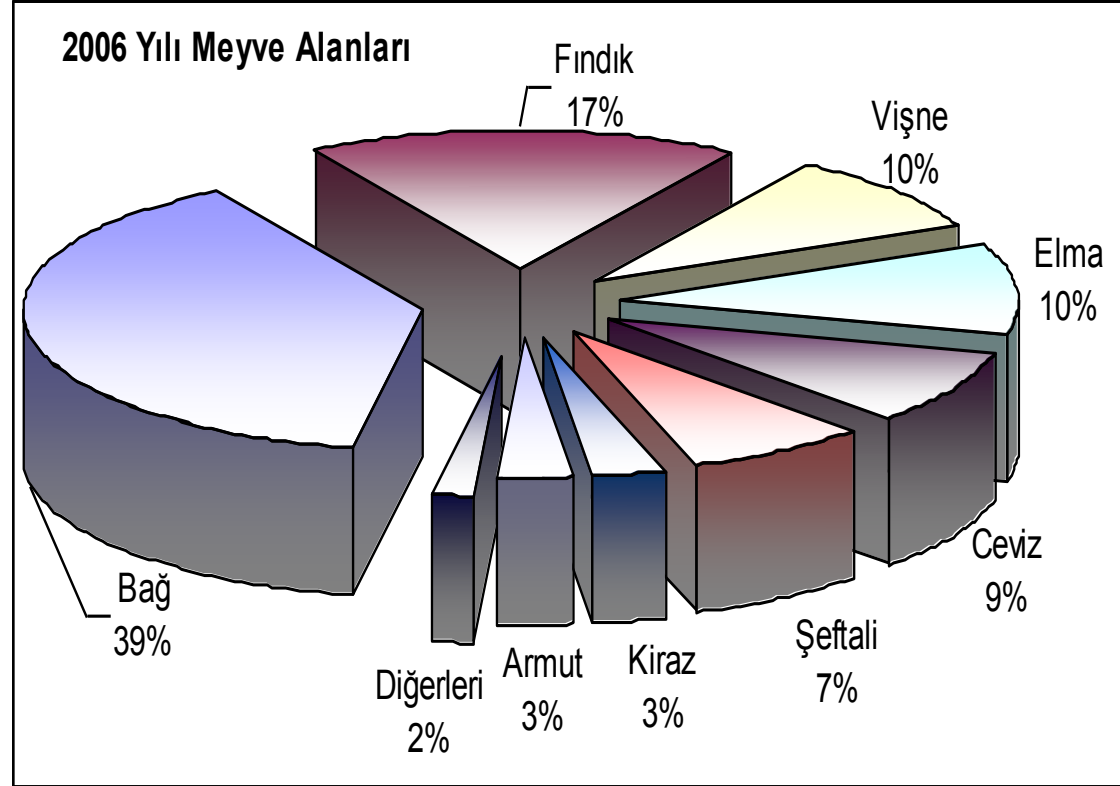
SEBZE ÜRÜNLERİ EKİLİŞ ALANLARI (HA) (2006 YILI)

2006 yılı	Ekiliş (Ha)	%
Domates	8.582,2	46,3
Taze Fasulye	2.541,4	13,7
Kavun-Karpuz	2.176,0	11,7
Biber	1.449,9	7,8
Hıyar	817,8	4,4
Lahana	431,0	2,3
Diğerleri	2.556,6	13,8
Toplam	18.554,9	100



MEYVE ALANLARI (HA) (2006 YILI)

2006 yılı	Alanı (Ha)	%
Bağ	5.792,5	38,6
Fındık	2.613,0	17,4
Vişne	1.441,2	9,6
Elma	1.552,6	10,4
Ceviz	1.319,4	8,8
Şeftali	1.121,7	7,5
Kiraz	429,7	2,9
Armut	454,7	3,0
Diğerleri	264,3	1,8
TOPLAM	14.989,1	100,0



➤ **İlimiz Ülke genelindeki**

Barbunya fasulye üretiminin % 17.2'sini,

Soğan üretiminin % 10,8'ini,

Taze fasulye üretiminin % 4,6'sını,

Domates üretiminin % 4,4'ünü,

Vişne üretiminin % 3,8'ini,

Ceviz üretiminin % 1,4'ünü,

Kiraz üretiminin % 1,4'ünü

karşılıamaktadır

İLİMİZ TARIMSAL ÜRETİMİNDE ÖNE ÇIKAN ÜRÜNLER

<u>Ürün</u>	<u>Üretim Miktarı</u>	<u>Ticaret Hacmi</u>
Şekerpancarı	645.716 Ton	58.114.440 YTL
Domates	543.569 Ton	130.456.560 YTL
Buğday	465.359 Ton	179.162.215 YTL

2006 YILI TOKAT İLİ HAYVAN MEVCUTLARI (BAŞ - ADET)

Hayvan Mevcutları		Baş	%	
BÜYÜKBAŞ	SIĞIR	KÜLTÜR	26.250	11,4
		K.MELEZ	84.372	36,7
		YERLİ	119.378	51,9
	SIĞIR TOPLAMI		230.000	100
	MANDA		7.997	
BÜYÜKBAŞ TOPLAMI		237.997		
BOĞAALTI İNEK SAYISI		94.018		
KÜÇÜKBAŞ	KOYUN	203.120	91,8	
	KIL KEÇİSİ	18.243	8,2	
KÜÇÜKBAŞ TOPLAMI		221.363	100	
TEK TIRNAKLI	AT	1.851	15,7	
	EŞEK	9.664	81,9	
	KATIR	286	2,4	
TEK TIRNAKLI TOPLAMI		11.801	100	
KÜÇÜK EVCİL	TAVUK	282.410	92,4	
	HİNDİ	6.929	2,3	
	ÖRDEK	6.102	1,8	
	KAZ	10.246	3,6	
KÜÇÜK EVCİL TOPLAMI		305.687	100	
ARICILIK	ARI KOVANI	39.433		

Üretimin Cinsi	MİKTARI	BİRİM
SÜT	200.086.620	Kg
YÜN	261.294	Kg
KIL	10.314	Kg
ET (Mezbaha Kesimleri)	2.703.194	Kg
DERİ B.BAŞ (Mezbaha Kesim.)	14.670	Adet
DERİ K.BAŞ (Mezbaha Kesim.)	28.553	Adet
BAL	622,89	Ton
BAL MUMU	34,93	Ton
YUMURTA	44.845.164	Adet

2006 yılı fiyatları ile

İlimizde Bitkisel üretimde 500.000,00 YTL değerinde ticaret yapıldığı belirlenmiştir.

İlimiz hayvancılığında;

2006 yılı fiyatları ile toplam 500.000,00 YTL karşılığı kaynak dolaşımı olduğu belirlenmiştir.

**TARIM SEKTÖRÜ 2006 YILI RAKAMLARI İLE
TOKAT EKONOMİSİNE**

1 MİLYON YTL KAZANDIRMIŞTIR.

PERSONEL DURUMU

**101 mühendis, 21 veteriner, 139 teknisyen-
tekniker, 55 memur, 81 işçi, 20 yönetici ve
idareci personel ile , 9'u veteriner hekim ve 20'si
mühendis olmak üzere 29 kişi sözleşmeli olarak
İl Müdürlüğümüz bünyesinde göreve devam
etmektedirler.**

**Toplam 417 personel ile hizmet
verilmektedir.**

İLİMİZDE ÇEŞİTLİ KAYNAKLARDAN TARIMA AKTARILAN MİKTARLAR

KAYNAĞIN CİNSİ	2002 YILI (YTL)	2003 YILI (YTL)	2004 YILI (YTL)	2005 YILI (YTL)	2006 YILI (YTL)	2007YILI İLK 9 AY (YTL)
GENEL BÜTÇE (Yat.)	191.978,00	311.610,00	197.297,00	290.011,45	315.219,24	278.896,00
DERNEK – VAKIF	268.293,25	159.770,50	0	0	0	0
S.Y.D. VAKIFLARI	249.042,00	215.023,00	359.855,00	862.313,00	98.598,00	0
KÖY.HİZMET GÖTÜR.BİR.	9.980,00	0	52.342,00	355.350,00	0	0
DÖNER SERMAYE	320.000,00	538.800,00	588.050,00	603.200,00	679.088,00	156.062,00
İL ÖZEL İDARESİ	113.997,00	252.694,00	431.045,69	731.583,82	906.793,58	499.250,00
MER'A ÖZEL ÖDENEĞİ	268.880,05	161.233,50	201.944,08	161.800,00	144.398,00	75.556,88
T O P L A M	1.422.170,30	1.639.131,00	1.830.533,77	3.004.258,27	2.144.097,00	1.009.764,88

2003 – 2004 – 2005 -2006 - 2007 YILLARI **TARIMSAL DESTEKLEMELERİ**

	2003 Yılı (TL)	2004 Yılı (TL)	2005 Yılı (TL)	2006 Yılı (YTL)	2007 Yılı (YTL) (İlk 9 ay)
BAKANLIK DESTEKLEMELERİ	36,007 trilyon	38,340 trilyon	33,085 trilyon	44.853.611,33	3.168.560,84
Bitkisel Üretim Desteklemeleri	30.623 trilyon	29,969 trilyon	27,291 trilyon	25.470.306,97	-
Hayvancılık Desteklemeleri	5,384 trilyon	8,371 trilyon	5.794 trilyon	19.383.304,36	3.168.560,84

2003 – 2004 – 2005–2006-2007 YILLARI BAKANLIK DESTEKLEMELERİ

	2003 (TL)	2004 (TL)	2005 (TL)	2006 (YTL)	2007 (YTL) (İlk 9 ay) *
BAKANLIK DESTEKLEMELERİ	36,007 trilyon	38,340 trilyon	33,085 trilyon	44.853.611,33	3.168.560,84
1-Bitkisel Üretim Desteklemeleri	30.623 trilyon	29,969 trilyon	27,291 trilyon	25.470.306,97	
-Doğrudan Gelir Desteği	27,185 trilyon	26,484 trilyon TL	16,570 trilyon	16.605.774,40	-
-Yağlık Ürün Destekleri	208,1 milyar	172,2 milyar TL	682,6 milyar	2007 yılında	-
-Mazot Desteği	3,212 trilyon	3,313 trilyon TL	4,064 trilyon	4.899.394,34	-
-Gübre Desteği	-	-	2,709 trilyon	3.552.855,73	-
-Hububat Primi	-	-	3,092 trilyon	2007 yılında	-
-Sertifikalı tohum- fidan desteği	-	-	172,9 milyar	392.561,50	-
-Sulamada Kullanılan Elektrik Enerjisi Desteği	-	-	-	19.721,00	-
-Şeker Pancarı kotası telafi ödeme	18,1 milyar	-	-	-	-
2-Hayvancılık Desteklemeleri	5,384 trilyon	8,371 trilyon	5,794 trilyon	19.383.304,36	3.168.560,84
-Yem Bitkisi Desteklemeleri	5,150 trilyon	5,709 trilyon	4,599 trilyon	16.218.253,91	-
-Yem Bitkileri Alet-Makine Desteği	*	*	*	87.452,72	-
-Gebe Düve Desteği	59,9 milyar	81,6 milyar	45,9 milyar	90.425,00	29.425,00
-Suni Tohumlama Desteği	59,1 milyar	126,4 milyar	433,1 milyar	1.044.018,00	972.774,00
-Buzağı Desteği	5,7 milyar	124,2 milyar	153,6 milyar	644.900,00	1.238.380,00
-Küçükbaş Hayvancılık Desteklemeleri	-	-	-	280.375,00	290.083,00
-Süt Teşviği	103,2 milyar	173,5 milyar	532,1 milyar	825.128,73	526.012,68
-Suni Tohumlama Ekip Teşviği	5,2 milyar	20,7 milyar	-	-	-
-Gübre Çukuru Desteği	-	-	-	58.163,00	66.334,26
-Hayvan Kimlik Sistemi Desteklemeleri	-	-	-	2.084,00	12.260,00
-Et Teşvik Ödemeleri	-	2,123 trilyon	-	-	-
-Arıcılık Desteği (Ana Arı+Süzme Bal)	0,6 milyar TL	1,8 milyar	14,7 milyar	39.840,00	6.930,00
-Su Ürünleri Desteklemeleri	-	10,4 milyar	15,7 milyar	92.664,00	17.361,90

*2003–2004–2005 yıllarında bu destek Yem Bitkileri desteği içerisinde yer almıştır.

*Ödemelere istinaden hakedişler bankaya gönderilmiştir.

Doğrudan Gelir Desteđi, Yađlık Ürün Desteklemeleri, Mazot Desteđi, Kimyevi Gübre Desteđi, Hububat Primi, Sertifikalı Tohum-Fidan, Sulamada Kullanılan Elektrik Enerjisi Desteđi, Şekerpancarı Kotası Telafi Ödeme desteđi gibi, BİTKİSEL ÜRETİM alanında;

2000-2001-2002 döneminde ilimiz çiftçilerine toplam 36 trilyon 059 milyar TL destekleme yapılmışken,

Bu rakam 2003 – 2004 – 2005 – 2006-2007 döneminde toplam 113.353.306,97 YTL'ye çıkmıştır.

2007 yılında küresel ısınma nedeni ile oluşan üretim kayıpları için çiftçilerimizi desteklemek amacı ile çıkarılan kuraklık desteklemesinde 24.421 çiftçimiz için 5.653.917,77.-YTL hakediş hazırlanmıştır.

Yem bitkisi, Yem Bitkisi Alet Makine Desteđi, Gebe Düve, Suni Tohumlama, Suni Tohumlamadan Dođan Buzadı, Süt, Et, Arıcılık, Küçükbaş Hayvancılık Desteklemeleri, Gübre Çukuru Desteđi, Hayvan Kimlik Sistemi Desteklemeleri ve Su Ürünleri teşvikleri gibi HAYVANCILIK DESTEKLEMELERİNDE de

2000 – 2001 – 2002 döneminde İlimiz çiftçilerine toplam 5 trilyon 108 milyar TL destekleme yapılmışken, bu rakam

2003 - 2004 - 2005 - 2006 - 2007 döneminde 42.100.865,20 YTL'ye çıkmıştır.

Tarım ve Köyişleri Bakanlığı ve Sosyal Yardımlaşma Dayanışma Vakıfları tarafından Tarımsal Amaçlı Kooperatiflere verilen faizsiz ve düşük faizli tarımsal kredilerle;

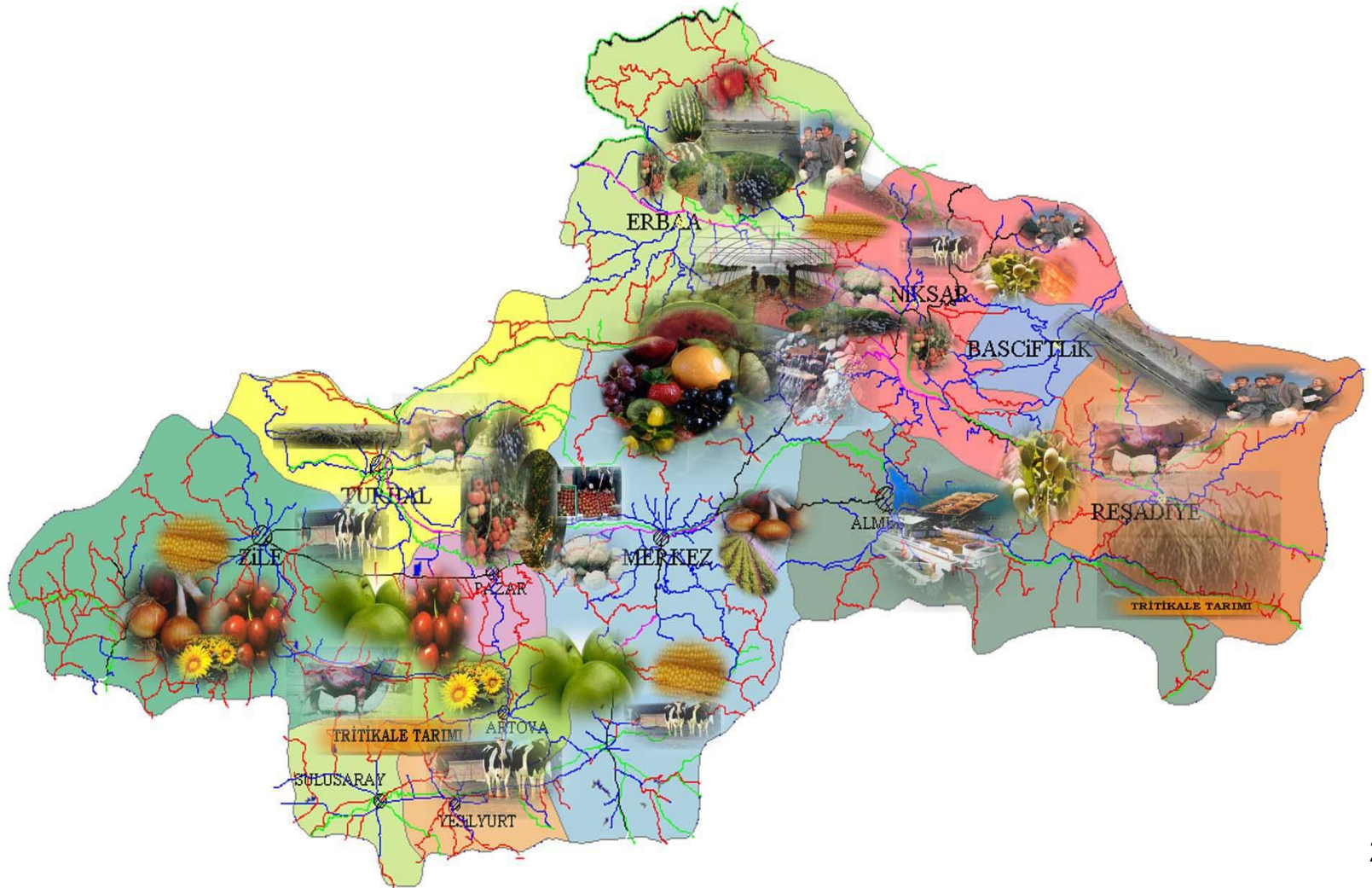
1997 - 2002 yılları arasında İlimiz çiftçilerine toplam 706.695,00 YTL kredi kullandırmışken,

Bu rakam 2003 - 2004 - 2005 - 2006 - yıllarında toplam 6.715.288,00 YTL'ye çıkmıştır. 2007 yılı ilk 9 ayında ise toplam 1.127.126,80 YTL. kredi kullanılmıştır.

T.C. Ziraat Bankası ve Tarım Kredi Kooperatifleri tarafından 2003 yılında çiftçilere 9,7 milyon YTL.kredi kullanılmışken,2006 yılında bu miktar 51,1 milyon YTL'ye yükselmiştir.

**TOKAT İLİNDE ve BÖLGEDE
ÖRNEK BİR KIRSAL KALKINMA
PROJESİ**

BİR KÖY BİR ÜRÜN PROJESİ



BİR KÖY BİR ÜRÜN PROJESİ

İlimizin iklim, toprak ve tarımsal aktivitesinin daha iyi değerlendirilmesi amacıyla Tokat Valiliğinin Koordinatörlüğünde, İl Müdürlüğümüzce Projelendirilen **“Bir Köy Bir Ürün Projesi”** ile;

- Marka haline gelen ürünler oluşturmak,
- Belirli bir köy veya yakın birkaç köyde belirli ürünlerin ön plana çıkmasını sağlamak,
- Katma değerli ürünleri yaygınlaştırmak,
- Ürün işleme sanayini geliştirmek ve böylece istihdam sağlamak,
- Uluslar arası standart ve kalite normlarında üretim ve pazarlama ağı oluşturulması amaçlanmaktadır. .

Bu projenin hâlihazır alt projelerinin toplam bedeli **70.000.000.-YTL'dir**, tüm alt projeler uygulandığında bütçe büyüklüğünün 100.000.000.-YTL olması beklenmektedir.

DOMATES YETİŞTİRİCİLİĞİ

İlimizde yetiştirilen sebzeler arasında ekiliş alanları bakımından % 46,3'ünü domates kaplamaktadır. 2006 yılı istatistikî verilerine göre ekiliş alanı 8.582,2 ha, üretimi ise 543.569 ton olmuştur. İlk olarak 500 m² 'lik alanda üretimine başlanan sırık domates ise bugün 34.057 dekara çıkmıştır. İlde 13.000 aile domates tarımı ile uğraşmaktadır. Sanayilik ve yer domatesi tarımı ile İlde 111.045.000 YTL para döngüsü sağlanmıştır.

İl üretimi; Ülke genelinin % 5,7 domates ihtiyacını karşılayabilecek seviyelere ulaşmıştır.

İlde artan domates üretimi tarımsal sanayiye de hız kazandırmış ve Dünya Bankası destekli KBKYP Programı kapsamında İlimizde 1 adet Domates Kurutma Tesisi, 1 adet Ambalajlama Paketleme Tesisi ve 1 adet Salça Fabrikası projesi hibe almaya hak kazanmış ve böylece yetiştiricilerin ürünlerinin değer kazanması, gelir artışı ve tarıma dayalı sanayinin gelişimi vb. pek çok konuda katkı sağlamıştır.

Her yıl geleneksel olarak Valilik koordinatörlüğünde Kazova & Kelkit & Topçam Altın Domates Festivalinin bu yıl 5. si gerçekleştirilmiştir.

MEYVE BAHÇESİ TESİS VE ÜRETİMİNİ GELİŞTİRME PROJELERİ;

İl genelinde 1996 – 2007 yılları arasında İl Müdürlüğü, İl Özel İdaresi, Köylere Hizmet Götürme Birlikleri ve Sosyal Yardımlaşma ve Dayanışma Vakıflarınca toplam;

1 milyon çeşitli meyve fidanı Tokat çiftçisine dağıtılarak dikilmesi sağlanmıştır.

SERACILIK

2006 yılı verilerine göre İlimizde 618 da örtü altı alanı mevcuttur.

Önümüzdeki 3 yılda mevcut sera varlığımızın 1.000 da'a çıkarılması hedeflenmektedir.

SANAYİLİK SEBZE TÜRLERİNİN GELİŞTİRİLMESİ PROJESİ

2003 yılına kadar İlimizde üretim istatistiği bulunmayan ve özellikle işleme sanayiine yönelik bazı sebze türleri 2003 yılından itibaren Tokat Tarımına kazandırılmıştır.

2003 yılında başlayan proje kapsamında tohum bedelleri İl Özel İdaresince karşılanarak şu ana kadar **toplam 10.000 da alanda sanayilik sebze türleri ekilişleri gerçekleştirilmiştir. (Salçalık biber, brokoli, kornişon ve lahana)**

GEZİCİ TOPRAK ANALİZ HİZMETLERİNİ GELİŞTİRME VE YAYIM PROJESİ

2005 yılında Gezici toprak laboratuvarı çalışmalarıyla 160 köyde 1.536 toprak örneđi alınarak 9.033 adet analiz yapılmıřtır.

2006 yılı itibari ile 167 köyde 1.350 adet toprak örneđi alınarak 8.100 analiz yapılmıřtır.

2007 yılı ilk 9 ayı itibari ile 390 adet toprak örneđi alınarak 2.340 analiz yapılmıř ve çiftçilere gübreleme konusunda gerekli öneriler verilmiřtir.

MERA ÇALIŞMALARI

İLÇE ADI	TESPİT		TAHDİT		Tesbiti Biten Tahdit İhale Aşamasında		TAHSİS		Mera Tespit Edilemeyen Köy Sayısı	Toplam Çalışılan Köy Sayısı	Kalan Köy Sayısı
	Köy Sayısı	Alan (Ha)	Köy Sayısı	Alan (Ha)	Köy Sayısı	Alan (Ha)	Köy Sayısı	Alan (Ha)			
MERKEZ	70	7994,4	61	7500	9	494,4	8	2747,8	37	107	8
ALMUS	11	1439,0	0	0	5	237,4	0	0	3	14	32
ARTOVA	23	2842,6	23	2842,5	0	0	0	0	6	29	0
BAŞÇİFTLİK	0	0	0	0	0	0	0	0	0	0	11
ERBAA	63	2173,4	36	1451,7	27	721,7	1	151,3	19	82	0
NİKSAR	48	3090,6	48	3090,6	0	0	2	76,67	48	96	0
PAZAR	16	418,8	16	462,7	0	0	0	0	2	18	0
REŞADİYE	26	5005,79	26	3956	0	0	5	1992,1	6	32	59
SULUSARAY	6	375,5	6	375,5	0	0	0	0	8	14	0
TURHAL	30	1431,4	30	1431,4	0	0	1	73,75	24	54	0
YEŞİLYURT	6	109,1	6	109,1	0	0	0	0	11	17	0
ZİLE	79	7358,0	47	4288,0	32	3070,0	0	0	35	114	0
TOPLAM	376	32351	294	25507,6	73	4523,5	17	5041,6	199	563	124

Mera Islah ve Amenajman Projesi

kapsamında;

2004-2008 yıllarında 15.000 da.

2006-2010 yıllarında 31.000 da.

Çayır –Mera ve Yem Bitkilerini Geliştirme Projesi kapsamında ;

2006-2010 yılları arasında 4.700 da. Alanda çalışmalar devam etmektedir.

Bunun 1.076 dekarı İl Özel İdaresi Kaynaklarından 33.584 dekarı ise genel bütçe kaynaklarından sağlanmaktadır.

TARIM ARAZİLERİNİN KORUNMASI VE KULLANILMASI (TAD) (5403 Sayılı Kanun)

2005 yılında **13.588 dekar** alanın tarım dışı kullanımını uygun görülmüştür.

2006 yılında **22.231 dekar** alanın tarım dışı kullanımına,

2007 yılı ilk 9 ayında ise **1.471 dekar** alanın tarım dışı kullanımına müsaade edilmiştir.

İLDE YÜRÜTÜLEN DİĞER PROJELER

ANADOLU SU HAVZALARI REHABİLİTASYON PROJESİ

GEF (Global Environmental Fon)

YEŞİLİRMAK HAVZA GELİŞİM PROJESİ

KELKİT HAVZASI GELİŞİM PROJESİ

ORGANİK TARIM

KONTROLLÜ ÖRTÜ ALTI TARIMI

İYİ TARIM UYGULAMALARI

MAHSUL FİYATINA TOHUMLUK TEMİNİ PROJESİ

2004 yılında 200 ton, 2005 yılında 597 Ton sertifikalı buğday tohumluğu yayımı yapılarak, çiftçilerimize dağıtılmıştır.

İlimizde 2006 yılında 2.574,55 ton (diğer kuruluşlarda dahil) sertifikalı tohum kullanılarak 136.550 da buğday ekilişi yapılmıştır.

YAĞLIK BİTKİLER ÜRETİMİNİ GELİŞTİRME PROJESİ

İlde Yağlı Tohumlu bitki olarak Ayçiçeği ve Kanola ekilişleri gerçekleştirilmiştir.

2006 yılında toplam 5.000 dekar alanda ilk kez Kanola yetiştiriciliği yapılmıştır.

Pazar İlçesi Dereköy Beldesinde ve Niksar İlçesinde 25–30 ton/gün kapasiteli **2 adet BİODİZEL TESİS** kurulmuştur.

2007 yılında yağlı tohumlu bitkilerde toplam **15.000 da** alanda ekilişin gerçekleştirileceği tahmin edilmektedir.

Bakanlığımızca Aspir yetiştiriciliğinde İlimiz pilot illerden birisi olarak belirlenmiş olup, Çamlıbel'de 20 dekar alanda demonstrasyon kurulmuştur. Olumlu sonuçlar alınmıştır.

KÖY BAZLI KATILIMCI YATIRIM PROGRAMI

2005 yılı Köy Bazlı Katılımcı Yatırım Programında I.Etap projeleri olarak 6 adet altyapı, 2 adet ekonomik proje olmak üzere 8 proje uygulanmıştır. 2007 Eylül sonu itibariyle altyapı projeleri tamamlanmıştır. Ekonomik projelerin de inşaat kısımları tamamlanmıştır. Makine alımları ihalesi yapılarak sözleşmeleri yapılmıştır.

Toplam Proje Maliyeti (YTL)	Hibeye Esas Proje Tutarı (YTL)	Ayni Katkı (YTL)	KBKYP'ndan Talep Edilen Tutar (YTL)
1.917.770,00	1.828.920,00	88.850,00	1.208.190,00

2006 yılı Köy Bazlı Katılımcı Yatırım Programında II.Etapta 4 adet altyapı, 6 adet ekonomik proje olmak üzere 10 proje uygulanmıştır. 2007 Eylül sonu itibariyle projelerin inşaat ihaleleri yapılmıştır.

Toplam Proje Maliyeti (YTL)	Hibeye Esas Proje Tutarı (YTL)	Ayni Katkı (YTL)	KBKYP'ndan Talep Edilen Tutar (YTL)
3.468.055,77	3.238.298,77	229.757,00	1.969.071,50

2007 yılı Köy Bazlı Katılımcı Yatırım Programında III.Etapta 2 adet tarımsal alt yapı,29 adet ekonomik olmak üzere toplam 31 adet projenin değerlendirilmesi yapılarak hibe desteği yapmaya hak kazanmıştır.

Yatırım Tipi	Toplam Proje Maliyeti (YTL)	Hibeye Esas Proje Tutarı (YTL)	Ayni Katkı (YTL)	KBKYP'ndan Talep Edilen Tutar (YTL)
Ekonomik	8.955.700,00	8.860.613,00	95.087,00	4.430.306,00
Altyapı	796.178,00	796.178,00	-	597.133,00
TOPLAM	9.751.878,00	9.656.791,00	95.087,00	5.027.439,00

2007 yılı Köy Bazlı Katılımcı Yatırım Programın I-II-III-IV.Etap Makine Alımlarında toplam 15 adet basınçlı sulama, 14 adet balya silaj, 11 adet soğuk taşıma aracı,1 adet işlemez tarım makinesi olmak üzere toplam 41 adet hibe başvurusu kabul edilmiştir.

Adet	Yatırım Tipi	Hibeye Esas Proje Tutarı (YTL)	KBKYP'ndan Talep Edilen Tutar (YTL)
15	Basınçlı Sulama	310.582,43	155.291,21
14	Balya-Silaj	492.890,49	246.445,24
11	Soğutuculu Araç	663.534,66	331.767,33
1	İşlemez Tarım Makinası	48.228,00	24.114,00
	TOPLAM	1.515.235,58	757.617,78

HAYVANCILIĞI GELİŞTİRME ÇALIŞMALARI

Soykütüğü ve Önsoykütüğü Projesi;

Soykütüğü Projesi kapsamında 480 işletme ve Soykütüğü sistemine kayıtlı 1.495 buzağı, 1.213 dana, 2.137 düve ve 6388 sağmal inek mevcuttur.

Önsoykütüğü Projesi kapsamında 35.965 işletme ve bu işletmelerde 1.234 adet dişi buzağı, 4.332 adet dişi dana, 7.666 adet düve ve 90.940 adet sağmal inek mevcuttur.

Sun'i Tohumlama Faaliyetleri;

İlimizde, suni tohumlama faaliyetleri tamamen özelleştirilmiştir.

Sun'i Tohumlama Miktarları (Baş)	2003 Yılı	2004 Yılı	2005 Yılı	2006 Yılı	2007 Yılı (İlk 9 ay)
	14.905	14.491	23.070	34.751	30.757

Sığır Cinsi Hayvanların Tanımlanması, Tescili ve İzlenmesi Çalışmaları;

Başlangıcından bu tarafa 663.000 kulak küpesi alınmış bunların yaklaşık 610.000 kadarı hayvanlara takılarak ülkesel veri tabanına işlenmiştir. Bugün itibarıyla 43.234 işletmede 300.096 hayvan kayıtlıdır. Diğer hayvanlar ise başka illere sevk ve kurbanlık sevk sebebiyle sistemden silinmiştir.

Yılın ilk 9 ayında ilimizden 8.195 adet büyükbaş, 11.947 adet küçükbaş, 187.500 kanatlı hayvan ile 45.232 kovan arı, 15 tektırnaklı hayvanın kontrolleri yapılarak il dışına sevki yapılmıştır.

Ayrıca 913.635 kg kırmızı et 9.300 kg. beyaz et, ile 23.738 adet hayvan derisi, 21.300 kg. barsak, 1264 takım sakatat sevk edilmiştir.

TOKAT HAYVAN ÜRÜNLERİ ORGANİZE SANAYİİ BÖLGESİ

İl Gelişme Planında yer aldığı üzere Artova, Sulusaray, ve Yeşilyurt İlçelerinde hayvansal karma üretime yönelik Organize Hayvancılık Bölgelerinin kurulması planlanmıştır. Yapılan çalışmalar çerçevesinde Artova İlçesi Boyunpınar Köyünde Harmankaya mevkiindeki 170 Ha'lık alan belirlenmiş olup 11.05.2004 tarihinde yer seçim komisyonunca incelenmiştir.

Söz konusu alanla ilgili kurum görüşleri tamamlanmış olup İhtisas OSB olması nedeniyle Valiliğimizce ÇED raporu hazırlanacaktır.

ÇED olumlu karar alınmasını takiben alan içindeki yaklaşık 14 Ha. büyüklüğünde mer'a vasfında arazi olduğundan tahsis amacı değişikliği istenecektir.

Şu anda 126 yatırımcı müracaat etmiştir. Yatırımcı müracaat taleplerinin incelenmesi sonucu en büyük kapasiteden başlayarak yerleştirmeler yapılmış, 6000 baş kapasiteli 40 işletme yerleştirilerek fizibiliteleri hazırlanmıştır. Tam gelişmede 15.944 baş hayvanın barınacağı bölgede yem bitkisi üretimi amacıyla yeni alanlara ihtiyaç vardır. Çevrece yapılan araştırmada sözleşmeli olarak yem bitkisi ekilişinin yapılabileceği tesbit edilmiştir. Sanayii Ticaret Bakanlığınca işlemler yürütülmektedir.

Özel mühendislik bürosunda vaziyet planı, halihazır haritaları hazırlanmış ve ÇED raporu hazırlanmaktadır.

RESÜT

Reşadiye İlçesinde 2004 yılında Reşadiye Tarım Hayvancılık Doğal Ürünler Süt ve Gıda Sanayi ve Ticaret Anonim Şirketi ismi ile süt işleme tesisi kurulmuştur. Tam kapasitesi 36.000 ton/yıl olan işletmede günlük 20 ton/gün süt işlenmekte; peynir çeşitleri ve yoğurt üretimi gerçekleştirilmektedir.

Başlangıçta 49 ortak ve 600.000,00 YTL. Kuruluş sermayesine sahip olan tesis, bugün 90 ortak ve 8.400.000,00 YTL. sermayeye ulaşmıştır.

200 kişiye istihdam alanı sağlamakta olan tesisin kuruluş yerinin geçit yolları üzerinde olması (Tokat-Sivas-Ordu-Giresun-Gümüşhane) önemini bir kat daha arttırmaktadır.

Kısa süre içerisinde Et Entegre Tesisi de 45 baş/gün kapasite ile üretime başlayacaktır.

SU ÜRÜNLERİ ÜRETİMİNİ GELİŞTİRME PROJESİ

2007 yılı ilk 9 ayında **30 Alabalık** tesisinin **12** adedi ağ kafeste Almus Baraj Gölünde, 18 adedi ise karada havuzlarda yapılmaktadır. Toplam proje kapasitesi **852 ton/yıl'dır.**

BİTKİ KORUMA FAALİYETLERİNİN MİLLİ EKONOMİYE KATKISI (YTL)

	2003 Yılı	2004 Yılı	2005 Yılı	2006 Yılı	2007 yılı (ilk 9 ay)
Yönetilmiş Çiftçi	103.022.149,26	128.761.957,40	102.325.181,88	157.330.338,20	152.500.316,00
Devlet Yardımı	108.477,60	208.810,00	64.241,60	14.565,15	25.938,50
TOPLAM	103.130.626,86	128.970.767,40	102.389.423,48	157.344.903,35	152.526.254,50

KULLANILMIŞ ZİRAİ İLAÇ AMBALAJLARININ TOPLATILMASI PROJESİ:

İl Özel İdaresince finanse edilen proje kapsamında kullanılmış zirai mücadele ilaç kutusu getiren çiftçilere zirai mücadele ilacı dağıtılmıştır. 2003 - 2006 yılları arasında toplam **10.378 adet zirai mücadele ilacı karşılığında 90.000 adet boş kutu toplatılmıştır.**

2007 yılı ilk 9 ayında 1.300 adet zirai mücadele ilacı karşılığında 7.400 adet boş kutu toplatılmıştır. 2007 yılı çalışmaları devam etmektedir

GIDA - ÇEVRE KONTROL VE DİĞER HİZMETLER

	2003 Yılı	2004 Yılı	2005 Yılı	2006 Yılı	2007 (İlk 9 Ay)
Gıda Üretim Yerleri Sayısı	169	228	271	329	339
Gıda Satış ve Toplu Tüketim Yerleri Sayısı	-	3.251	3.885	4.637	4.205
Numune Sayısı	166	268	166	243	204
Denetim Sayısı	226	3.679	7.044	5.106	6.265
Uygulanan Cezalar					
İdari Para Cezası	2	2	113	83	70
Kapatma	-	-	39	32	18
Savcılık	-	19	7	8	2

İlde Toplam 309 adet Tohum ve Yem Bayileri 363 kez denetim yapılmış, 174 numune alınarak 4 firmaya idari para cezası verilmiştir,22 adet suç duyurusu yapılmıştır.

MEZBAHA,BEYAZ VE KIRMIZI ET ÜRETİM TESİSLERİ

İLÇE ADI	MEZBAHA, BEYAZ VE KIRMIZI ET ÜRETİM TESİSLERİ (Adet)
MERKEZ	8 (1 adet kombine-3 adet kırmızı et tesisi-1 adet kanat kesimhanesi-1 adet mamul madde-2 adet kanatlı tesisi kırmızı et tesisi ile ortak parçalama, ambalajlama, paketlenme)
ALMUS	1 (1 adet mezbaha 3. sınıf)
ARTOVA	0
BAŞÇİFTLİK	0
ERBAA	5 (2 adet mezbaha 3. sınıf-2 adet kanatlı -1 adet kırmızı et parçalama, ambalajlama, paketlenme ortak)
NIKSAR	7 (1 adet mezbaha 1. sınıf-3 adet kanatlı -3 adet kırmızı et parçalama, ambalajlama, paketlenme ortak)
PAZAR	1 (1 adet mezbaha 3. sınıf faal değil)
REŞADİYE	2 (2 adet kanatlı ve kırmızı et parçalama, ambalajlama, paketlenme tesisi)
SULUSARAY	0
TURHAL	4 (2 adet kombine-1 adet mamul madde-1 adet kanatlı parçalama, ambalajlama, paketlenme ortak)
YEŞİLYURT	1 (1 adet mezbaha 3. sınıf)
ZİLE	7 (1 adet mezbaha 1. sınıf-3 adet kanatlı parçalama, ambalajlama, paketlenme -3 adet kırmızı et parçalama, ambalajlama, paketlenme ortak)
TOPLAM	36

HAYVAN SAĞLIĞI VE KARANTİNA HİZMETLERİ

KLİNİK MUAYENELER

TOPLAM	2003 Yılı	2004 Yılı	2005 Yılı	2006 Yılı	2007 Yılı (ilk 9 Ay)
	6.381	7.888	7.384	9.904	3.584

MEZBAHA KESİMLERİ

TOPLAM	2003 Yılı	2004 Yılı	2005 Yılı	2006 Yılı	2007 Yılı (ilk 9 Ay)
	36.949	29.342	35.853	39.493	24.776

AŞILAMALAR

Aşı-serum ve allergen uygulamaları (28 çeşit aşı)	2003 Yılı	2004 Yılı	2005 Yılı	2006 Yılı	2007 Yılı (ilk 9 Ay)
	TOPLAM	492.242	630.216	708.407	736.785

ÇIKAN –SÖNEN HASTALIKLAR

HASTALIK	2003 YILI	2004 YILI	2005 YILI	2006 YILI	2007 YILI (İLK 9 AY)
ŞAP	11	4	6	42	12
SIĞIR BRUCELLOZU	8	4	7	5	6
KOYUN BRUCELLOZU			1	3	2
TÜBERCULOZ		2		3	2
ANTHRAX	2	1	5	4	1
NEWCASTLE				9	1
KOYUN ÇİÇEK		6	14	10	5
AVİAN İNFLUENZA				10	
RUAM	3				
VARROA				2	
PPR			3	4	3
IPN (Balık)					1

➤ **Hayvan Gen Kaynaklarının Korunması Projesi** kapsamında Karagül Koyunu yetiştiricisi 2 kişi ile sözleşme yapılmış 200 koyun koruma altına alınmıştır.

➤ **Yerli Koyun Irkların Geliştirilmesi Projesi** kapsamında Karayaka Koyunu İslah çalışmalarında elit sürünün oluşturulması için 6300 koyun tespit edilmiş olup İslah çalışmalarına başlamıştır.

➤ **Ahır ve Sağım Hijyeni, Süt – Sağım ve Soğutma Sistemleri Projesi** ile temiz ve sağlıklı süt elde etmek amacıyla ahırların hijyenik şartlarının düzeltilmesi hedeflenmektedir. Bu kapsamda şartları yerine getiren 128 barınak sahibine 128 adet süt sağım makinesi alımı için İl Özel İdaresi Bütçesinden destekleme ödemesi yapılmıştır.

➤ **Kuş Gribi (Tavuk Vebası)** 2006 yılında ilimizde toplam 4 ilçede 10 mihrakta kuş gribi tesbit edilmiştir. Bu mihraklarda toplam 9.603 adet kanatlı itlaf edilerek yetiştiricilerimize 54.243 YTL tazminat ödenmiştir. Yine 2006 yılında 17.845 adet çıkma yumurtacı tavuk itlaf edilerek 19.629,50 YTL tazminat ödenmiştir.

2007 yılında herhangi bir mihrak tesbit edilmemiştir. Kuş gribine karşı gerekli eğitim çalışmaları aralıksız sürdürülmektedir. Ayrıca olası bir salgına karşı gerek Bakanlığımızca tahsis edilen gerekse İl Müdürlüğümüzce temin edilen malzemeler halihazırda bekletilmektedir.

➤ **İlimizde Kırım Kongo Kanamalı Ateşi Hastalığıyla** Bu hastalıkla ilgili çevre İllerinde katılımıyla bir eğitim semineri düzenlenmiştir. 1 yerel radyo, 3 yerel televizyon ve 1 ulusal televizyon (TRT) programı ile Kene mücadelesi anlatılmıştır. İl Müdürlüğümüzce yürütülen bütün eğitim programlarında KKKA Hastalığı ve Kene mücadelesi yönünde eğitim verilmektedir.

2006 yılında Tarım ve Köyişleri Bakanlığı, İl Özel İdaresi, Sosyal Yardımlaşma ve Dayanışma Vakflarının katkılarıyla sağlanan 303.330,00.-YTL ödenekle mücadele çalışmaları yapılmıştır. Yaklaşık sığır varlığımızın % 50 den fazlası ile koyun varlığımızın tamamı keneye karşı ilaçlanmıştır.

2007 yılı içinde Bakanlıktan temin edilen 150.000.00 YTL'lik ilaç ihalesi yapılmış,teslim alınmış,ilaçlar personelimiz tarafından bizzat uygulanmıştır.01/01/2007-15/07/2007 tarihleri arasında 145.052 büyükbaş, 203.755 küçükbaş, 9.033 barınak, 16/07/2007 tarihinden bu tarafa yaklaşık 250.000 büyükbaş ve 150.000 küçükbaş hayvan ilaçlanmıştır.

TARIMSAL AMAÇLI KOOPERATİFLER

İlimizde 90 adet Tarımsal amaçlı kooperatif, 59 adet Tarım Kredi Kooperatifi bulunmaktadır.

İlimizde 1990–2002 yılları arasında 5 adet Kooperatife 800 adet Büyükbaş hayvan dağıtılmıştır.

2003–2006 yılları arasında proje uygulayan 10 adet kooperatife 6.500 adet Küçükbaş ve 1.468 adet Büyükbaş olmak üzere toplam **7.968 adet hayvan dağıtılmıştır.**

2007 yılında ise proje uygulayan 1 adet kooperatife 118 adet büyükbaş hayvan dağıtılmıştır.

ÜRETİCİ BİRLİKLERİ

5200 sayılı yasaya göre İlimizde toplam **12 adet** muhtelif üretici birliği kurulmuştur.

EĞİTİM VE YAYIM FAALİYETLERİ

2005 yılında 163 adet demonstrasyon kurulmuş, 605 çiftçi toplantısı yapılmış, 9 kurs açılmış, 26 tarla günü yapılmış, 443 teknik eleman çeşitli konularda hizmet içi eğitime tabi tutulmuştur.

2006 yılında 251 adet demonstrasyon kurulmuş, 1.072 çiftçi toplantısı yapılmış, 9 kurs açılmış, 38 tarla günü yapılmış, 592 teknik eleman çeşitli konularda hizmet içi eğitime tabi tutulmuştur.

2007 yılı ilk 9 aylık dönemde 183 adet demonstrasyon kurulmuş, 590 adet çiftçi toplantısı, 20 adet çeşitli konularda hizmet içi eğitim, 28 adet çeşitli konularda tarla günü, 2 adet çiftçi kursu, 1 adet panel, 1 adet festival, 3 adet çiftçi gezisi düzenlenmiş, 10.525 sirküler mektup, 685 broşür, 4 CD, 218 afiş, 1015 liflet dağıtılmıştır.

Bakanlığımız tarafından yürütülmekte olan Ülkesel Projeler, Yerel Kaynakların kullanıldığı Mahalli Projeler, Tarım Hizmetleri, Tarım Teknolojileri, Tarımdaki yenilikler ve Tarımsal Eğitimler için;

İl Müdürlüğümüze ait araçlarla;

2005 yılında 960.000 km,

2006 yılında 1.100.000 km, 2007 yılı ilk 9 ayında ise 452.320 km. yol kat edilerek en ücra yerlerdeki çiftçilerimize kadar ulaşılmıştır.

İL KONTROL LABORATUVAR MÜDÜRLÜĞÜ **HİZMETLERİ (Bağlı Kuruluşumuz)**

Toplam 34 personelle, kendi hizmet binasında çalışmalarına devam etmekte olup,

2005 yılı içerisinde gıda denetimi, yem denetimi, özel istek ve su kirliliği çerçevesinde yapılan çalışmalar olmak üzere toplam 944 numunede, 6.548 adet analiz,

2006 yılında da toplam 1.099 numunede 7.647 adet analiz yapılmıştır.

2007 yılı ilk 9 ayında toplam 760 numunede 5.268 adet analiz yapılmıştır.

SORUNLAR VE ÇÖZÜM ÖNERİLERİ

- **Personelimizin özlük hakları diğer Bakanlıklarda çalışan memurların seviyesine getirilmelidir.**
- **Özellikle İdari Kadroda olmak üzere yeni personel alınmalıdır.**
- **Mali sorumluluk taşıyan çalışanlarımıza diğer kurumlardaki emsal görevlerde bulunanlara verildiği gibi mali sorumluluk tazminat ödenmelidir.**
- **Bakanlığımızca yapılan destekleme ve prim ödemelerinden % 5 oranında hizmet bedeli olarak kesinti yapılarak, harcama usulü Bakanlıkça belirlenecek ve İllerde açılacak özel hesaba veya döner sermaye hesabına aktarılması sağlanmalıdır.**
- **İl Müdürlükleri bünyesinde avukat ve harita mühendisi istihdam edilmelidir.**
- **İl Müdürlüğümüz hizmetlerinin aksatılmadan yürütülmesi için 1 adet yeni kamyonu ihtiyacı bulunmaktadır.**
- **Son yıllarda eskiyen koltuk, masa, bilgisayar vs malzemelerin yenilenebilmesi için ödenek ayrılması gerekmektedir.**

➤ Kısa sürede analize tabi tutulması gereken numuneler için İlimize birinci laboratuvar olarak gösterilen Samsun, ikinci laboratuvar olarak gösterilen Trabzon uzak kalmaktadır. Bu nedenle Tokat Laboratuvarı güçlendirilmelidir.

➤ Gıda kontrolörlerinin sık sık hizmet içi eğitime alınması ve kendilerinin yenilenmesi sağlanmalıdır. 5179 sayılı kanunun yürürlüğe girmesi ile hızlandırılmış gıda kontrolör kursları yapılmış, ancak yeterli olmamıştır. HCCP, ruhsatlandırma ve rezüdü çalışmaları için mutlaka kontrolörler hizmet içi eğitimden geçirilmelidir.

➤ Gıda işletmelerinde işyeri açma ve çalışma izni ile gıda sicili, ilgili Belediyeler, Özel İdare ve Organize Sanayi Müdürlüklerince, üretim izinleri ise Bakanlığımızca verilmektedir. Özellikle Belediyeler evrak üzerinden ruhsat vermekte, işletmedeki eksiklikleri yaptırmak İl Müdürlüklerine kalmaktadır. Müteşebbis iki ayrı dosya hazırlamakta, üstelik Belediyeye ücret ödemektedir. Tüm ruhsatların İl Müdürlüğümüzden verilmesi bürokrasiyi azaltacaktır.

➤ İl Kontrol Laboratuvar Müdürlüğümüz zirai ürünlerdeki ilaç kalıntılarını, toksinleri, vitaminleri, yağ asitleri ve hormonları laboratuvar cihazı yetersizliği nedeniyle tespit edememektedir.

➤ İl Kontrol Laboratuvar Müdürlüğü personeline arazi tazminatına karşın laboratuvar tazminatı verilmesi gerekmektedir.

➤ Çevre, insan sağlığı, doğal dengenin korunması ve izlenebilirlik ile gıda güvenliğinin sağlanması amacıyla Entegre Mücadele Çalışmalarının etkin bir şekilde yürütülmesi yönünde gerekli hassasiyetin gösterilmesi, ihtiyaç duyulan malzeme ve aletlerin temininin sağlanması gerekmektedir.

➤ Zirai Mücadele İlaç Bayilerinin eğer sorumlu müdür bulundurması gerekiyorsa en az asgari ücretli olarak çalışmaları sağlanmalıdır.

➤ Barkot sisteminde görülen aksaklıklarının giderilmesi için programcı firmaların uyarılarak gerekli düzenlemeleri yapmaları sağlanmalıdır.

➤ Ülkemiz genelinde yoğun bir popülasyon artışı gösteren, Tarım alanlarına çok büyük oranlarda zarar veren “Yaban Domuzu” mücadelesinde Çevre ve Orman Bakanlığıyla sorunlar yaşandığı için ilgili Bakanlıkla konunun görüşülmesi ve çözüme kavuşturulması gerekmektedir.

➤ Kooperatiflerde Uygulamaya ilk defa konulan projeler için uygulama talimatı yayınlanmalıdır. Özellikle 30 Aile X 10 baş/aile gibi büyük projelerin hakediş işlemlerinde sıkıntılar yaşanmaktadır.

- Hazırlanan tip projeler ya yöreye uygun olmamakta yada kooperatif yönetimleri tarafından uygun bulunmamaktadır.
- Yatırım programına alınan kooperatiflerin yapacakları ahır ve ağıl tipleri için İl Müdürlüklerine yetki verilmelidir. İl Müdürlükleri yapılacak ahırların toplu, bitişik yada ayrı ayrı yapılması konusunda yetkili olmalıdır.
- Kooperatiflere kullanılan kredilerin geri dönüş işlemlerinin tamamı Ziraat Bankasınca takip edilmelidir.
- Kooperatif projelerinin inşaat kontrollerinde eğitim almış teknik eleman sıkıntısı çekilmektedir. Çiftçi örgütlerinin kurumsal gelişimi projesi (İRFO) ile ilgili İl Müdürlüklerinin yapması gereken işlemler tanımlanmalıdır
- Tarım Sigortaları konusunda İl Müdürlüklerinin yapacağı iş ve işlemler açıklığa kavuşturulmalıdır. Bayan Eğitimleri ve ilgili projelere ödenek aktarımı yapılmaması nedeni ile uygulamada sıkıntılar yaşanmaktadır, bu nedenle bayan çiftçilerimiz açısından çok cazip gelmemektedir. Projeyi cazip kılacak ve bayan çiftçilerimizin katılımını sağlayacak gerekli çalışmalar yapılmalıdır.

- Fuarlar, konferanslar vs. gibi tarımsal organizasyonlara elemanların rahatlıkla katılımının sağlanması ve bu konuda yeterli ödenek ayrılması gerekmektedir. Tarımda ki yenilikler konusunda elemanların hizmet içi eğitimlerine ağırlık verilmelidir.
- TARGEL Projesi kapsamında bakanlığımızda göreve başlayan sözleşmeli personellerin çalışma esas ve usulleri detaylı bir şekilde hazırlanarak İllere gönderilmelidir.
- ÇKS' ne bağlı desteklemelerinin , özellikle de DGD ve Yem Bitkisi desteklemelerinin aynı anda başlatılması, hem üreticiyi hem de personeli iki işten kurtaracaktır.
- Tarım sigortalarından İl Müdürlüklerinin istatistiki bilgisinin olabilmesi için TARSİM tarafından sigorta acentelerine bir görev verilerek 3 ayda bir ayrıntılı rapor göndermeleri sağlanmalıdır.
- Hububat primi ödemelerinin de Tarım Kredi Kooperatifi Genel Müdürlüğünce Bölge Müdürlüklerine talimat verilerek İcmaller tamamlanınca İl Müdürlüklerine ilçe bazında bilgi gönderilmesi sağlanmalıdır.
- İstatistiki Maliyetler konusunda Bakanlıkça standart bir format geliştirilmelidir.

- Yetiştirici birliklerinin denetlenmesinde İl Müdürlüklerinin yetki ve görevleri netleştirilmelidir. Yem Bitkisi İlgili mevzuat sezonun başlamasından önce çıkarılmalıdır.
- Yem Bitkisi desteklemelerinde askı, ÇKS ile oluşturulan icmal ile yapılmaktadır. Bu ise zaman aldığından itirazların değerlendirilmesine geç kalınmış olmaktadır. Bu nedenle askının arazi kontrolü sonrası yapılması, ÇKS icmalllerinin ise personel tarafından kontrol edilmesi daha isabetli olacaktır.
- Serbest Veteriner hekimlerce Yetiştiriciden alınan Suni tohumlama ücretlerinde maliyet dışında yol ücreti belirlemede İl Müdürlüklerine bir görev ve yetki verilmelidir. Aksi halde yükselen fiyatlar, yetiştiricilerin tohumlamadan yüz çevirmelerine neden olabilecektir.
- Son yıllarda sıkça görülen Kuş Gribi, Kırım-Kongo Kanamalı Ateşi, Brusellozis, Anthrax, Tüberküloz gibi zoonoz hastalıklarla mücadelede, Şap ve Koyun Çiçek gibi salgın hastalıklarla mücadele ve sığır cinsi hayvanların küpelenerak Türkvet'e işlenmesinde büyük sıkıntılar çekilmektedir.
- TürkVet'e kayıt işlemlerinin hızlandırılması için gerekli çalışmalar yapılmalıdır.

İL MÜDÜRLÜĞÜMÜZÜN HEDEFLERİ

- **Bakanlığımızın Çiftçi kayıt sistemi ve buna bağlı olarak Tarım Bilgi Sisteminin oluşturulması konusundaki çalışmalarına İlimizde de hız vermek**
- **Ülkemizde ve dolayısıyla İlimizde açığı bulunan ve stratejik öneme sahip yağlı tohumlu bitkiler üretimini istenilen seviyelere çıkarmak için çalışmaların hızlandırmak,**
- **Su ürünleri üretiminin arttırılması için kültür balıkçılığının geliştirilmesi ve balıklandırma çalışmalarına ağırlık verilmesi,**
- **Organik tarımın geliştirilmesi için gerekli çalışmaları yapmak,**
- **İlde yetişen tıbbi ve aromatik bitkilerin yetiştiriciliğinin yaygınlaştırılmasını sağlaması,**
- **Örgütlenme, sertifikalı tohumluk kullanma, yem bitkileri üretimi, damla sulama, bilinçli ilaç ve gübre kullanımı, gibi konularda eğitim ve yayım faaliyetlerinin sürdürülmesi,**

- **Kültür İrki Hayvan varlığının % 20 seviyelerine çıkarılmasını sağlamak,**
- **Gıda Üretim İzni Olmayan İşletmelerin kalmamasının sağlanması ve bu konuda bilinçlenmeyi sağlamak için gerekli eğitim ve yayım faaliyetlerinin yapmak**
- **İlin geçit bölgesinde yer alması sebebi ile hayvan hareketlerinde kontrollerin arttırılmasının sağlanması**
- **Tarımsal ürünlerin depolama, paketlenme, ambalajlama ve standardizasyonuna yönelik sanayi tesislerinin kurulması için gerekli çalışmaları yapmak,**
- **Uzaktan algılama yöntemi ile detaylı toprak etüdüleri yapılarak toprakların ve ürün deseninin tanımlanmasına ağırlık vermek,**
- **Laboratuvar akreditasyonunun sağlanması**
- **İl Kontrol Laboratuvarı Müdürlüğü bünyesinde bulunan katkı-kalıntı laboratuvarının güçlendirilerek İlimizin meyve, sebze üretimi potansiyelini ve ihracatı da dikkate alarak pestisit ve ağır metal analizlerinin yapılabilirliğinin sağlanabilmesi için HPLC, GC ve ICP cihazlarının alımı**

➤ İlimizde yetiştirilen tarla bitkileri, sebze ve meyvelerin, 2002 yılı fiyatları ile 527 milyar YTL olan Pazar değerini 2007 yılı sonu itibari ile 2 milyar YTL' ye çıkartılarak Milli Hasıladan destek alan İller arasından Milli Hasılaya destek veren İller grubuna dahil olmasını sağlamak ve kişi başına düşen Milli Gelir Miktarını arttırılması hedeflenmektedir.

Çalışmalarımızda ve bu hedeflere ulaşmamızda her zaman desteğini gördüğümüz başta Sayın Bakanımıza, Sayın Valimize, Milletvekillerimize, Yerel Yöneticilerimize, Sivil Toplum Örgütlerine ve mesai arkadaşlarıma, yazılı ve görsel basınımıza teşekkür eder saygılarımın kabulünü arz ederim.